



Ю.Г.Коргунюк, С.А.Шпагин  
**ВЫБОРЫ В РЕГИОНАЛЬНЫЕ СОБРАНИЯ  
 13 СЕНТЯБРЯ 2015 ГОДА И ИЗМЕНЕНИЯ  
 В ПАРТИЙНО-ПОЛИТИЧЕСКОМ  
 ПРОСТРАНСТВЕ РОССИИ**

**Ключевые слова:** региональные выборы, электоральные размежевания, партийная конкуренция, политическое пространство

Не только политические обозреватели, но и многие академические исследователи рассматривают региональные выборы 13 сентября 2015 г. как своеобразную репетицию думских выборов 2016 г.<sup>1</sup> Так это или нет, покажет время, но нельзя не признать, что любое политическое событие в большинстве случаев продолжает обозначившиеся ранее тенденции.

В свете этого целесообразно взглянуть на данные выборы через призму эффектов партийной реформы и контрреформы 2012—2014 гг., чьи предварительные итоги уже подводились в коллективной монографии «Партийная реформа и контрреформа 2012—2014 годов: предпосылки, предварительные итоги, тенденции»<sup>2</sup>. В монографии, в частности, отмечалось, что реформа явилась реакцией властей на падение рейтинга «Единой России» и рост протестных настроений, а ее целью было обеспечить новыми методами сохранение монополии «партии власти» в legislatures всех уровней<sup>3</sup>. По мнению членов авторского коллектива, инициаторы реформы вполне добились своего, «законсервировав» верхние этажи российской партийной системы, включающие «Единую Россию» и другие парламентские партии<sup>4</sup>. Было также показано, что расширение круга участников избирательного процесса за счет мнимых партийных величин привело в 2012—2013 гг. к увеличению количества измерений политического пространства и (косвенно) электоральных размежеваний, а обозначившееся в 2014 г. ужесточение требований к участникам выборов — к уменьшению числа таковых. При этом констатировалось, что в ходе региональных выборов 2012—2014 гг. власти продемонстрировали умение добиваться нужных результатов «не только закручиванием гаек, но и частичным их ослаблением»<sup>5</sup>.

Весьма полезным представляется дополнить и скорректировать эти выводы анализом результатов выборов в региональные legislatures 13 сентября 2015 г.

Как и в упомянутой выше монографии, результаты этих выборов будут рассмотрены с точки зрения как изменений в составе участников выборов по пропорциональной системе, так и эволюции структуры размежеваний.

<sup>1</sup> Golosov 2015.

<sup>2</sup> Борисов и др. 2015.

<sup>3</sup> Там же: 90.

<sup>4</sup> Там же: 105—106.

<sup>5</sup> Там же: 142.

**Партийная конкуренция и динамика изменений в партийной системе**

<sup>6</sup> <http://www.izbirkom.ru/region/izbirkom>.

13 сентября 2015 г. выборы в законодательные собрания прошли в пяти областях Центрального федерального округа, трех регионах Уральского ФО, а также в Новосибирской и Магаданской областях и в Республике Коми.

При изучении партийного участия мы опирались на статистические данные, представленные на официальном сайте Центральной избирательной комиссии<sup>6</sup>. Информация о партийных составах legislatur, сформированных по итогам выборов, взята с официальных сайтов соответствующих региональных парламентов.

Уровень партийной конкуренции на выборах 13 сентября оказался весьма невысоким. Отсев начался уже на стадии регистрации списков. Количество партий, выдвинувших списки, варьировало от девяти в Республике Коми и Ямало-Ненецком АО до 18 в Калужской и Костромской областях, но до участия в голосовании было допущено гораздо меньшее их число — от пяти в Челябинской области до 15 в Костромской. Не было региона, где были бы зарегистрированы все выдвинутые списки, однако степень строгости отбора заметно различалась: если в Республике Коми отказ получила только Партия возрождения России, то в Воронежской и Челябинской областях была отсеяна половина выдвинутых списков (шесть и пять соответственно), а в Магаданской — даже более половины (семь). Наибольшую суровость проявил избирком Калужской области, забраковавший восемь из 18 списков. Среднее количество выдвинутых списков составило 12,82 на регион, зарегистрированных — лишь 7,82.

Как и следовало ожидать, пострадали только непарламентские партии. Ни в одном регионе не были зарегистрированы списки Союза труда, Партии национальной безопасности России, Партии социальных реформ, Партии добрых дел, защиты детей, женщин, свободы, природы и пенсионеров, Партии дела, партий «Рожденные в СССР», «Народ против коррупции», «Великое Отечество», «Народный альянс», «Гражданская инициатива».

«Зеленые», «Коммунисты России», «За справедливость!» и «Родина» получили возможность участвовать в выборах лишь в части регионов, где были выдвинуты их списки. Радикально-оппозиционная Партия народной свободы была допущена к выборам в единственном регионе — Костромской области. Зато без особых проблем прошли «старые» непарламентские партии — «Патриоты России», «Яблоко» и «Правое дело» (в Калужской области), а также спойлерские проекты вроде Коммунистической партии социальной справедливости (КПСС), «Городов России», Демократической партии России и Партии свободных граждан.

По итогам голосования «партия власти» почти везде получила больше голосов, чем на предыдущих выборах. Тем не менее в разных регионах ее результаты заметно различались. С точки зрения результативности «Единой России» субъекты Федерации, в которых состоялись выборы, можно разбить на три группы:

- 1) Воронежская, Курганская и Рязанская области, где прирост ЕР составил более 10% голосов (наибольший успех в Курганской области — 15,48%);
- 2) Калужская и Магаданская области, Республика Коми, Ямало-Ненецкий АО, где показатели ЕР выросли на 4,6—7,6%;
- 3) Костромская, Новосибирская и Челябинская области, где результаты ЕР превысили предыдущие менее чем на 1% (что трудно назвать достижением). Например, в Новосибирской области «Единая Россия» прибавила всего 0,28%. Судя по всему, избиркомы этих регионов пытались решить одновременно две труднос совместимые задачи — продемонстрировать рост числа голосующих за «партию власти» и при этом сохранить лицо перед избирателями.

Особняком стоит Белгородская область, где единороссы получили на 4,3% меньше голосов, чем в 2010 г.

Результаты КППРФ во всех регионах были скромнее, чем на предыдущих выборах. Особенно чувствительными оказались потери в Курганской (12,59%) и Калужской (11,59%) областях. Зато в Новосибирской и Челябинской областях они были совсем незначительными — 0,2 и 0,02% соответственно.

Голосование за ЛДПР было разнородным: в Курганской, Новосибирской и Челябинской областях ее показатели чуть выросли, но в большинстве регионов оказались ниже, чем ранее. Особенно заметным было ухудшение показателей в Рязанской области, где партия потеряла сразу 10,8% голосов.

«Справедливая Россия» приобрела от 1,5 до 3,13% дополнительных голосов в Белгородской, Магаданской, Рязанской и Челябинской областях, но в остальных регионах утратила часть поддержки. Причем в Курганской области «эсеры» недосчитались 6,63% голосов, что для них довольно много.

В сравнительной политологии для оценки уровня межпартийной конкуренции обычно используется индекс эффективного числа партий, предложенный М.Лааксо и Р.Таагепера, который вычисляется по формуле:

$$\text{ЭЧП} = 1 / \sum_{i=1}^n p_i^2 \text{ } ^7$$

<sup>7</sup> Laakso, Taagepera 1979.

По итогам выборов 2015 г. эффективное число электоральных партий (ЭЧП<sub>э</sub>), рассчитанное по этой формуле, лишь в Костромской и Новосибирской областях превысило три, а в Воронежской области и Ямало-Ненецком АО не дотянуло и до двух (см. табл. 1). Можно уверенно утверждать, что в последних двух регионах выборы носили сугубо неконкурентный характер. Однако не должны вводить в заблуждение и более высокие показатели в остальных субъектах РФ. Везде, кроме Новосибирской области, «Единая Россия» получила по партийным спискам абсолютное большинство голосов, в том числе в Воронежской области — свыше 75%. Средний уровень голосования за «партию власти» составил, таким образом, 61,02%.

**Таблица 1 Основные показатели межпартийной конкуренции на выборах в законодательные собрания субъектов РФ 13 сентября 2015 г.**

Регион	Выдвинуто списков	Зарегистрировано списков	Доля голосов за ЕР (в %)*	ЭЧП <sub>э</sub>
Белгородская обл.	12	9	63,66	2,27
Воронежская обл.	12	6	75,41	1,69
Калужская обл.	18	10	59,82	2,56
Костромская обл.	18	15	52,71	3,13
Курганская обл.	10	6	58,29	2,56
Магаданская обл.	17	6	59,93	2,5
Новосибирская обл.	15	7	46,76	3,23
Республика Коми	9	8	60,39	2,51
Рязанская обл.	11	8	64,20	2,22
Челябинская обл.	10	5	58,63	2,5
Ямало-Ненецкий АО	9	6	71,41	1,85

\* Доля голосов, полученных «Единой Россией» по пропорциональной системе, указана в пересчете на количество действительных бюллетеней.

Последние исследования свидетельствуют о том, что низкий уровень партийной фрагментации в субъектах РФ по большей части обусловлен тремя основными факторами: вмешательством федерального центра в региональные политические процессы, влиянием глав регионов и характером регионального политического режима<sup>8</sup>. Вмешательство федеральных властей, как правило, сводится к созданию препятствий для появления новых значимых партий. Влияние губернаторов принимает форму активного применения административного ресурса в пользу «Единой России», особенно усилившегося с 2011 г. в связи с нарастанием протестных настроений. Что касается региональных политических режимов, то в закрытых режимах эффективное число электоральных партий обычно ниже<sup>9</sup>.

По сравнению с предыдущими выборами эффективное число электоральных партий уменьшилось в восьми регионах из одиннадцати, причем в Воронежской, Курганской и Рязанской областях — довольно существенно (см. рис. 1). Из общей картины выбиваются только Белгородская, Костромская и Новосибирская области, где соответствующий показатель несколько вырос. Средний по рассматриваемым регионам уровень ЭЧП<sub>э</sub> снизился с 2,68 до 2,46.

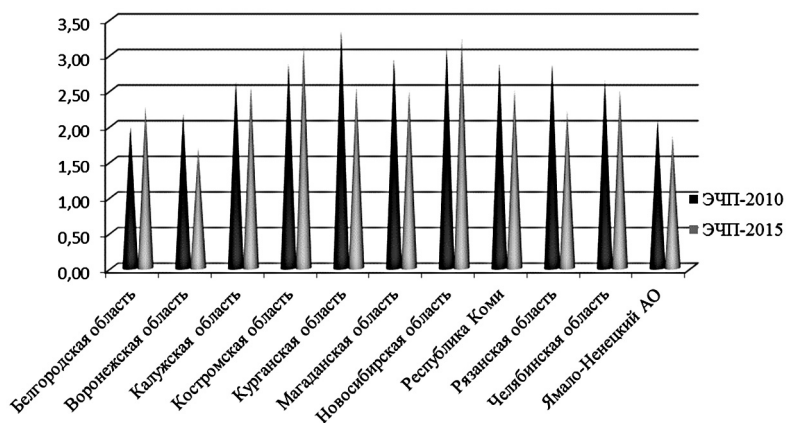
При таких результатах распределение депутатских мест по методу Имперали обеспечило «Единой России» более двух третей мандатов

<sup>8</sup> Panov, Ross 2013; Reuter 2013; Турченко 2015.

<sup>9</sup> Турченко 2015: 46, 51.

**Рисунок 1** Динамика эффективного числа электоральных партий на выборах в законодательные собрания субъектов РФ в 2010<sup>10</sup> и 2015 гг.

<sup>10</sup> Данные о предыдущих выборах в Республике Коми относятся к 2011 г.



по пропорциональной системе. С учетом депутатов, избранных в одномандатных округах, ее большинство в региональных парламентах стало и вовсе подавляющим. По итогам выборов 13 сентября ЕР приобрела 364 мандата, а средняя доля ее депутатов во вновь избранных парламентах составила около 81%. Самое крупное представительство у правящей партии в Воронежской области — 91,07% от общей численности областной думы, или 51 депутат. Интересно, что в Новосибирской области, где «Единой России» досталась наименьшая доля мест — 67,11%, в ее фракции тоже 51 депутат.

Достижения остальных парламентских партий более чем скромны. КПРФ в целом по регионам получила всего 39 мандатов, почти половину из них — в Новосибирской области. В Законодательном собрании Калужской области четыре депутата-коммуниста не смогли образовать фракцию. У ЛДПР — 20 мест, у «Справедливой России» — 23. Из непарламентских партий депутатского мандата (в Новосибирской области) сумела добиться только «Гражданская платформа». Еще девять одномандатников числятся беспартийными.

Формально в составе избранных в 2015 г. парламентах присутствуют все парламентские партии. Однако лишь применительно к Законодательному собранию Новосибирской области можно говорить о существовании сколько-нибудь заметных неправительственных фракций. ЛДПР представлена одним депутатом в шести законодательных собраниях, «Справедливая Россия» — в пяти, КПРФ — в четырех. А в Государственном совете Республики Коми приличный уровень ЭЧП<sub>9</sub> обеспечили главным образом непартийные депутаты: их там вдвое больше, чем представителей всех оппозиционных парламентских партий вместе взятых.

Вычисление эффективного числа парламентских партий ( $\text{ЭЧП}_n$ ) по формуле Лааксо—Таагепера позволяет сделать вывод, что по итогам выборов 2015 г. образованы малопредставительные и неконкурентные законодательные собрания. Только в Новосибирской области и Республике Коми значение  $\text{ЭЧП}_n$  больше или равно двум. Это означает, что лишь в этих субъектах Федерации оппозиционные фракции хотя бы гипотетически способны конкурировать с господствующей партией. Зато в шести регионах  $\text{ЭЧП}_n$  не дотянул и до отметки 1,5 (см. табл. 2). Самый низкий уровень межпартийной конкуренции зафиксирован в Воронежской области — 1,2. Средняя по всем регионам величина  $\text{ЭЧП}_n$  составила 1,53.

**Таблица 2 Основные показатели межпартийной конкуренции в законодательных собраниях субъектов РФ, избранных 13 сентября 2015 г.**

Регион	Количество фракций	Доля мест ЕР (в %)	$\text{ЭЧП}_n$
Белгородская обл.	4	86,00	1,34
Воронежская обл.	4	91,07	1,20
Калужская обл.	3	88,89	1,24
Костромская обл.	4	74,29	1,75
Курганская обл.	4	82,35	1,45
Магаданская обл.	4	80,00	1,52
Новосибирская обл.	5	67,11	2,00
Республика Коми	4	68,96	2,07
Рязанская обл.	4	88,24	1,28
Челябинская обл.	4	81,67	1,47
Ямало-Ненецкий АО	4	81,81	1,47

Региональные сегменты российской партийной системы продемонстрировали различную степень устойчивости. Для оценки последней обычно используется индекс волатильности М.Педерсена, вычисляемый по формуле:

$$V_t = \frac{1}{2} \times \sum_{i=1}^n |\Delta p_{i,t}|,$$

где  $|\Delta p_{i,t}|$  — разность между долями голосов, поданных за партию  $i$  на текущих выборах  $t$  и на предыдущих  $t-1$ , а  $n$  — общее количество партий, принимавших участие в двух выборах<sup>11</sup>.

<sup>11</sup> Pedersen 1979.

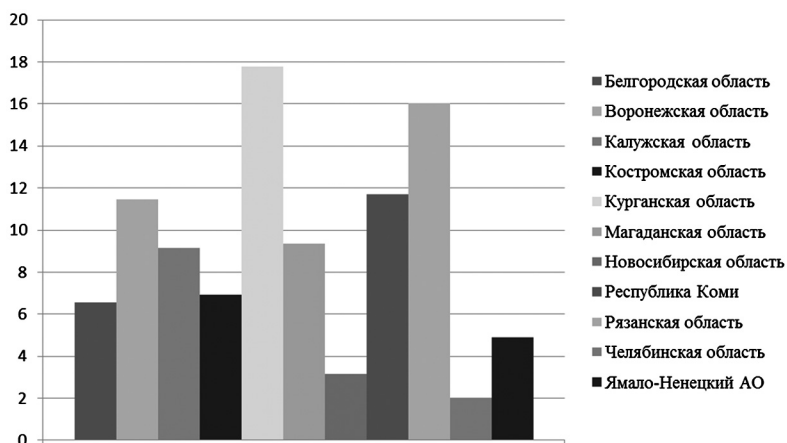
С этой точки зрения выборы 13 сентября не так уж много изменили в российской партийной системе — средний уровень волатильности по регионам составил 9%. Это заметно ниже, чем на выборах

<sup>12</sup> Шагин 2013: 196; Шагин 2014: 135.

2011 (12,5%) и 2012 гг. (11,73%)<sup>12</sup>, не говоря уже о последующих. Самым нестабильным регионом предсказуемо оказалась Курганская область ( $V_1 = 17,37$ ), где «партии власти» досталось больше всего дополнительных голосов, а КПРФ и «Справедливая Россия» понесли наибольшие потери. Близка к ней и Рязанская область ( $V_1 = 16,02$ ), где существенный прирост голосов у «Единой России» компенсировался серьезными потерями у ЛДПР.

Группу среднестабильных регионов образуют Воронежская, Калужская и Магаданская области, а также Республика Коми, чьи показатели волатильности находятся в границах 9–12% (см. рис. 2). Эффекты «собрания» электората «Единой Россией» здесь были смазаны «растаскиванием» голосов непарламентскими партиями. Данная тенденция отчетливее всего прослеживается в Калужской области: правящей партии там досталось менее половины от утраченного КПРФ.

**Рисунок 2** Уровень электоральной волатильности на выборах в законодательные собрания субъектов РФ 13 сентября 2015 г. (в %)



В остальных областях и Ямало-Ненецком АО уровень электоральной волатильности ниже 7%. Здесь также проявился эффект «растаскивания» — прежде всего в Костромской области, где парламентская оппозиция потеряла почти 12% голосов, а «Единая Россия» получила дополнительно менее 1%. Особенно отличилась Челябинская область, где значение этого индекса составило 2%. На удивление низким оказался уровень волатильности в Новосибирской области (3,16%), где избирательная кампания проходила в условиях серьезной конкурентной борьбы.

Таким образом, итоги региональных парламентских выборов 2015 г. зафиксировали дальнейшее затухание интенсивности изменений, по-



рожденных партийной реформой 2012 г. Власти удалось укрепить положение правящей партии за счет парламентской оппозиции, превратив непарламентские партии в инструмент распыления голосов оппозиционного электората. «Одинокий» депутат прирученной «Гражданской платформы» — самое очевидное тому подтверждение.

**Изменения  
в структуре  
политических  
и электоральных  
размежеваний**

Эмпирической основой для изучения структуры политических и электоральных размежеваний на сентябрьских выборах 2015 г. послужили сведения об итогах выборов в региональные собрания, размещенные на официальном сайте Центральной избирательной комиссии, информация, представленная на сайтах региональных подразделений Росстата (материалы всероссийской переписи 2010 г. и сплошного статистического наблюдения малого и среднего бизнеса 2010—2011 гг.) и в базе данных показателей муниципальных образований<sup>13</sup>, а также комплекс агитационных материалов российских политических партий из базы данных «ПартАрхив»<sup>14</sup>.

<sup>13</sup> <http://www.gks.ru/dbscripts/munst>.

<sup>14</sup> <http://www.indem.ru/pa98>.

**Методология.** Методика анализа структуры электоральных размежеваний по итогам выборов в региональные собрания 13 сентября 2015 г. не претерпела изменений по сравнению с той, что использовалась применительно к выборам 2012—2014 гг.<sup>15</sup> Напомним вкратце основные ее моменты.

<sup>15</sup> Коргунюк 2015; Коргунюк 2015.

На первом этапе сведения о голосах, отданных за различные партии в отдельных территориальных единицах, переводятся из абсолютных цифр в проценты и подвергаются факторному анализу. Выявленные факторы трактуются как электоральные размежевания.

На втором этапе факторные нагрузки электоральных размежеваний сопоставляются с аналогичными показателями политических размежеваний, которые, в свою очередь, определяются путем факторного анализа матрицы, построенной по итогам изучения материалов партийной агитации и выделения вопросов, вызвавших наиболее острую полемику между различными политическими силами (позиции партий по каждому из вопросов оцениваются по шкале от  $-5$  до  $+5$ ;  $5$  — положительное отношение,  $-5$  — отрицательное,  $0$  — позиция нейтральная или отсутствует). В случае обнаружения сильной корреляции между факторными нагрузками каких-либо электоральных и политических размежеваний считается, что соответствующие электоральное размежевание имеет политическое наполнение.

На третьем этапе факторные оценки электоральных размежеваний сопоставляются посредством пошаговой линейной регрессии с показателями факторов социальной стратификации, определенными посредством факторного анализа данных муниципальной статистики по каждому из субъектов Федерации. Основное внимание уделяется модулям стандартизированных бета-коэффициентов, фиксирующих связи между электоральными размежеваниями и четырьмя главными факторами



социальной стратификации — уровнем урбанизации, демографическими характеристиками, уровнем экономической активности (занятости, самостоятельности) населения и уровнем благополучия (благоустроенности) населения или территории.

На четвертом этапе с помощью кластерного анализа определяются группы регионов, близких друг к другу как по политической окраске электоральных размежеваний, так и по степени социально-экономической и демографической обусловленности последних. В качестве данных для кластерного анализа используются: средняя явка избирателей; корреляция между явкой и голосованием за «Единую Россию»; количество электоральных и политических размежеваний в каждом из регионов; доля каждого из электоральных размежеваний в общей дисперсии; модули коэффициентов корреляции между факторными нагрузками партий для электоральных и политических размежеваний; модули стандартизированных бета-коэффициентов из регрессионных моделей, фиксирующих связи между электоральными размежеваниями и основными факторами социальной стратификации.

**Структура политического пространства.** Анализ структуры политических размежеваний на региональных выборах 2015 г. выявил четкую тенденцию к упрощению и уплощению политического пространства.

Напомним, что на всех думских выборах с 1993 по 2011 г. политическое пространство было трехмерным, то есть размежеваний всегда было три: первое из них, как правило, носило социально-экономический характер (социал-патерналисты против либералов-рыночников), третье — авторитарно-демократический (сторонники «сильной руки» против сторонников демократии и политической конкуренции), а между ними помещалось так называемое системное размежевание, соединяющее черты первого и третьего и указывающее направление развития системы в целом<sup>16</sup>. Исключение составляли только выборы 1993 г., на которых социально-экономическое и системное размежевания поменялись местами, что, по-видимому, объяснялось остаточным эффектом периода турбулентности 1990—1993 гг.: можно предположить, что временам глубокого кризиса присуще слияние всех существующих размежеваний в одно, системное, или как минимум доминирование последнего.

На региональных выборах 2012—2013 гг. ситуация изменилась: на первый план вышло авторитарно-демократическое размежевание («Единая Россия» против всех), социально-экономическое отодвинулось на второе место, а системное — на третье. Подобный сдвиг в иерархии мог показаться ситуативным: если в ходе федеральных кампаний их участники целенаправленно подчеркивают различия между собой, поднимая мировоззренческие вопросы, то в периоды региональных выборов партии откликаются главным образом на текущую политическую рутину, которая в 2012—2013 гг. во многом сводилась к «закручиванию гаек» и форсированному принятию репрессивного законодательства.

<sup>16</sup> Подробнее об этом см. Коргуныук 2013; Коргуныук 2014.

Однако после событий 2014 г. стало ясно, что дело, скорее всего, не в отдельных флуктуациях, а в кардинальном изменении тренда. Крымско-украинские события радикально трансформировали структуру политического пространства: на первом месте оказалось размежевание между «империалистами» и «антиимпериалистами», которое с полным основанием можно квалифицировать как системное — оно как никакое другое отражает противостояние «самобытников» и «западников» относительно путей развития страны. Авторитарно-демократическое и социально-экономическое размежевания передвинулись соответственно на второе и третье места<sup>17</sup>.

<sup>17</sup> Коргунюк 2015;  
Коргунюк 2015.

В 2015 г. замерам политического пространства во время летней избирательной кампании предшествовал ежеквартальный мониторинг структуры политических размежеваний. В качестве объекта исследования были выбраны агитационные материалы (в том числе устные выступления в эфире, а также записи в блогах и социальных сетях) 12 партий: «Единой России», КПРФ, «Справедливой России», ЛДПР, «Яблока», «Патриотов России», РПР-ПАРНАС, «Демократического выбора» В.Милова, Партии прогресса А.Навального, РОТ Фронта, «Другой России» Э.Лимонова и этнополитического объединения «Русские». Предполагалось, что эти организации охватывают практически весь политический спектр страны (по большому счету «Демвыбор» и Партию прогресса можно было в список не включать, тем более что в апреле 2015 г. они объединились в Демократическую коалицию для участия в будущей избирательной кампании, но именно это обстоятельство позволяло дать близкий к адекватному ответ в тех случаях, когда ни документы, ни выступления лидеров РПР-ПАРНАС не содержали сведений об отношении партии к той или иной проблеме).

Факторный анализ позиций перечисленных партий по разным вопросам повестки дня в январе—феврале 2015 г. выявил только два политических размежевания. Первое (49,67% объясненной дисперсии) все так же было системным, «империалистическим»: наибольшую конфронтацию породили тезисы «На Украине произошел государственный переворот», «На Украине к власти пришли фашисты», «Украинская верхушка — орудие в руках Запада», «Путинская внешняя политика авантюристична», «Россия аннексировала Крым, нарушив международное право», «Власть сознательно нагнетает пропагандистскую истерию вокруг Украины» и т.п. Второе размежевание (23,41%) правильнее всего определить как властно-оппозиционное, поскольку политические вопросы («Отношение к муниципальной реформе», «Отказ от пропорциональной системы на выборах», «Отмена муниципального фильтра», «В российских СМИ фактически действует политическая цензура») тесно переплетались в нем с социально-экономическими («Заморозка пенсионных накоплений ущемляет права граждан», «Центробанк и правительство не способны справиться с кризисом», «Эффективность антикризисного плана правительства», «Повышение пенсионного возраста»).

При снижении порога отсечения (обычно принято учитывать только факторы с собственным значением не ниже единицы) появилось и третье размежевание (собственное значение — 0,971, или 8,09% объясненной дисперсии), которое, правда, было связано не с какими-то определенными сегментами повестки дня, а со специфическим характером РОТ Фронта, представляющего собой осколок совсем другой эпохи, плохо вписывающийся в современные реалии.

В связи с этим было решено ограничить число объектов изучения девятью партиями, удалив из списка не только РОТ Фронт, но и «Другую Россию» с «Русскими», которые игнорировали слишком значительную часть актуальной повестки дня. В этом случае никакого третьего размежевания не появлялось даже при снижении порога факторного значения до 0,7. Соответственно возростала доля объясненной дисперсии для первых двух размежеваний: системного («украинского») — до 58,4%, властно-оппозиционного — до 26,91%.

Анализ партийной агитации за март—май 2015 г. обнаружил идентичную картину — те же размежевания и те же цифры: системное — 58,2% объясненной дисперсии, властно-оппозиционное — 26,5%.

При мониторинге партийной агитации в ходе избирательной кампании лета 2015 г. из анализа были исключены данные по «Демвыбору» и Партии прогресса, участвовавшим в выборах в составе неформальной Демократической коалиции (в ряде случаев их позиции приписывались ПАРНАСу — если лидеры этой партии не уделяли внимания соответствующим вопросам). Факторный анализ данных по оставшимся семи партиям фактически повторил картину предыдущих месяцев, выявив те же два размежевания — системное (53,1%) и властно-оппозиционное (26,4%). При этом в системном размежевании главными камнями преткновения оказались не только «украинские» вопросы, но и требования упразднить госкорпорации и отменить закон о НКО — иностранных агентах: «Яблоко» и ПАРНАС, естественно, выступали «за», все остальные «против». Таким образом, системное противостояние вышло за рамки внешнеполитической повестки, включив в себя элементы повестки внутриполитической и социально-экономической.

По итогам голосования 13 сентября кроме упомянутых семи партий более 1% голосов в различных регионах набрали еще восемь: «Коммунисты России», «Родина», «Гражданская платформа», Российская партия пенсионеров за справедливость, Российская экологическая партия «Зеленые», «Правое дело», Коммунистическая партия социальной справедливости и партия «За справедливость!». Факторный анализ позиций всех 15 партий добавил к двум первым размежеваниям третье, вполне подходящее под определение социально-экономического. Главными фигурантами противостояния в нем были КПРФ и «Коммунисты России», с одной стороны, и «Гражданская платформа», «Правое дело» и «Зеленые», с другой, а главными камнями преткновения — национализация базовых отраслей экономики, отказ от ЕГЭ, госрегулирование цен на товары первой необходимости, возрождение Госплана, поддержка

В.Путина и отношение к проекту нарезки одномандатных округов на думских выборах 2016 г. и муниципальной реформе. Это размежевание можно охарактеризовать как противостояние коммунистов и «системных», то есть лояльных власти, (псевдо)либералов.

Правда, своей трехмерностью политическое пространство в данном случае было во многом обязано большому количеству лакун в позициях «Гражданской платформы», «Правого дела» и РЭП «Зеленые», выступавших на выборах в роли гибрида нишевых и спойлерских проектов. Кроме того, не было ни одного региона, где бы в выборах одновременно участвовали все 15 партий, так что полученная трехмерность является сугубо гипотетической.

Если же принимать в расчет лишь участников выборов в каждом конкретном субъекте РФ, то число политических размежеваний нигде не превысило двух. В Магаданской области, где за места в областной думе боролись всего шесть партий («Единая Россия», ЛДПР, «Патриоты России», «Справедливая Россия», КПСС и КПрФ), строгое отсечение факторов с собственным значением ниже единицы и вовсе оставляло только одно, системное, размежевание. Для появления второго — властно-оппозиционного — порог отсечения требовалось снизить до 0,986.

Вообще, во всех регионах первое политическое размежевание было системным, а второе — властно-оппозиционным. Если в 2014 г. обязательным условием появления социально-экономического размежевания являлось присутствие среди участников выборов либеральных партий, то в 2015 г. это размежевание дало о себе знать лишь в Белгородской области, да и то лишь частично. Дело в том, что либеральную часть спектра там представляли не «антиимпериалистически» настроенные «Яблоко» и ПАРНАС, а «Зеленые» и «Гражданская платформа», которая после ухода в марте 2015 г. М.Прохорова полностью солидаризовалась с внешнеполитическим курсом Путина. В результате второе политическое размежевание приняло форму противостояния: КПрФ и «Коммунисты России» vs. «Единая Россия», «Гражданская платформа» и «Зеленые». Основное же его содержание составили вопросы, связанные, с одной стороны, с уровнем лояльности режиму, а с другой — с социально-экономической повесткой дня (см. табл. 3). Однако в целом это размежевание носило не столько социально-экономический, сколько властно-оппозиционный характер.

**Структура электоральных размежеваний.** Уменьшение числа партий, допущенных к выборам по пропорциональной системе, в значительной мере способствовало и уменьшению количества электоральных размежеваний, что можно считать продолжением тренда, обозначившегося годом ранее. Причем если в 2014 г. еще встречались регионы, в которых было зафиксировано четыре (Хабаровский край) и даже пять электоральных размежеваний (Республика Алтай), то в 2015 г. их число нигде не превышало трех. Именно столько электоральных размежеваний обнаружилось в Калужской, Костромской, Магаданской

**Таблица 3 Основные пункты второго политического размежевания на выборах в Белгородскую областную думу 13 сентября 2015 г.<sup>18</sup>**

<sup>18</sup> Здесь и далее расшифровку аббревиатур см. Приложение.

Факторная оценка	Тема	ПР	КПРФ	КР	ЕР	ГП	ЛДПР	РППЗС	СР	РЭПЗ
-2,394	Поддержка Путина	5	0	-1	5	5	5	5	5	5
-2,313	Отношение к муниципальной ре- форме	-5	-5	-5	5	0	-3	0	-5	0
-1,930	Правомерность уничтожения санкционных продуктов	-1	-5	-3	5	0	3	0	-2	0
-1,645	Эффективность антикризисных мер правительств	-4	-5	-5	4	-5	-5	-4	-4	1
-1,468	Перенос думских выборов с дека- бря на сентябрь 2016 г.	0	-5	0	5	0	5	0	4	0
1,351	В России нет честных и прозрач- ных выборов	-5	4	5	-5	-4	-2	-4	-3	0
1,488	Отказ от (ограничение) досрочно- го голосования	5	5	5	-5	-1	5	0	5	0
1,565	Возрождение Госплана	3	5	5	-4	-5	3	0	-3	0
1,616	Национализация базовых отраслей экономики	4	5	5	-4	-4	3	0	3	0
1,630	Отказ от ЕГЭ	3	5	5	-4	-4	5	0	5	0

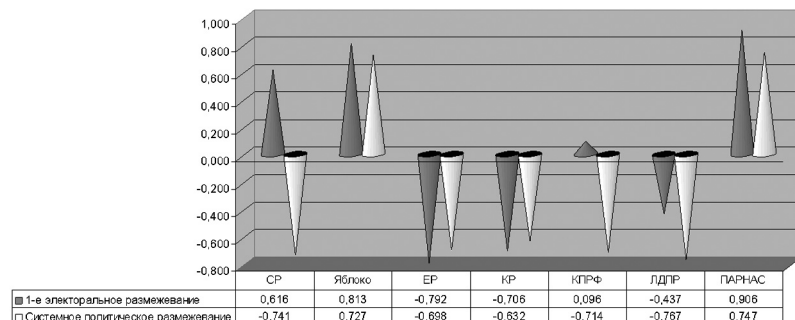
и Новосибирской областях. В Белгородской, Курганской, Рязанской и Челябинской областях, а также в Республике Коми и Ямало-Ненецком АО их было только два, а в Воронежской области — и вовсе одно.

Как и на всех предыдущих выборах, первое электоральное размежевание везде достаточно сильно коррелировало с властно-опозиционным политическим: модуль коэффициента корреляции колебался между 0,619 в Ямало-Ненецком АО и 0,926 в Челябинской области. В пяти регионах первое электоральное размежевание имело тесную связь также с системным политическим: в Магаданской области модуль коэффициента корреляции составил 0,583, в Костромской — 0,723, в Белгородской — 0,833, в Курганской — 0,903, в Ямало-Ненецком АО — 0,932.

Показательно, что только в Костромской области среди участников первого электорального размежевания присутствовали либералы-«антиимпериалисты» («Яблоко» и ПАРНАС), а само оно выглядело как противостояние «Единой России», «Коммунистов России» и отчасти ЛДПР, с одной стороны, и ПАРНАСа, «Яблока» и «Справедливой России», с другой. КПРФ фактически выпала из конфликта, что свидетельствует об относительной стабильности ее позиций в различных территориальных единицах. Голоса «колеблющихся» утекли к другим партиям: антивластно настроенные избиратели предпочли либералов, антирыночно настроенные — спойлерских «Коммунистов России».

Рис. 3 демонстрирует схожесть факторных нагрузок основных участников выборов в Костромской области в первом электоральном и системном политическом размежеваниях; несовпадение только у КПРФ и «Справедливой России». В целом же наблюдается очевидная тенденция к трансформации первого электорального размежевания из преимущественно властно-опозиционного в преимущественно системное.

**Рисунок 3** Факторные нагрузки партий – участниц выборов в Костромскую областную думу по первому электоральному и системному политическому размежеваниям

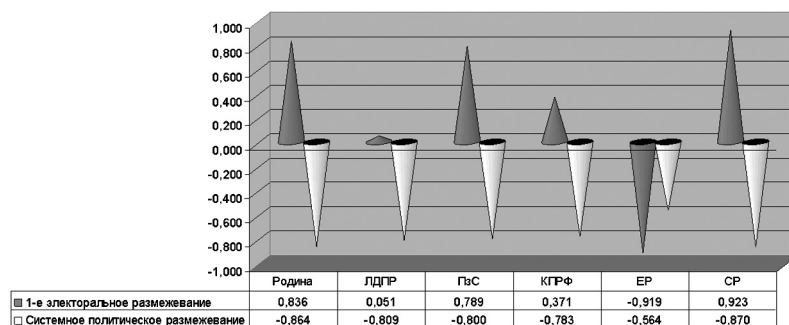


<sup>19</sup> В данном случае имеет место отрицательная корреляция, однако при факторном анализе важен не знак, а исключительно сила связи. В этом плане нет никакой разницы между положительной и отрицательной корреляцией.

Пример иной конфигурации дает Ямало-Ненецкий АО, где корреляция первого электорального размежевания с системным политическим достигла максимального значения — 0,932 (см. рис. 4)<sup>19</sup>. Среди участников выборов не нашлось ни одного «антиимпериалиста», поэтому системное политическое размежевание превратилось в своего рода «соревнование империалистов», и самым умеренным из них явилась как раз «партия власти».

В определенном смысле властно-оппозиционное размежевание было оттеснено системным: второе электоральное размежевание оказалось еще более тесно связанным с властно-оппозиционным политическим ( $|R| = 0,654$ ), чем первое ( $|R| = 0,654$ ), представляя собой противостояние провластных «Единой России» и «Родины», с одной стороны, и ЛДПР и КПРФ, с другой.

**Рисунок 4** Факторные нагрузки партий – участниц выборов в Законодательное собрание Ямало-Ненецкого АО по первому электоральному и системному политическому размежеваниям



Оба случая — костромской и ямало-ненецкий — можно рассматривать как подтверждение тенденции к дальнейшей поляризации политических сил, сопровождающейся слиянием всех электоральных размежеваний в одно, причем в двух различных версиях. Костромской сценарий — это превращение либералов в главных оппозиционеров, способных привлекать колеблющегося избирателя, и солидаризация всех «империалистов» с «партией власти». В ямало-ненецком сценарии с политической арены административным путем удаляются либералы, а системное политическое размежевание перестает определять суть предвыборной интриги, уступая место властно-оппозиционному.

Что касается второго электорального размежевания, то почти во всех регионах оно оказалось лишено политического наполнения. Исключение составили только Ямало-Ненецкий АО и Магаданская область, где у второго электорального размежевания обнаружилась средней силы корреляция с системным политическим размежеванием.



Однако поскольку к этим выборам здесь не была допущена ни одна из «антиимпериалистических» партий, то и причиной более или менее значительной корреляции явилась относительная «умеренность» империалистичности «Единой России».

В четырех регионах, где имелось третье электоральное размежевание, оно также не поддавалось внятной политической интерпретации.

Бросается в глаза деградация связей между итогами выборов и стратификацией общества. Если в 2011 г. в роли главного стратифицирующего фактора первого электорального размежевания практически повсеместно выступал уровень урбанизации, то в 2015 г. такая связь наблюдалась лишь в Воронежской, Калужской и Рязанской областях (в Калужской области этот фактор действовал вкуче с демографическими характеристиками и уровнем благоустроенности). Уровнем урбанизации определялся также профиль второго и третьего электоральных размежеваний в Новосибирской области. Этим его обуславливающая роль и исчерпывалась.

Демографические характеристики послужили предиктором для первого электорального размежевания в четырех областях — Белгородской (наравне с уровнем экономической активности и уровнем благоустроенности), Калужской (вместе с уровнем благоустроенности), Челябинской (вместе с уровнем экономической активности) и Костромской. Еще в четырех регионах (Белгородской, Челябинской и Новосибирской областях и Республике Коми) ту же функцию выполнял уровень экономической активности (самостоятельности).

В еще меньшей степени поддавалось «социологической» интерпретации второе электоральное размежевание. В Новосибирской области, как уже говорилось, оно было связано с уровнем урбанизации, в Республике Коми, Белгородской и Калужской областях — с демографическими характеристиками, в Костромской и Рязанской областях — с уровнем экономической активности (самостоятельности).

Из четырех регионов, где присутствовало третье электоральное размежевание, социальной подоплекой оно обладало только в Новосибирской (уровень урбанизации) и Магаданской (уровень благоустроенности) областях.

В двух регионах — Курганской области и Ямало-Ненецком АО — ни одно из двух электоральных размежеваний не имело связей с социальной стратификацией. В Магаданской области первые два размежевания тоже оказались никак не обусловлены социально<sup>20</sup>.

Предварительно построенная дендрограмма показала, что имеющаяся совокупность регионов может быть разбита на два, четыре и шесть кластеров.

Разбиение на два кластера отделило от остального массива три региона — Ямало-Ненецкий АО, Белгородскую и Воронежскую области. В этом кластере, в свою очередь, особняком стоит Ямало-Ненецкий АО: здесь зафиксирована самая высокая явка (69,35%); первое электоральное размежевание сильно коррелирует не только

<sup>20</sup> Напомним, что отсутствие связи основных электоральных размежеваний с социальной стратификацией указывает, как правило, на грубую подтасовку итогов выборов — вброс бюллетеней или примитивную приписку голосов.

<sup>21</sup> См. Коргунок  
2014; Korgunyuk  
2015.

с властно-оппозиционным, но и с системным политическим размежеванием, а второе, как отмечалось выше, имеет отчетливую властно-оппозиционную «окраску». Наконец, ни одно из электоральных размежеваний (об этом тоже шла речь выше) здесь никак не связано с социальной стратификацией. В целом регион не только подтвердил свою репутацию «малоконкурентного»<sup>21</sup>, но и существенно продвинулся по пути искоренения остатков политической состязательности.

Остальные два региона — Белгородскую и Воронежскую области — объединяет прежде всего довольно высокая явка (53,93 и 50,4% соответственно), а также очень сильная корреляция между явкой и голосованием за «Единую Россию» (0,968 и 0,958).

И то и другое указывает на массивированный вброс бюллетеней либо приписки в пользу «партии власти» в значительной части территориальных единиц. Поскольку первое электоральное размежевание (в Воронежской области оно же единственное), и там и там (как, впрочем, и везде) носящее властно-оппозиционный характер (в Белгородской области также сильно связанное с системным политическим размежеванием), обусловлено факторами социальной стратификации, нетрудно увидеть, где эти вбросы (приписки) удавались легче, а где тяжелее.

В Воронежской области, где предиктором единственного электорального размежевания был уровень урбанизации, наименьшее число голосов «Единая Россия» получила в областном центре (при наименьшей же явке — около 25%), а наибольшее — в сельских районах, где явка достигала 92,5%. Излишне объяснять, где и какими способами обеспечивались голоса «партии власти».

В Белгородской области картина была похожая, но ее смазало относительно низкое голосование за «Единую Россию» в Шебекинском районе (43,53% — при 84,26%, например, в Ракитянском и Иванянском), поэтому предиктором для первого электорального размежевания являлся не уровень урбанизации, а совокупность трех факторов: демографических характеристик, уровня экономической активности (самостоятельности) и уровня благоустроенности, что в целом во многом воспроизводит разницу между городом и деревней.

Второе электоральное размежевание (отсутствующее, напомним, в Воронежской области) в Белгородской области имело вид противостояния «либерал-патриотов» и «социал-патриотов»: «Гражданская платформа», «Зеленые» и «Патриоты России» против «Коммунистов России», ЛДПР и КПРФ. Отсутствие самостоятельного социально-экономического политического размежевания не позволяет утверждать это с достаточной уверенностью, однако данное электоральное размежевание в средней степени коррелировало с властно-оппозиционным политическим, поглотившим социально-экономическое ( $|R| = 0,508$ ). В качестве социального предиктора этого электорального размежевания выступали демографические характеристики, в частности уровень оседлости населения.

Оставшиеся восемь регионов кластерный анализ разделил на две подгруппы, в каждую из которых вошло по четыре субъекта РФ. Первая подгруппа включает регионы с тремя электоральными размежеваниями — Калужскую, Костромскую, Магаданскую и Новосибирскую области. Все четыре отличала невысокая явка — от 30,62% в Новосибирской области до 35,98% в Калужской.

Калужская и Костромская области образовали внутри этой подгруппы отдельный кластер — с самой низкой долей объясненной дисперсии у первого электорального размежевания (37,49% в Калужской области и 40,31% в Костромской), а следовательно, и более высокой степенью политического разнообразия. Кроме того, этим регионам была присуща более выраженная социальная обусловленность первых двух электоральных размежеваний. В Калужской области предикторами первого электорального размежевания стали сразу три стратификационных фактора: уровень урбанизации, демографические характеристики и уровень благоустроенности, в Костромской — только один (демографические характеристики), занявший, однако, второе место в иерархии<sup>22</sup>. Второе электоральное размежевание детерминировалось в Калужской области демографическими характеристиками, а в Костромской — уровнем экономической активности (третий фактор в иерархии). Зато третье размежевание ни там ни там не обнаружило никаких признаков социальной обусловленности.

В Магаданской области с социальной стратификацией оказалось связано только самое последнее, третье, размежевание, причем предиктором выступил самый низкий в иерархии фактор — уровень благоустроенности.

В Новосибирской области первое электоральное размежевание было обусловлено уровнем экономической активности, второе и третье — уровнем урбанизации (первый фактор в иерархии).

Во вторую подгруппу вошли Республика Коми, Курганская, Рязанская и Челябинская области. Эта подгруппа, в свою очередь, подразделилась на два кластера, один из которых включил в себя Республику Коми и Челябинскую область, второй — Курганскую и Рязанскую области.

Второй кластер отличает более низкая явка (30,37% — в Курганской, 37,34% — в Рязанской области; в Республике Коми и Челябинской области — 50,84 и 41,31% соответственно) при более сильной корреляции между явкой и голосованием за «Единую Россию» — 0,818 в Курганской и 0,932 в Рязанской области (в Республике Коми — 0,604, в Челябинской области — 0,757). Этим, правда, признаки, объединяющие первые два региона и выделяющие на фоне двух других, исчерпываются. Так, в Курганской области ни одно из электоральных размежеваний не было связано с социальной стратификацией, тогда как в Рязанской такую связь имели оба: первое — с уровнем урбанизации, второе — с уровнем экономической активности (самостоятельности). В Республике Коми, для сравнения, предиктором первого электораль-

<sup>22</sup> Подробнее об иерархии стратификационных факторов в различных регионах см. Коргунок 2014.

ного размежевания выступил уровень экономической активности, второго — демографические характеристики. В Челябинской области второе электоральное размежевание не было связано ни с одним из стратификационных факторов, зато первое — сразу с двумя: демографическими характеристиками и уровнем экономической активности (самостоятельности).

Если сравнить эти результаты с итогами думских выборов 2011 г., то можно констатировать, что в шести регионах из одиннадцати — Республике Коми, Белгородской, Воронежской, Костромской, Новосибирской и Рязанской областях — уровень политической конкуренции и (не)управляемости электората остался фактически прежним, в четырех — Ямало-Ненецком АО, Курганской, Магаданской и Челябинской областях — произошла очевидная деградация и только в одном — Калужской области — наблюдается определенное улучшение ситуации, связанное, по всей видимости, с допуском к участию в выборах более широкого круга политических сил (даже с учетом снятия с регистрации ПАРНАСа и «Гражданской инициативы»).

## **Заключение**

Результаты выборов 13 сентября 2015 г. зафиксировали углубление обозначившейся годом ранее тенденции к «окукливанию» партийно-политической системы страны. Внешняя оболочка этой системы стала еще более жесткой, превратившись в подобие панциря, однако под нею явственно чувствуется некое брожение, способное привести к кардинальным качественным изменениям.

Кроме того, итоги выборов показали дальнейшее затухание эффекта партийной реформы 2012 г. В 2011—2012 гг. рост гражданской активности на время вывел партийную систему из равновесия, но законодательные и административные усилия властей позволили укрепить положение правящей партии за счет парламентской оппозиции. Непарламентские партии, не получившие реальной возможности включиться в законодательную деятельность, по сути, превратились в инструмент распыления оппозиционного электората.

Вместе с тем картина политических и электоральных размежеваний свидетельствует о зыбкости почвы под этой кажущейся стабильностью. Выборы сопровождалась начавшимся еще в 2014 г. упрощением (можно даже сказать — уплощением) политического пространства. Во всех без исключения регионах количество политических размежеваний сократилось до двух — системного («украинского», «империалистического») и властно-оппозиционного, полностью поглотившего размежевание социально-экономическое.

Уменьшилось и число электоральных размежеваний — в лучшем случае оно не превышало трех, а в Воронежской области даже свелось к одному. Можно отметить и существенное обеднение мотивов голосования: сколько-нибудь внятную политическую интерпретацию имело только первое электоральное размежевание. Причем главный полити-

ческий водораздел — системный — присутствовал меньше чем в половине случаев: пяти из одиннадцати. Трактовать электоральные размежевания в 2015 г. как социально-экономические можно было лишь наугад — по причине отсутствия ориентира для измерения, а именно отдельного социально-экономического политического размежевания.

Другими словами, в 2015 г. продолжилось расхождение между политическим и электоральным пространством, каждое из которых развивалось в своем направлении. Это можно объяснить уровнем выборов (федеральная политическая повестка не всегда релевантна для региональных кампаний), равно как и определенной инерцией избирателя, а можно — разбалансировкой политической системы, выходом ее из равновесного состояния, характерным для кризисных периодов.

При этом наметились два потенциальных сценария «схлопывания» электорального пространства: «костромской» (поглощение властно-оппозиционного размежевания системным) и «ямало-ненецкий» (нейтрализация системного размежевания путем недопуска к выборам либералов-«антиимпериалистов» и перевода соревнования в русло противостояния между «партией власти» и ее сателлитами, с одной стороны, и социал-патерналистской оппозицией, с другой).

В большинстве регионов уровень политической конкуренции на выборах 2015 г. по сравнению с думской кампанией 2011 г. не изменился, в четырех снизился и только в одном — Калужской области — несколько увеличился.

Если это репетиция думских выборов 2016 г., то следует ожидать дальнейшего сжимания политического и электорального пространства с разрывами в наиболее «тонких» местах. Вопрос только в том, где именно образуются «дыры» и не повлекут ли они за собой выход из строя системы в целом.

## Библиография

**Борисов Н.А.**, Коргунок Ю.Г., Любарев А.Е., Михалева Г.М. (ред.) 2015. *Партийная реформа и контрреформа 2012—2014 годов: предпосылки, предварительные итоги, тенденции.* — М.

**Коргунок Ю.Г.** 2013. Концепция размежеваний и факторный анализ // *Полития.* № 3 (70).

**Коргунок Ю.Г.** 2014. Региональная карта электоральных размежеваний по итогам выборов 2011 года // *Полития.* № 3 (74).

**Коргунок Ю.Г.** 2015. Партийная реформа 2012—2014 гг. и структура электоральных размежеваний в регионах России // *Полис.* № 4.

**Турченко М.С.** 2015. Факторы фрагментации партийных систем российских регионов (2003—2013) // *Полития.* № 2 (77).

**Шпагин С.А.** 2013. Проблема устойчивости российской партийной системы в зеркале региональных выборов // *Политэкс.* Т. 9. № 3.

**Шпагин С.А.** 2014. Выборы в законодательные собрания субъектов Российской Федерации 14 октября 2012 г. и динамика региональных

партийных систем // *Вестник Томского государственного университета*. № 380.

**Goloso** G. 2015. Regional Elections in Russia: A Rehearsal for Next Year's National Legislative Races // *Regional and Federal Studies* (<http://dx.doi.org/10.1080/13597566.2015.1124865>).

**Korgunyk** Yu. 2014. Cleavage Theory and Elections in Post-Soviet Russia // *Perspectives on European Politics and Society*. Vol. 15. № 4.

**Korgunyk** Yu. 2015. Electoral Cleavage Map of Russia: Based on an Analysis of the 2011 State Duma Election and the Regional Elections of 2012–2014 // *European Politics and Society*. Vol. 16. № 4.

**Laakso** M., Taagepera R. 1979. «Effective» Number of Parties: A Measure with Application to West Europe // *Comparative Political Studies*. Vol. 12. № 3.

**Panov** P., Ross C. 2013. Sub-National Elections in Russia: Variations in United Russia's Domination of Regional Assemblies // *Europe-Asia Studies*. Vol. 65. № 4.

**Pedersen** M.N. 1979. The Dynamics of European Party Systems: Changing Patterns of Electoral Volatility // *European Journal of Political Research*. Vol. 7. № 1.

**Reuter** O.J. 2013. Regional Patrons and Hegemonic Party Electoral Performance in Russia // *Post-Soviet Affairs*. Vol. 29. № 2.

## References

**Borisov** N.A., Korgunyk Ju.G., Ljubarev A.E., Mikhaleva G.M. (eds.) 2015. *Partijnaja reforma i kontrreforma 2012–2014 godov: predposylki, predvaritel'nye itogi, tendencii*. — M.

**Goloso** G. 2015. Regional Elections in Russia: A Rehearsal for Next Year's National Legislative Races // *Regional and Federal Studies* (<http://dx.doi.org/10.1080/13597566.2015.1124865>).

**Korgunyk** Yu.G. 2013. Koncepcija razmezhevanij i faktornyj analiz // *Politeia*. № 3 (70).

**Korgunyk** Yu. 2014. Cleavage Theory and Elections in Post-Soviet Russia // *Perspectives on European Politics and Society*. Vol. 15. № 4.

**Korgunyk** Yu.G. 2014. Regional'naja karta ehlektoral'nykh razmezhevanij po itogam vyborov 2011 goda // *Politeia*. № 3 (74).

**Korgunyk** Yu.G. 2015. Partijnaja reforma 2012–2014 gg. i struktura ehlektoral'nykh razmezhevanij v regionakh Rossii // *Polis*. № 4.

**Korgunyk** Yu. 2015. Electoral Cleavage Map of Russia: Based on an Analysis of the 2011 State Duma Election and the Regional Elections of 2012–2014 // *European Politics and Society*. Vol. 16. № 4.

**Laakso** M., Taagepera R. 1979. «Effective» Number of Parties: A Measure with Application to West Europe // *Comparative Political Studies*. Vol. 12. № 3.

**Panov** P., Ross C. 2013. Sub-National Elections in Russia: Variations in United Russia's Domination of Regional Assemblies // *Europe-Asia Studies*. Vol. 65. № 4.

**Pedersen** M.N. 1979. The Dynamics of European Party Systems: Changing Patterns of Electoral Volatility // *European Journal of Political Research*. Vol. 7. № 1.

**Reuter** O.J. 2013. Regional Patrons and Hegemonic Party Electoral Performance in Russia // *Post-Soviet Affairs*. Vol. 29. № 2.

**Shpagin** S.A. 2013. Problema ustojchivosti rossijskoj partijnnoj sistemy v zerkale regional'nykh vyborov // *Politehks*. T. 9. № 3.

**Shpagin** S.A. 2014. Vybory v zakonodatel'nye sobranija sub''ektov Rossijskoj Federacii 14 oktjabrja 2012 g. i dinamika regional'nykh partijnnykh sistem // *Vestnik Tomskogo gosudarstvennogo universiteta*. № 380.

**Turchenko** M.S. 2015. Faktory fragmentacii partijnnykh sistem rossijskikh regionov (2003—2013) // *Politeia*. № 2 (77).

## ПРИЛОЖЕНИЕ

### Расшифровка названий партий

- ГП — «Гражданская платформа»
- ЕР — «Единая Россия»
- КПРФ — Коммунистическая партия Российской Федерации
- КР — «Коммунисты России»
- ЛДПР — Либерально-демократическая партия России
- ПАРНАС — Партия народной свободы
- ПзС — Партия «За справедливость!»
- ПР — «Патриоты России»
- Родина — политическая партия «Родина»
- РППзС — Российская партия пенсионеров за справедливость
- РЭПЗ — Российская экологическая партия «Зеленые»
- СР — «Справедливая Россия»
- Яблоко — Российская объединенная демократическая партия «Яблоко»