



политика

С.В.Шевчук

«ТЕФЛОНОВЫЙ» РЕЙТИНГ ФАКТОРЫ УСТОЙЧИВОСТИ ПОЛИТИЧЕСКОЙ ПОДДЕРЖКИ В.ПУТИНА В УСЛОВИЯХ ЭКОНОМИЧЕСКОГО КРИЗИСА

Ключевые слова: Россия, экономическое голосование, политическая поддержка, экономический кризис, президентский рейтинг

Принято считать, что подъемы и спады политической поддержки гражданами действующей власти тесно связаны с состоянием экономики, поскольку при оценке эффективности работы правительства люди исходят прежде всего из динамики собственного материального благополучия. Чем лучше экономическое положение населения (что выражается, в частности, в относительно низком уровне инфляции и безработицы), тем выше поддержка власти — и наоборот¹. Не случайно в преддверии выборов инкубенты нередко пытаются воздействовать на экономические показатели, чтобы добиться переизбрания². Так, накануне президентских выборов 1996 г. российское правительство ликвидировало задолженности по заработной плате и пенсиям и активно использовало инструмент межбюджетных трансфертов для поощрения лояльных регионов³. Однако ситуация в экономике воздействует на политическую поддержку политиков не только во время избирательных кампаний, но и в межвыборный период⁴.

Согласно заключению ряда исследователей, экономические кризисы оказывают большее влияние на авторитарные режимы, чем на демократические⁵, особенно в странах с ресурсо-ориентированной экономикой⁶. Соответственно, в России, чей политический режим часто характеризуют как «электоральный авторитаризм»⁷, а в экономике велика роль нефтегазового сектора⁸, эта тенденция должна проявляться вполне отчетливо. И действительно, работы, посвященные кризисам 1998 и 2008—2009 гг., показывают, что, хотя наши сограждане в принципе не склонны ассоциировать экономические кризисы с деятельностью исполнительной власти⁹, экономический спад, как правило, ведет к снижению популярности президента и правительства¹⁰. Между тем в последние несколько лет мы наблюдаем совершенно иную картину, и, несмотря на экономический кризис, популярность российской власти, в первую очередь президента, остается аномально высокой¹¹.

В настоящей статье предпринята попытка выявить причины подобного несоответствия. Опираясь на уже имеющиеся исследования

¹ *Franzese 2002: 374; Dreger et al. 2015.*

² *Nordhaus 1975; Fair 1988: 173; Duch 1995.*

³ *Treisman, Gimpelson 2001: 240.*

⁴ *Peffley 1984; Ferejohn 1986; Fair 1996: 133.*

⁵ *Haggard 2000; Pei, Adesnik 2000.*

⁶ *Karl 1997.*

⁷ *См., напр. Голосов 2012.*

⁸ *Scherbak 2010.*

⁹ *Rose, Mishler 2010; McAllister, White 2011.*

¹⁰ *Lokshin, Ravallion 2000; Chaisty, Whitefield 2012.*

¹¹ *Все рухнуло 2015.*

факторов политической поддержки, мы формулируем гипотезы, объясняющие высокий рейтинг президента в условиях экономического спада, а затем тестируем их на эмпирическом материале.

**Поддержка
режима
в ситуации
экономического
кризиса**

Имеется немало работ, свидетельствующих о том, что изменение уровня благосостояния россиян заметно сказывается на их отношении к руководству страны. В их числе прежде всего стоит упомянуть статью Д.Трейсмана, где исследуются факторы, влияющие на уровень поддержки российских президентов¹². Проанализировав воздействие на популярность президента России совокупности показателей, характеризующих текущее состояние экономики и оценку населением ее нынешнего и ожидаемого развития, а также ряда внутри- и внешне-политических событий (война в Чечне, террористические акты и др.), Трейсман приходит к выводу, что в долгосрочной перспективе экономические факторы (реальная величина заработной платы и пенсий, задолженность по их выплате, уровень инфляции, занятость) обладают большей объяснительной силой, нежели политические события. Сходный вывод содержится и в работе У.Мишлера и Дж.Уиллертон, где показано, что решающее значение в оценке россиянами действующей власти имеет степень их материального благополучия, а «культурные традиции» страны проявляются лишь в том, что поддержка правителей в России никак не связана с авторитарными (например, нарушением государством прав и свобод граждан) или демократическими тенденциями в политике¹³.

¹² Treisman 2011.

¹³ Mishler, Willerton 2003.

¹⁴ См., напр. Arce 2003; Weyland 2003; Mietzner 2009: 152.

Исходя из упомянутых выше и ряда других исследований, в том числе проведенных на материале других стран¹⁴, правомерно предположить, что восприятие действующей власти определяется в первую очередь социально-экономической ситуацией и субъективной оценкой гражданами своего материального положения, а значит, ухудшение этих показателей должно приводить к снижению ее популярности. Но в этом случае остается загадкой, почему инкумбенту порой удается сохранять высокий уровень поддержки в условиях экономического кризиса.

¹⁵ См. Treisman 2011: 607.

¹⁶ Рейтинг Путина 2015.

¹⁷ Mueller 1970.

В нелиберальных демократиях и гибридных режимах рейтинги политиков иногда характеризуют как «вязкие» и имеющие тенденцию к снижению¹⁵. В России соответствующая тенденция прослеживалась вплоть до февраля 2014 г. Однако затем рейтинги одобрения президента взлетели вверх. Нечто похожее наблюдалось также в 1999 и 2008 гг. — на фоне военных действий в Чечне и Южной Осетии¹⁶. В англоязычной литературе подобный феномен получил название *rally 'round the flag* (консолидация вокруг знамени). Данным термином принято обозначать резкое повышение популярности национального лидера под влиянием международного кризиса или аналогичного по масштабам события¹⁷. Однако rally-эффект весьма неустойчив и довольно быстро сходит на нет. Например, Дж.Буш-мл. в течение

¹⁸ *Presidential Approval Ratings s.a.*

¹⁹ *Индикаторы б.э.*

полутора лет потерял 30% поддержки, полученной в результате событий 11 сентября 2001 г.¹⁸ Сходным образом рейтинг одобрения Д.Медведева, подскочивший в сентябре 2008 г. под влиянием войны с Грузией до 83%, к апрелю 2009 г. опустился до 68%¹⁹. Другими словами, «консолидация вокруг знамени» заведомо недолговечна и не в состоянии обеспечить президенту долгосрочную поддержку, особенно в условиях экономического спада.

Учитывая вышесказанное, можно сформулировать несколько гипотез относительно того, почему рейтинг В.Путина держится на аномально высоком уровне вот уже в течение трех лет, причем в ситуации экономического кризиса.

Во-первых, можно предположить, что народная поддержка Путина не падает потому, что, несмотря на кризис, материальное положение россиян не ухудшилось, ведь на отношение к президенту влияет не экономическая динамика *per se*, а ее воздействие на уровень жизни граждан (заработная плата, инфляция, безработица и т.д.). Так, благодаря активной социальной политике властей во время кризиса 2008—2009 гг. тому же Медведеву удалось вернуть себе большую часть популярности, потерянной в период экономического спада²⁰.

²⁰ *Treisman 2011: 607.*

Во-вторых, стабильно высокий рейтинг Путина может объясняться тем, что на протяжении последних трех лет произошло несколько крупных событий, вызвавших подъем патриотизма и не позволивших поддержке снизиться, и, соответственно, мы имеем дело с эффектом не единичного консолидирующего события, а *серии* таковых.

В-третьих, причиной долгосрочной популярности Путина может быть давление со стороны СМИ, которые формируют определенный модус восприятия его действий, тем более что российское общественное мнение довольно спокойно реагирует на авторитарные тенденции в политике и «закручивание гаек» практически не сказывается на отношении граждан к режиму²¹.

²¹ *См. Mishler, Willerton 2003; Sil, Cheng 2004; Rose, Mishler 2010: 48.*

Наконец, нельзя исключить, что устойчивость рейтинга Путина обусловлена оптимизмом россиян в отношении своего будущего благосостояния, ибо, как показывают В.Хесли и Е.Башкирова, поддержка президента в России больше коррелирует с перспективными, нежели с ретроспективными оценками²².

²² *Hesli, Bashkirova 2001: 395.*

Попробуем протестировать данные гипотезы. Но прежде чем приступать к решению этой задачи, необходимо вкратце остановиться на методологии исследования.

Методология исследования

При анализе политической поддержки традиционно используется метод временных рядов (ARIMA), нацеленный на выявление ковариации нескольких переменных с учетом временной автокорреляции²³. Однако этот метод не раскрывает механизмов такой ковариации, особенно когда речь идет о каузальном эффекте того или иного события. Поэтому для проверки выдвинутых гипотез мы решили задействовать

²³ *См. Treisman 2011*

логические тесты, сформулированные С. ван Эверой на основе байесовского подхода. Эти тесты, позволяющие оценивать гипотезы с точки зрения наличия необходимых и достаточных для наблюдаемого исхода условий, были обозначены ван Эверой как «солома на ветру» (straw-in-the-wind), «обруч» (hoop), «дымящееся ружье» (smoking-gun) и «дважды решающее» (doubly decisive)²⁴.

²⁴ Van Evera 1997: 30–34.

Тест «солома на ветру» используется для проверки аргументов, косвенно связанных с гипотезой, которые не являются ни необходимыми, ни достаточными для ее подтверждения, однако могут свидетельствовать в ее пользу. Если гипотеза проходит данный тест, она признается актуальной, в противном случае гипотеза ослабевает, хотя и не опровергается. Тесту «обруч» подвергаются доказательства, необходимые, хотя и недостаточные для подтверждения гипотезы. Соответственно, неспособность пройти этот тест опровергает гипотезу, тогда как его прохождение говорит о ее актуальности. Тест «дымящееся ружье» применяется при оценке доказательств, достаточных, но не необходимых для подтверждения гипотезы. Прохождение указанного теста подтверждает гипотезу, не подрывая при этом позиций других гипотез. Наконец, тест «дважды решающее», по сути соединяющий в себе тесты «обруч» и «дымящееся ружье», рассчитан на доказательства, которые и необходимы, и достаточны для подтверждения гипотезы. Если такое доказательство есть, то оно подтверждает данную гипотезу и опровергает все альтернативные (см. табл. 1)²⁵.

²⁵ Ibidem.

Таблица 1 Типы логических тестов по С. ван Эвере

		Достаточно для доказательства причинно-следственной связи	
		Нет	Да
Необходимо для доказательства причинно-следственной связи	Нет	«Солома на ветру»	«Дымящееся ружье»
		Тест пройден: гипотеза актуальна	Тест пройден: гипотеза подтверждена
		Тест не пройден: позиции гипотезы ослабевают	Тест не пройден: позиции гипотезы ослабевают
	Да	«Обруч»	«Дважды решающее»
		Тест пройден: гипотеза актуальна	Тест пройден: гипотеза подтверждена
		Тест не пройден: гипотеза опровергнута	Тест не пройден: гипотеза опровергнута

Именно эти тесты и используются нами для выявления причинно-следственных механизмов конвертации переменных в тот или иной уровень политической поддержки.

Анализ причин сохранения высокого уровня поддержки Путина

Первая гипотеза состоит в том, что популярность Путина остается высокой, поскольку экономический кризис не отразился на материальном благополучии россиян. Соответственно, чтобы протестировать эту гипотезу, необходимо, во-первых, проверить, повлиял ли экономический кризис на ключевые социально-экономические показатели, во-вторых, выяснить, как сами россияне оценивают изменение своего материального положения.

²⁶ См., напр. Treisman 2011.

Согласно предшествующим исследованиям²⁶, важнейшими социально-экономическими факторами, воздействующими на популярность президента России, являются величина реальной заработной платы и пенсии, а также уровни инфляции и безработицы. Посмотрим на их динамику за последние несколько лет²⁷.

²⁷ Здесь и далее при анализе используются данные за январь 2014 — сентябрь 2016 г.

Реальная заработная плата достигла максимума в феврале 2014 г., а затем стала снижаться, сперва постепенно, а с сентября 2014 г. — стремительно. Данная тенденция сохранялась до октября 2015 г., когда возобновился рост заработных плат, но с апреля 2016 г. на смену росту снова пришло падение. В результате реальная заработная плата снизилась с 251,9 до 231,1 (где 100 — реальная заработная плата в январе 1993 г.)²⁸. Одновременно выросла задолженность по заработной плате — с 2 млрд рублей в начале 2015 г. до 3,5 млрд рублей в сентябре 2016 г.²⁹

²⁸ Динамические ряды б.г.

²⁹ О просроченной задолженности 2016.

Номинальная средняя пенсия в России выросла с 10029 рублей в январе 2014 г. до 12425 рублей в сентябре 2016 г.³⁰ Однако этот рост не покрывает инфляции, то есть покупательная способность начисленных пенсий снизилась.

³⁰ Динамика б.г.

Инфляция за период с января 2014 по сентябрь 2016 г. составила 31,26%. Пик ее пришелся на январь 2015 г., когда она достигла 3,9% в месяц³¹.

³¹ Там же.

Количество официально зарегистрированных безработных за рассматриваемый период несколько сократилось (с 4,2 до 4,1 млн человек), но при этом увеличилось число занятых неполный рабочий день (так называемая скрытая безработица) — с 773,9 до 958,6 тыс. человек³².

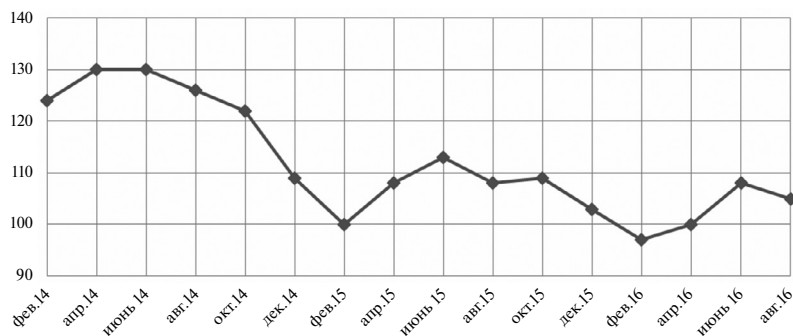
³² Трудовые ресурсы б.г.

Параллельно объективному снижению благосостояния жителей России ухудшалось и субъективное восприятие ими собственного материального положения. Об этом свидетельствует, в частности, «Индекс семьи», вычисляемый Левада-Центром на основе опросных данных³³. Как видно из *рис. 1*, с июня 2014 г. субъективная оценка россиянами своего материального положения начала снижаться, и, несмотря на отдельные скачки, эта тенденция в целом доминировала.

³³ Обновленная методика б.г.

Таким образом, оба необходимых для подтверждения гипотезы условия отсутствуют, то есть она не проходит тест «обруч».

Согласно *второй гипотезе*, устойчивость аномально высокого рейтинга Путина есть результат серии крупных событий, вызвавших подъем патриотизма. Соответственно, для ее подтверждения нужно (и достаточно), чтобы такие события сопровождалась ростом поддержки главы государства со стороны населения.

Рисунок 1 «Индекс семьи» Левада-Центра (февраль 2014 – август 2016 г.)

Источник: Социально-экономические индикаторы // Левада-Центр (<http://www.levada.ru/indikatory/sotsialno-ekonomicheskie-indikatory>).

Чтобы протестировать указанную гипотезу, прежде всего требуется выявить значимые в глазах общества события. При решении этой задачи мы использовали данные Фонда «Общественное мнение», регулярно регистрирующего наиболее популярные темы прошедших недель³⁴. Судя по этим данным, в центре внимания россиян в рассматриваемый период были такие события, как Олимпиада в Сочи (7–23 февраля 2014 г.), присоединение Крыма к России (март 2014 г.), крушение малайзийского «Боинга» на юго-востоке Украины (18 июля 2014), введение Россией продовольственного эмбарго (6 августа 2014 г.), первое Минское соглашение (5 сентября 2014 г.), возобновление военных действий на юго-востоке Украины (середина января 2015 г.), второе Минское соглашение (12 февраля 2015 г.), празднование 70-летия победы в Великой Отечественной войне (9 мая 2015 г.), начало военной операции РФ в Сирии (30 сентября 2015 г.) и инцидент с уничтожением российского Су-24 в районе сирийско-турецкой границы (24 ноября 2015 г.)³⁵.

³⁴ Доминанты.
9.01.2014.

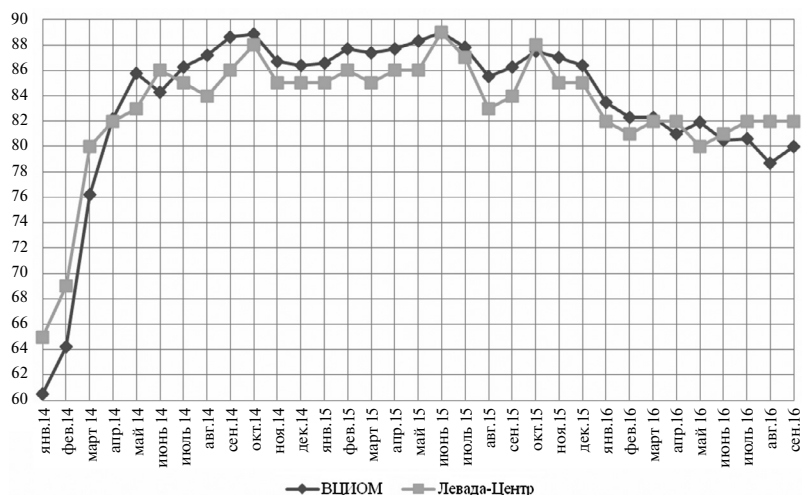
³⁵ События недели
б.г.

³⁶ Одобрение
деятельности б.г.

Время каждого из перечисленных событий совпадает со скачками президентских рейтингов (см. рис. 2), хотя масштабы этих скачков, естественно, разнятся. Так, после событий на Крымском полуострове популярность Путина выросла на 15,9 пункта, после Олимпиады в Сочи — на 6,8, после начала военной операции в Сирии — на 4,5, после крушения малайзийского «Боинга» — на 3,4, а после заключения первого Минского соглашения — лишь 1,9 пункта³⁶. Важно, однако, что в промежутках между этими событиями рейтинги президента снижались или как минимум стагнировали. Таким образом, выполняется как условие достаточности, так и условие необходимости, то есть гипотеза проходит и тест «дымящееся ружье», и тест «обруч», а значит, получает двойное подтверждение.

Третья гипотеза заключается в том, что причина устойчивости рейтинга Путина кроется в информационном давлении со стороны

Рисунок 2 Рейтинги одобрения деятельности президента РФ (январь 2014 – сентябрь 2016 г.)



Источники: Одобрение деятельности государственных институтов // ВЦИОМ (http://wciom.ru/news/ratings/odobrenie_deyatelnosti_gosudarstvennykh_institutov); Одобрение органов власти // Левада-Центр (<http://www.lewada.ru/indikatory/odobrenie-organov-vlasti>).

СМИ. Это означает, что по сравнению с предыдущими годами такое давление должно было усилиться, поскольку во время прошлого экономического кризиса указанный фактор не обеспечивал стабильно высокой поддержки президента.

Изменения в уровне информационного давления можно операционализировать с помощью рейтингов свободы слова, составляемых международными неправительственными организациями «Freedom House» и «Репортеры без границ». Согласно выводам «Freedom House», за последние несколько лет свобода СМИ в России сократилась, достигнув отметки 83 на шкале от 0 (полностью свободные) до 100 (полностью несвободные). Однако по сравнению с кризисом 2008–2009 гг., негативно сказавшимся на популярности власти, снижение было довольно скромным — всего на 3 пункта³⁷. О том же говорит и Индекс свободы прессы, публикуемый «Репортерами без границ»: если в 2014 г. свобода СМИ в России оценивалась в нем в 42,78 балла (где 0 — полностью свободные, а 100 — полностью несвободные), то в 2016 г. — в 49,03. Но этот сдвиг опять же нельзя назвать существенным — во всяком случае Россия сохранила прежнее (148-е) место в мире³⁸.

Итак, информационное давление на граждан действительно усилилось, а значит, гипотеза проходит тест «обруч». Но так как это усиление было незначительным, мы не можем утверждать, что информационное

³⁷ *Freedom of the Press 2015.*

³⁸ <http://rsf.org/en/ranking/2016>.

давление является решающим или — тем более — единственным фактором, удерживающим на высоком уровне популярность Путина.

Наконец, *четвертая гипотеза* предполагает, что устойчивое одобрение гражданами деятельности Путина обусловлено их оптимистическим взглядом на свое будущее благосостояние. Соответственно, для подтверждения этой гипотезы необходимо, чтобы жители России верили в грядущее улучшение своего материального положения. Однако большинство имеющихся в нашем распоряжении данных свидетельствует об обратном.

На преобладание в стране пессимистических настроений указывает, в частности, Индекс социальных ожиданий ВЦИОМ (см. *рис. 3*), который рассчитывается как разность между считающими, что тяжелые времена уже позади, и полагающими, что они имеют место сегодня или еще впереди³⁹.

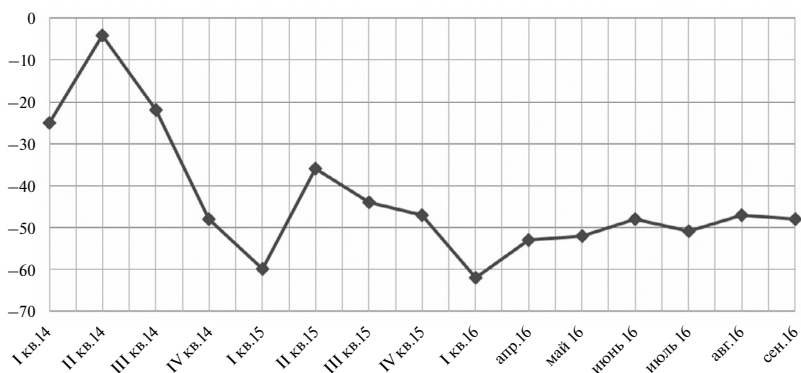
Аналогичные тенденции фиксирует и Индекс потребительских настроений Левада-Центра, учитывающий представления россиян о возможном изменении их благосостояния в ближайшей (год) и среднесрочной (пять лет) перспективе. Как видно из *рис. 4*, на протяжении рассматриваемого периода значение индекса ни разу не достигало 100 (что соответствует марту 2008 г.), порой опускаясь ниже 60, чего не наблюдалось даже в кризисном 2009 г.⁴⁰ Об отсутствии надежд на улучшение материального положения свидетельствуют и низкие значения рассчитываемого ВЦИОМ Индекса кредитного оптимизма (см. *рис. 5*): в условиях, когда люди верят в такое улучшение, их склонность брать кредиты растет, а не падает. Правда, россияне ожидают укрепления рубля⁴¹, но этим их оптимизм в отношении будущего, пожалуй, и исчерпывается. Таким образом, гипотеза не проходит тест «обруч» и должна быть отвергнута.

³⁹ Индекс может принимать значения от 100 до -100. Чем выше значение индекса, тем оптимистичнее выглядят перспективы России. Нулевое значение индекса говорит о балансе оптимистических и пессимистических прогнозов (Индекс социальных ожиданий б.г.).

⁴⁰ Социально-экономические индикаторы б.г.

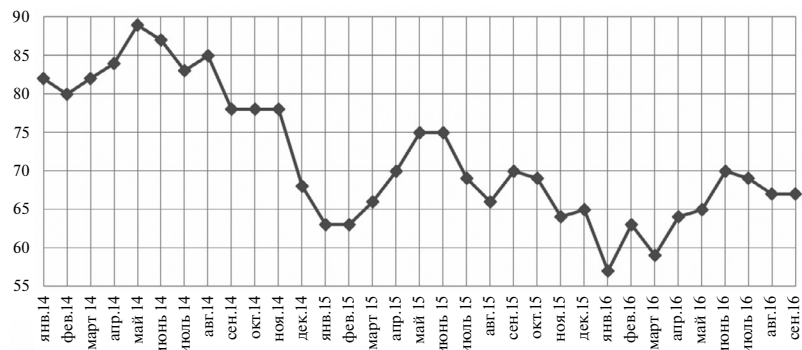
⁴¹ Рубль 2016.

Рисунок 3 Индекс социальных ожиданий (январь 2014 – сентябрь 2016 г.)



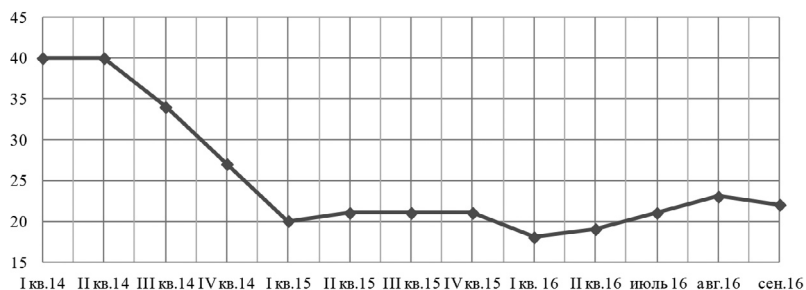
Источник: Индекс социальных ожиданий // ВЦИОМ (http://wciom.ru/news/ratings/indeks_soc_ozhidanij).

Рисунок 4 Индекс потребительских настроений (январь 2014 – сентябрь 2016 г.)



Источник: Социально-экономические индикаторы // Левада-Центр (<http://www.levada.ru/indikatory/sotsialno-ekonomicheskie-indikatory>).

Рисунок 5 Индекс кредитного оптимизма (январь 2014 – сентябрь 2016 г.)



Источник: Индекс кредитного оптимизма (доверия) // ВЦИОМ (http://wciom.ru/news/ratings/indeks_kreditnogo_doveriya).

Таким образом, из четырех сформулированных нами гипотез подтверждение получили только вторая и третья, связывающие стабильно высокий рейтинг Путина с rally-эффектом серии значимых для общества событий и информационным давлением со стороны СМИ. При этом третья гипотеза прошла только тест «обруч», что означает, что, хотя информационное давление является одним из факторов устойчивой популярности президента, оно не может рассматриваться в качестве самостоятельной причины таковой.

По сути дела, СМИ выступают в качестве усилителей эффекта от вызывающих «консолидацию вокруг знамени» событий⁴², растягивая его во времени. Однако для того чтобы они могли успешно выполнять эту роль, им нужно «горючее». Так, в отсутствие «подпитки» тема

⁴² Bayulgen, Arbatli 2013.

⁴³ *События недели*
б.г.

⁴⁴ *Доминанты.*
18.09.2014.

⁴⁵ *Доминанты.*
11.12.2014.

Украины, находившаяся в центре внимания российского общества на протяжении почти двух лет⁴³, не просто утратила популярность, но и начала вызывать раздражение у публики («Украина замучила»⁴⁴, «показывают только Украину»⁴⁵ и т.д.).

* * *

Итак, проведенное нами исследование указывает на то, что наиболее вероятной причиной противоречия между положением в экономике и уровнем политической поддержки российского президента является многократное возникновение ситуаций, порождавших феномен «консолидации вокруг знамени». Крупные внутри- и внешнеполитические события, вызывавшие, в том числе благодаря соответствующему освещению в СМИ, подъем патриотических настроений, сменяли друг друга, и прежде чем эффект от одного события успевал исчезнуть, происходило новое, оказывавшее аналогичное воздействие. Именно в этом и кроется секрет «тефлоновости» рейтинга Путина, остающегося стабильно высоким, несмотря на нарастание социально-экономических проблем.

Отсюда следует, что сложившаяся ситуация носит временный характер и при отсутствии серьезных международных кризисов, затрагивающих Россию, либо каких-нибудь крупных внутри- или внешнеполитических прорывов, способных повлечь за собой очередное сплочение большинства россиян вокруг президента, его популярность, скорее всего, начнет снижаться. Предотвратить реализацию данного сценария может лишь быстрый экономический рост, условий для возобновления которого пока не просматривается.

Библиография

Все рухнуло, кроме рейтинга президента // *Левада-Центр* (<http://www.levada.ru/old/14-01-2015/vse-rukhnulo-krome-reitinga-prezidenta>).

Голосов Г.В. 2012. *Демократия в России: инструкция по сборке*. — СПб.

Динамика среднего размера назначенных пенсий (http://www.gks.ru/free_doc/new_site/population/urov/doc3-1-1.htm).

Динамические ряды макроэкономической статистики РФ (<http://sophist.hse.ru/hse/nindex.shtml>).

Доминанты (<http://bd.fom.ru/map/dominant>).

Индекс кредитного оптимизма (доверия) // *ВЦИОМ* (http://wciom.ru/news/ratings/indeks_kreditnogo_doveriya).

Индекс социальных ожиданий // *ВЦИОМ* (http://wciom.ru/news/ratings/indeks_soc_ozhidanij).

Индикаторы. Одобрение органов власти // *Левада-Центр* (<http://www.levada.ru/indikatory/odobrenie-organov-vlasti/>).

О просроченной задолженности по заработной плате на 1 сентября 2016 года (http://www.gks.ru/bgd/free/B09_03/IssWWW.exe/Stg/d01/189.htm).

Обновленная методика измерения индекса социальных настроений // *Левада-Центр* (<http://www.levada.ru/obnovlennaya-metodika-izmereniya-indeksa-sotsialnykh-nastroenii-isn>).

Одобрение деятельности государственных институтов // *ВЦИОМ* (http://wciom.ru/news/ratings/odobrenie_deyatelnosti_gosudarstvennykh_institutov).

Одобрение органов власти // *Левада-Центр* (<http://www.levada.ru/indikatory/odobrenie-organov-vlasti>).

Рубль, вперед! 2016 // *Инфографика ВЦИОМ*. Релиз № 3079 (<http://infographics.wciom.ru/theme-archive/society/economy/economic-situation/article/rubl-vpered.html>).

События недели // *ФОМ* (<http://fom.ru/hvost.html>).

Социально-экономические индикаторы // *Левада-Центр* (<http://www.levada.ru/indikatory/sotsialno-ekonomicheskie-indikatory>).

Трудовые ресурсы (http://www.gks.ru/wps/wcm/connect/rosstat_main/rosstat/ru/statistics/wages/labour_force/).

Arce M. 2003. Political Violence and Presidential Approval in Peru // *Journal of Politics*. Vol. 65. № 2.

Bayulgen O., Arbatli E. 2013. Cold War Redux in US—Russia Relations? The Effects of US Media Framing and Public Opinion of the 2008 Russia-Georgia War // *Communist and Post-Communist Studies*. Vol. 46. № 4.

Chaisty P., Whitefield S. 2012. The Effects of the Global Financial Crisis on Russian Political Attitudes // *Post-Soviet Affairs*. Vol. 28. № 2.

Dreger C., Kholodilin K., Ulbricht D., Fidrmuc J. 2015. Between the Hammer and the Anvil: The Impact of Economic Sanctions and Oil Prices on Russia's Ruble // *Journal of Comparative Economics*. Vol. 44. № 2.

Duch R. 1995. Economic Chaos and the Fragility of Democratic Transitions in Former Communist Regimes // *Journal of Politics*. Vol. 57. № 1.

Fair R. 1988. The Effect of Economic Events on Votes for President: 1984 Update // *Political Behavior*. Vol. 10. № 2.

Fair R. 1996. The Effect of Economic Events on Votes for President: 1992 Update // *Political Behavior*. Vol. 18. № 2.

Ferejohn J. 1986. Incumbent Performance and Electoral Control // *Public Choice*. Vol. 50. № 1.

Franzese R. 2002. Electoral and Partisan Cycles in Economic Policies and Outcomes // *Annual Review of Political Science*. Vol. 5. № 1.

Freedom of the Press 2015 Interactive Map (<https://freedomhouse.org/report/freedom-press/freedom-press-2015#.VxoNiXpN9Kd>)

Haggard S. 2000. *The Political Economy of the Asian Financial Crisis*. — Washington.

Hesli V., Bashkirova E. 2001. The Impact of Time and Economic Circumstances on Popular Evaluations of Russia's President // *International Political Science Review*. Vol. 22. № 4.

Karl T. 1997. *The Paradox of Plenty: Oil Booms and Petro-States*. — Berkeley.

Lokshin M., Ravallion M. 2000. Welfare Impacts of the 1998 Financial Crisis in Russia and the Response of the Public Safety Net // *Economics of Transition*. Vol. 8. № 2.

McAllister I., White S. 2011. Democratization in Russia and the Global Financial Crisis // *Journal of Communist and Transition Politics*. Vol. 27. № 3—4.

Mietzner M. 2009. Indonesia in 2008: Yudhoyono's Struggle for Re-election // *Asian Survey*. Vol. 49. № 1.

Mishler W., Willerton J. 2003. The Dynamics of Presidential Popularity in Post-Communist Russia: Cultural Imperative versus Neo-Institutional Choice? // *Journal of Politics*. Vol. 65. № 1.

Mueller J.E. 1970. Presidential Popularity from Truman to Johnson // *The American Political Science Review*. Vol. 64. № 1.

Nordhaus W. 1975. The Political Business Cycle // *The Review of Economic Studies*. Vol. 42. № 2.

Peffley M. 1984. The Voter as Juror: Attributing Responsibility for Economic Conditions // *Political Behavior*. Vol. 6. № 3.

Pei M., Adesnik A. 2000. Why Recessions Don't Start Revolutions // *Foreign Policy*. Vol. 118. № 1.

Presidential Approval Ratings — George W. Bush (<http://www.gallup.com/poll/116500/Presidential-Approval-Ratings-George-Bush.aspx>)

Rose R., Mishler W. 2010. The Impact of Macro-Economic Shock on Russia // *Post-Soviet Affairs*. Vol. 26. № 1.

Scherbak A.N. 2010. The Impact of the Oil Shock on the Post-Soviet Regime Changes // Gelman V.Y., Margania O. (eds.) *Resource Curse in Post-Soviet Eurasia: Oil, Gas, and Modernization* — Lanham.

Sil R., Cheng C. 2004. State Legitimacy and the (In)Significance of Democracy in Post-Communist Russia // *Europe-Asia Studies*. Vol. 56. № 3.

Treisman D. 2011. Presidential Popularity in a Hybrid Regime: Russia under Yeltsin and Putin // *American Journal of Political Science*. Vol. 55. № 3.

Treisman D., Gimpelson V. 2001. Political Business Cycles and Russian Elections, or the Manipulations of «Chudar» // *British Journal of Political Science*. Vol. 31. № 2.

Van Evera S. 1997. *Guide to Methods for Students of Political Science*. — Ithaca.

Weyland K. 2003. Economic Voting Reconsidered: Crisis and Charisma in the Election of Hugo Chavez // *Comparative Political Studies*. Vol. 36. № 7.

References

Arce M. 2003. Political Violence and Presidential Approval in Peru // *Journal of Politics*. Vol. 65. № 2.

Bayulgen O., Arbatli E. 2013. Cold War Redux in US—Russia Relations? The Effects of US Media Framing and Public Opinion of the 2008 Russia-Georgia War // *Communist and Post-Communist Studies*. Vol. 46. № 4.

Chaisty P., Whitefield S. 2012. The Effects of the Global Financial Crisis on Russian Political Attitudes // *Post-Soviet Affairs*. Vol. 28. № 2.

Dinamicheskie ryady makroekonomicheskoy statistiki RF (<http://so-phist.hse.ru/hse/nindex.shtml>).

Dinamika srednego razmera naznachennyh pensij (http://www.gks.ru/free_doc/new_site/population/urov/doc3-1-1.htm).

Dominanty (<http://bd.fom.ru/map/dominant>).

Dreger C., Kholodilin K., Ulbricht D., Fidrmuc J. 2015. Between the Hammer and the Anvil: The Impact of Economic Sanctions and Oil Prices on Russia's Ruble // *Journal of Comparative Economics*. Vol. 44. № 2.

Duch R. 1995. Economic Chaos and the Fragility of Democratic Transitions in Former Communist Regimes // *Journal of Politics*. Vol. 57. № 1.

Fair R. 1988. The Effect of Economic Events on Votes for President: 1984 Update // *Political Behavior*. Vol. 10. № 2.

Fair R. 1996. The Effect of Economic Events on Votes for President: 1992 Update // *Political Behavior*. Vol. 18. № 2.

Ferejohn J. 1986. Incumbent Performance and Electoral Control // *Public Choice*. Vol. 50. № 1.

Franzese R. 2002. Electoral and Partisan Cycles in Economic Policies and Outcomes // *Annual Review of Political Science*. Vol. 5. № 1.

Freedom of the Press 2015 Interactive Map (<https://freedomhouse.org/report/freedom-press/freedom-press-2015#.VxoNiXpN9Kd>)

GolosoV G.V. 2012. *Demokratija v Rossii: instrukcija po sborke*. — SPb.

Haggard S. 2000. *The Political Economy of the Asian Financial Crisis*. — Washington.

Hesli V., Bashkirova E. 2001. The Impact of Time and Economic Circumstances on Popular Evaluations of Russia's President // *International Political Science Review*. Vol. 22. № 4.

Indeks kreditnogo optimizma (doverija) // *VCIOM* (http://wciom.ru/news/ratings/indeks_kreditnogo_doveriya).

Indeks social'nyh ozhidaniy // *VCIOM* (http://wciom.ru/news/ratings/indeks_soc_ozhidaniy).

Indikator. Odobrenie organov vlasti // *Levada-Center* (<http://www.levada.ru/indikator/odobrenie-organov-vlasti/>).

Karl T. 1997. *The Paradox of Plenty: Oil Booms and Petro-States*. — Berkeley.

Lokshin M., Ravallion M. 2000. Welfare Impacts of the 1998 Financial Crisis in Russia and the Response of the Public Safety Net // *Economics of Transition*. Vol. 8. № 2.

McAllister I., White S. 2011. Democratization in Russia and the Global Financial Crisis // *Journal of Communist and Transition Politics*. Vol. 27. № 3—4.

Mietzner M. 2009. Indonesia in 2008: Yudhoyono's Struggle for Re-election // *Asian Survey*. Vol. 49. № 1.

Mishler W., Willerton J. 2003. The Dynamics of Presidential Popularity in Post-Communist Russia: Cultural Imperative versus Neo-Institutional Choice? // *Journal of Politics*. Vol. 65. № 1.

Mueller J.E. 1970. Presidential Popularity from Truman to Johnson // *The American Political Science Review*. Vol. 64. № 1.

Nordhaus W. 1975. The Political Business Cycle // *The Review of Economic Studies*. Vol. 42. № 2.

O prosrochennoj zadolzhennosti po zarabotnoj plate na 1 sentyabrja 2016 goda (http://www.gks.ru/bgd/free/B09_03/IssWWW.exe/Stg/d01/189.htm).

Obnovlennaja metodika izmerenija indeksa social'nyh nastroenij // *Levada-Center* (<http://www.levada.ru/obnovlennaya-metodika-izmereniya-indeksa-sotsialnykh-nastroenii-isn>).

Odobrenie dejatel'nosti gosudarstvennykh institutov // *VCIOM* (http://wciom.ru/news/ratings/odobrenie_deyatelnosti_gosudarstvennyx_institutov).

Odobrenie organov vlasti // *Levada-Center* (<http://www.levada.ru/indikatory/odobrenie-organov-vlasti>).

Peffley M. 1984. The Voter as Juror: Attributing Responsibility for Economic Conditions // *Political Behavior*. Vol. 6. № 3.

Pei M., Adesnik A. 2000. Why Recessions Don't Start Revolutions // *Foreign Policy*. Vol. 118. № 1.

Presidential Approval Ratings — George W. Bush (<http://www.gallup.com/poll/116500/Presidential-Approval-Ratings-George-Bush.aspx>)

Rose R., Mishler W. 2010. The Impact of Macro-Economic Shock on Russia // *Post-Soviet Affairs*. Vol. 26. № 1.

Rubl', vpered! 2016 // *Infografika VCIOM*. Reliz № 3079 (<http://infographics.wciom.ru/theme-archive/society/economy/economic-situation/article/rubl-vpered.html>).

Scherbak A.N. 2010. The Impact of the Oil Shock on the Post-Soviet Regime Changes // Gelman V.Y., Margania O. (eds.) *Resource Curse in Post-Soviet Eurasia: Oil, Gas, and Modernization* — Lanham.

Sil R., Cheng C. 2004. State Legitimacy and the (In)Significance of Democracy in Post-Communist Russia // *Europe-Asia Studies*. Vol. 56. № 3.

Sobytiya nedeli // *FOM* (<http://fom.ru/hvost.html>).

Social'no-ekonomicheskie indikatory // *Levada-Center* (<http://www.levada.ru/indikatory/sotsialno-ekonomicheskie-indikatory>).

Treisman D. 2011. Presidential Popularity in a Hybrid Regime: Russia under Yeltsin and Putin // *American Journal of Political Science*. Vol. 55. № 3.

Treisman D., Gimpelson V. 2001. Political Business Cycles and Russian Elections, or the Manipulations of «Chudar» // *British Journal of Political Science*. Vol. 31. № 2.

Trudovye resursy (http://www.gks.ru/wps/wcm/connect/rosstat_main/rosstat/ru/statistics/wages/labour_force/).

Van Evera S. 1997. *Guide to Methods for Students of Political Science*. — Ithaca.

Vse rukhulo, krome rejtinga prezidenta // *Levada-Center* (<http://www.levada.ru/old/14-01-2015/vse-rukhnulo-krome-rejtinga-prezidenta>).

Weyland K. 2003. Economic Voting Reconsidered: Crisis and Charisma in the Election of Hugo Chavez // *Comparative Political Studies*. Vol. 36. № 7.