



полития

Р.Ф.Туровский, Ю.О.Гайворонский ВЛИЯНИЕ ЭКОНОМИКИ НА ЭЛЕКТОРАЛЬНОЕ ПОВЕДЕНИЕ В РОССИИ: РАБОТАЕТ ЛИ «КОНТРАКТ» ВЛАСТИ И ОБЩЕСТВА?¹

Ключевые слова: выборы, электоральное поведение, экономическое голосование, регионы России

Выборы и экономические факторы

¹ В работе использованы результаты проекта «Регионализация современного политического пространства России: причины, амплитуда, динамика», выполненного Лабораторией региональных политических исследований в рамках Программы фундаментальных исследований НИУ ВШЭ в 2016 г.

² Downes 1957.

³ Шумпетер 1995 [1942].

⁴ Key 1966: 66.

⁵ Kramer 1971; Tufte 1978; Monroe 1979; Fiorina 1981; Duch 2008; Berry, Howell 2007.

⁶ Jacobson 1989; Marra, Ostrom 1989; Erikson 1990; Alesina et al. 1993.

⁷ Peltzman 1990.

⁸ Kiewiet, Rivers 1984.

⁹ Nordhaus 1975.

Изучение литературы об экономических факторах голосования так или иначе отсылает нас к классической работе Энтони Даунса², где, с одной стороны, вводится понятие рационального (эгоистического) индивида, максимизирующего собственную выгоду, а с другой, показывается, что партии не столько заботятся о следовании демократическим идеалам и своим идеологиям, сколько в духе Йозефа Шумпетера³ конкурируют за голоса избирателей. Почти сразу после выхода в свет «Экономической теории демократии» компаративисты заговорили о способности избирателей поощрять и наказывать политиков в зависимости от эффективности проводимого ими курса. Избирателю отводилась «роль оценщика прошлых событий, прошлой деятельности и прошлых действий»⁴, что заложило основы мощного пласта работ по ретроспективному экономическому голосованию⁵.

Не вдаваясь в детали подобных работ, отметим, что гипотеза о ретроспективном экономическом голосовании так и не получила сколько-нибудь убедительного подтверждения. Тестирование этой гипотезы в более поздних исследованиях дает противоречивые результаты даже на примере США⁶, а то и вовсе опровергает ее⁷.

На фоне явного преувеличения теоретиками рационального выбора роли экономических факторов в политическом (электоральном) поведении дискуссии ведутся не только вокруг связи между экономикой и голосованием, но и — уже внутри исследовательского направления, признающего наличие такой связи, — вокруг горизонта планирования избирателей, поскольку электоральные циклы по своей сути являются краткосрочными. В частности, Родерик Кивит и Дуглас Риверс указывают, что избиратели ориентируются на долгосрочный экономический рост, а не на краткосрочные эффекты⁸. Ставится под сомнение и известная концепция политико-экономического цикла (политического бизнес-цикла), тесно связанная с представлением о ретроспективном голосовании⁹, согласно которой власти ради сохранения своих позиций сознательно увеличивают перед выборами финансирование проектов, нацеленных на удовлетворение общественных нужд (напротив, после

выборов становится возможной экономия средств, что приводит к цикличности финансовых расходов в межвыборный период).

¹⁰ *Lewis-Beck 1988.*

Таким образом, важный водораздел в рамках изучения экономических оснований электорального поведения затрагивает оппозицию «ретроспективное» vs. «перспективное» голосование. И здесь нельзя обойти вниманием работу Майкла Льюиса-Бека¹⁰. Проведенное им исследование позволило выделить три типа влияния экономических факторов на поведение избирателей — ретроспективное, перспективное и аффективное, причем ретроспективное оказалось на последнем месте по значимости. Выводы Льюиса-Бека доказали свою состоятельность и прошли проверку временем¹¹.

¹¹ *Nadeau, Lewis-Beck, Blanger 2013.*

Перспективное голосование, в отличие от ретроспективного, базируется не на оценке избирателями текущей социально-экономической ситуации (которая прямо или косвенно связывается с деятельностью властей), а на их ожиданиях от будущего. С этой точки зрения для продления своих полномочий власти важно поддерживать атмосферу позитивных ожиданий, подтверждая их обоснованность с помощью экономических программ, стратегий, прогнозов и т.п. В частности, именно позитивный «образ будущего» позволял сторонникам радикальных экономических реформ в России получать в начале 1990-х годов немалую электоральную поддержку. Аффективное голосование не находится, по нашему мнению, в явной оппозиции ретроспективному и перспективному (которые как раз четко противостоят друг другу), будучи основано на иррациональных оценках как текущей социально-экономической ситуации, так и ее потенциального развития.

Перспективное голосование, обычно не предполагающее учета социально-экономической статистики, указывает на еще одну линию водораздела — выбор метода исследования. Большинство работ, в том числе упомянутых выше, опираются на опросные данные, анализ которых, как правило, играет ключевую роль при изучении взаимосвязей зарубежными авторами. На наш взгляд, причиной выбора в пользу социологических методов нередко является отсутствие удовлетворительной модели, оценивающей экономическую статистику.

Анализ ретроспективного голосования, напротив, может базироваться на социально-экономической статистике. Однако здесь встает проблема отбора релевантных данных. Нередко исследователи ориентируются на наиболее распространенную, лежащую на поверхности статистику, забывая о необходимости выявить (или хотя бы предположить) содержательную связь между соответствующими показателями и голосованием. Ведь речь идет не о воздействии «экономики вообще», которое само по себе нуждается в проверке, а о конкретных индикаторах, правомерность использования которых при анализе электорального поведения требует предварительного тестирования. В этом плане приоритетными должны быть социальные показатели, оказывающие наибольшее влияние на самочувствие граждан (такие, как уровень доходов, бедность, состояние социальной сферы и т.п.); более «абстрактные»

макроэкономические показатели (например, ВВП и ВРП, не говоря уже об инвестициях и пр.) имеют гораздо меньше электорального смысла.

Как представляется, осмысленный отбор социально-экономических индикаторов чрезвычайно важен для повышения качества исследования. Конечно, многие индикаторы взаимосвязаны и коррелируют между собой, но это не значит, что они полностью взаимозаменяемы. Применение доступных индикаторов в качестве прокси-переменных вполне возможно и допустимо — но только при отсутствии той статистики, которая могла бы действительно адекватно охарактеризовать то или иное явление. Итоговые индикаторы в анализе — это чаще всего разумный компромисс между желаниями исследователя и его концептуальным подходом, с одной стороны, и доступными данными — с другой. Особенно остро такого рода проблемы встают при изучении электорального поведения в территориальном разрезе.

При использовании социально-экономической статистики в электоральных исследованиях важно также понимать, каким образом эта статистика соотносится с восприятием ситуации избирателями. Очевидно, что одни избиратели (явно находящиеся в меньшинстве) сами следят за статистикой и экспертными оценками и, опираясь на них, делают более или менее обоснованные выводы. В этом случае можно говорить о прямой реакции избирателей на статистику. Другие избиратели статистикой не интересуются, однако на их электоральное поведение могут оказывать влияние актуальные социально-экономические тенденции, которые измеряются с помощью статистики.

Необходимо более четко отделять индивидуальные экономические факторы, связанные с личным благосостоянием и самоощущением избирателя (так называемое *pocketbook voting*, «голосование кошельком»), от социотропных (ориентация на макроэкономические тенденции). При том что индивидуальные факторы на первый взгляд выглядят более значимыми, изучение социотропных факторов тоже не лишено смысла, поскольку нельзя исключить, что при голосовании часть избирателей руководствуется своим пониманием общеэкономической ситуации, а не личным благосостоянием. Социотропные факторы могут относиться и к ретроспективному, и к перспективному голосованию — в последнем случае речь идет об ориентации избирателей на макроэкономические прогнозы.

Что касается ретроспективного голосования, то, несмотря на распространенные сомнения в его релевантности, на наш взгляд, следует уточнить методику его анализа, и здесь появляются свои развилки. Во-первых, целесообразно отделить краткосрочные факторы ретроспективного экономического голосования от среднесрочных. Краткосрочные факторы непосредственно связаны с социально-экономической ситуацией в преддверии выборов. Их влияние ограничено предвыборным годом или даже еще более короткими временными промежутками — месяцами и днями перед выборами. Среднесрочные факторы предполагают оценку социально-экономической ситуации за несколько лет, то есть за весь межвыборный период. С рациональной точки зрения

они должны служить более надежным основанием для электорального выбора, однако когда краткосрочные факторы входят в противоречие со среднесрочными по своей направленности (в сторону улучшения или ухудшения экономической ситуации), они могут «перевешивать» их при принятии избирателями своих решений.

Во-вторых, следует учитывать различия между статическими и динамическими факторами. Динамические факторы связаны с изменением социально-экономической ситуации перед выборами (и в межвыборный период), и в этом случае для анализа используются динамические показатели (всевозможные индексы и т.п.). Статические факторы предполагают сравнение текущего социально-экономического положения (по тем или иным базовым показателям) с ситуацией в других странах (соседних или «референтных», служащих ориентирами для избирателей) или регионах внутри одной страны, на основании которого избиратель может делать выводы о «хорошем» или «плохом» состоянии своей территории. Последнее соотносится с известным расколом «богатые — бедные», способным оказывать большое влияние и на структурирование партийной системы, и на само голосование.

Кроме того, ставка властей самых разных стран мира на ретроспективное экономическое голосование и широкое использование ими модели политического бизнес-цикла (а также распространенные представления о «правильности» рационального голосования) в любом случае заставляют нас проводить проверку электоральной эффективности тех социально-экономических решений, которые принимаются правящими элитами (равно как и игры оппозиции на утверждениях о неадекватности этих решений и ухудшении экономической ситуации).

Основные подходы и развилки в рационально-экономической интерпретации электорального поведения отражены в *табл. 1*.

Таблица 1 Рационально-экономическая интерпретация электорального поведения: подходы и развилки

<i>Основания для дифференциации подходов и факторов</i>	<i>Группы подходов и факторов</i>	<i>Содержательные характеристики подходов и факторов</i>	<i>Методологические особенности анализа</i>
До выборов vs. после выборов	Ретроспективное голосование	Голосование на основе оценок экономических результатов	Социально-экономическая статистика и социологические данные
	Перспективное голосование	Голосование на основе оценок экономических перспектив	Социологические данные (возможно также использование прогнозной социально-экономической статистики)

Таблица 1
(продолжение)

<i>Основания для дифференциации подходов и факторов</i>	<i>Группы подходов и факторов</i>	<i>Содержательные характеристики подходов и факторов</i>	<i>Методологические особенности анализа</i>
Индивидуальное vs. общенациональное	Индивидуальные факторы (ретроспективное и перспективное голосование)	Голосование в зависимости от оценки избирателем своего личного положения	Социальные и иные социально значимые («приближенные» к избирателю) статистические показатели и социологические оценки
	Социотропные факторы (ретроспективное и перспективное голосование)	Голосование на основе оценки избирателем макроэкономических тенденций	Макроэкономические / общеэкономические статистические показатели и социологические оценки
Синхронное vs. диахронное	Статические факторы (обычно в рамках ретроспективного голосования)	Голосование на основе соотношения текущего социально-экономического положения с ситуацией на других территориях	«Статические» показатели и социологические оценки (дифференцированные по территориям)
	Динамические факторы (обычно в рамках ретроспективного голосования)	Голосование на основе оценки социально-экономической динамики	Динамические статистические показатели и социологические оценки
Короткий vs. продолжительный временной отрезок	Среднесрочные факторы (в рамках ретроспективного голосования обычно динамические)	Голосование на основе оценки социально-экономической ситуации за длительный период (в том числе подведение итогов правления действующей власти)	Социологические оценки социально-экономической ситуации за межвыборный период (несколько лет, весь период правления инкумбента)
	Краткосрочные факторы (в рамках ретроспективного голосования обычно динамические)	Голосование на основе оценки социально-экономической ситуации непосредственно перед выборами	Социологические оценки социально-экономической ситуации в предвыборный год и непосредственно перед датой голосования

При исследовании экономических факторов голосования в рамках отдельного государства наиболее продуктивным нам представляется географический подход. Этот подход дает возможность делать обоснованные выводы на достаточно большой выборке регионов, позволяющей сопоставлять итоги выборов с теми или иными независимыми переменными. Тем самым возникают основания для использования математических методов, в том числе регрессионного анализа. Географический подход очень хорош, в частности, для российского случая, где выборка (в современном ее варианте) охватывает 85 субъектов Федерации, то есть вполне велика. Важно отметить, что закономерности, выведенные при использовании географического подхода, относятся к стране в целом.

Применительно к России использование «объективной» социально-экономической статистики является общепринятым, что в известной степени обусловлено ограниченностью и сравнительно невысокой надежностью социологических данных (особенно в разрезе регионов). Определенную роль в этом сыграл также тот факт, что вопрос о влиянии на голосование россиян экономических факторов, и прежде всего реформ начала 1990-х годов, связанного с ними ухудшения социально-экономической ситуации и роста социального расслоения, сразу же приобрел большое прикладное значение.

Осознав исходящие от оппозиции угрозы, российские власти достаточно быстро (к середине 1990-х годов) перешли к действиям, которые можно интерпретировать как отказ от идеологически окрашенных радикальных реформ в пользу прагматических подходов политического бизнес-цикла (которые к тому же могли подаваться в публичной сфере как социально ориентированная политика). Фактически с того времени власть маневрирует между болезненными реформами и мерами социальной поддержки, и социально-экономическая политика устойчиво рассматривается в контексте ее влияния на выборы, а избиратель столь же устойчиво трактуется как рациональный актор, которого следует либо привлечь на сторону власти посредством выгодных для него решений, либо «отвлечь» от проблемной экономики, сменив повестку дня. В свою очередь, оппозиция постоянно апеллирует к социально-экономическим проблемам, стремясь доказать несостоятельность властей.

Иными словами, «экономический» дискурс пронизывает буквально всю электоральную политику в России и оказывает огромное влияние на процессы принятия решений. Но здесь перед исследователями встает вопрос: действительно ли экономическое голосование имеет настолько большое значение на российских выборах, как это ему приписывается? Конечно, было бы неверно впадать в иную крайность, утверждая, что российский избиратель действует «иррационально» и его поведение полностью аффективно. Однако степень влияния на него экономических факторов не очевидна.

Среди ранних работ российских авторов, занимающихся этой проблематикой, особого внимания заслуживают труды Института экономики переходного периода¹², на базе которого в 1990-е — начале 2000-х годов

¹² С 2010 г.
Институт
экономической
политики
им. Е. Т. Гайдара.

¹³ Мау и др. 1998, 2000.

¹⁴ Под властью в данном случае понимался целый конгломерат лоялистских партий и кандидатов, а не только, например, НДР и Борис Ельцин.

была проведена серия исследований, посвященных экономическим факторам электорального поведения¹³. Авторский коллектив под руководством Владимира Мау выделил четыре блока экономических показателей, способных, с его точки зрения, влиять на поддержку власти¹⁴:

- экономический потенциал региона (собираемые налоги и недоимки по ним);
- экономическое развитие (ВРП, промышленное производство, кредиторская/дебиторская задолженность);
- социально-экономическая ситуация (зарплата и задолженность по ней, безработица, уровень цен);
- экономическая активность (прибыль, инвестиции и пр.).

В итоговую регрессионную модель попали такие факторы, как средние налоговые поступления в бюджет за 7—11 месяцев до выборов; дебиторская задолженность за 0—2 месяца до выборов (в кубе); задолженность по зарплате в процентах к фонду заработной платы (среднее значение за 9—10 месяцев до выборов, в кубе); число действующих предприятий с иностранным участием (логарифм по основанию 2); доля населения трудоспособного возраста; численность студентов государственных высших учебных заведений на начало учебного года¹⁵. Отбор показателей, как мы видим, осуществлялся с позиций экономистов, то есть индикаторы были структурированы по их экономическому смыслу, а их связь с выборами просто проверялась математическими методами.

¹⁵ Мау и др. 1998: 69.

Основной вывод Мау и его соавторов в целом прост: чем лучше экономическая ситуация в регионе, тем выше поддержка действующей власти (на тот момент, как было принято считать, власти «демократической» и проводящей реформы), хотя имеются интересные нюансы. Так, обнаружилось, что сильнее всего на электоральное поведение, судя по корреляциям, влияют налоги и заработная плата, особенно задолженность по ней, но в регрессии значима дебиторская задолженность, отражающая экономический потенциал, а не текущую социально-экономическую ситуацию. Временные лаги являются «плавающими», они разные для разных переменных. Трансферты оказались не значимыми, а городское население — на втором плане. В этом отношении полученные авторами результаты входили в противоречие с выводами Алексея Лаврова о первостепенной значимости трансфертов и городского населения¹⁶.

¹⁶ Лавров 1997. См. также Ахременко 2007.

¹⁷ Мау и др. 2000.

Следующая работа коллектива во главе с Мау¹⁷ показала, что в 1999 г. факторы голосования претерпели некоторые изменения по сравнению с электоральным циклом 1995—1996 г. Приобрел значимость фактор соотношения городского и сельского населения, хотя он так и остался на втором плане, существенно уступая по влиянию факторам экономического потенциала, экономического и социального развития. Фактор задолженности по заработной плате поменял знак с минуса на плюс, что, по мнению Мау и его коллег, объяснялось изменившимся восприятием подобной задолженности, в которой избиратели стали видеть не безвозвратные потери, а будущий доход (который обеспечит им новая власть).

Нужно отметить, что в 1990-е годы экономическая статистика в целом хорошо работала в качестве объясняющего фактора. Это касается не только упомянутых выше исследований коллектива ИЭПП и Лаврова. Именно использование статистических данных позволило Даниэлю Трейсману¹⁸ и Катрин Стонер-Вейсс¹⁹ выявить политические цели федерального центра («умиротворение проблемных регионов») в рамках политики распределения трансфертов. Тогда же один из авторов настоящей статьи на основе корреляционного анализа пришел к выводу о высокой значимости для голосования факторов социальной структуры (прежде всего доли городского и сельского населения) и более слабой его связи с экономическим благополучием (которая прослеживалась в первую очередь в «русских» регионах)²⁰.

¹⁸ Treisman 1995.

¹⁹ Stoner-Weiss 1999.

²⁰ Туровский 1999.

²¹ Щербак 2005.

После 2000 г. интерес к экономическим детерминантам голосования в России заметно снизился, что отчасти объяснялось тем, что взаимосвязь экономики и политики есть естественное отражение механизмов обратной связи и подразумевает реальную возможность граждан отказаться от «услуг» инкумбента. Экономическое голосование в России стало все более «ускользающим», что побудило компаративистов, в частности, использовать кластеризацию, разбивать регионы на группы, переходить от статических к динамическим показателям. Так, уже в 2003 г. гипотеза об экономическом голосовании перестала находить подтверждение на общей совокупности регионов (без автономных округов)²¹, однако при разбиении этой совокупности на такие (зачастую пересекающиеся) группы, как «республики» vs. «края и области», «бедные» vs. «богатые», «лояльные» vs. «нелояльные», появлялся ряд статистически значимых результатов: для республик, бедных и лояльных регионов оказалось важным увеличение финансовых вливаний из федерального центра в виде трансфертов; для краев/областей и богатых регионов — реальный экономический рост (измеренный как рост промышленного производства).

В то же самое время в экспертной среде начало формироваться представление о «контракте» власти и общества, предполагающем использование социально-экономической политики с целью усиления и закрепления лояльности граждан. Напомним, что этот «контракт» складывался в процессе повышения социального благополучия россиян в «нулевые» годы, сочетавшегося с ростом популярности президента и созданной в 2001 г. партии «Единая Россия». Поэтому, даже если связь между экономикой и голосованием и стала исчезать, в политике властей ей все равно отводилась существенная роль. В этих условиях напрашивается вопрос об эффективности подобного «контракта», его реальном, а не умозрительном влиянии на электоральное поведение. В поисках ответа на него, на наш взгляд, целесообразно использовать географический подход в сочетании с математическими методами.

Итак, проведенный нами анализ литературы позволяет констатировать, что в рамках исследования экономических факторов электорального поведения сохраняется ряд дискуссионных моментов, в том числе

касающихся российского случая. Остаются неясными степень и механизмы влияния экономических факторов на электоральный выбор россиян. На нынешнем этапе, когда можно говорить об окончании периода «демократического эксперимента» и повороте в сторону авторитаризма, но авторитаризма электорального²², который нуждается в электоральной поддержке и которому в связи с этим может быть необходим благоприятный экономический фундамент, с особой остротой встает вопрос о ретроспективном голосовании. К тому же значимость экономических факторов возрастает с возникновением кризисных тенденций в обществе²³, что делает эту проблему еще более актуальной применительно к российской ситуации.

²² Schedler 2006; Голосов 2008.

²³ Kiewiet, Rivers 1984.

**Дизайн
исследования
и выбор
переменных**

Для выявления основных факторов электорального поведения россиян и места в нем экономического голосования мы прибегли к статистическим методам: корреляционному и регрессионному. Во втором случае были задействованы различные техники — кросс-секционный и панельный анализ, — что обусловлено необходимостью учета как статических «срезов», так и пространственно-временных эффектов (становления и развития отношений между «партией власти» и электоратом).

В кросс-секционном анализе использовалась стандартная техника — метод наименьших квадратов, тогда как в панельном — модели с фиксированными эффектами, которые, по сути, представляют собой обычные линейные модели (но за четыре последних электоральных цикла вместе взятых), переписанные в терминах отклонения от внутригрупповых (регион во времени) значений. Тем самым значение переменной характеризует изменение как во времени (отклонение от среднего в положительную или отрицательную сторону за изучаемые годы), так и в пространстве (соотношение данных отклонений по регионам). Понять, что в большей степени влияет на поведение зависимой переменной, позволяют значения показателей R^2 -within и R^2 -between. Первый указывает на объясненную дисперсию в динамике, второй — в статике (к данному аспекту мы вернемся чуть позже). Выбор моделей с фиксированными эффектами определялся как концептуальными соображениями (мы исследуем все регионы, а не случайным образом отобранную их часть), так и результатами предварительно проведенного теста Хаусмана.

В качестве независимых переменных, измеряющих провластное голосование, выступают два взаимозаменяемых аналога (корреляция между ними составляет около 0,95) — процент голосов, отданных за «Единую Россию», и логарифм «резерва победы», то есть разницы между результатами партии-победительницы²⁴ и партии, занявшей второе место. Второй индикатор необходим для кросс-секционного анализа, поскольку голосование за «партию власти» не подчиняется закону нормального распределения и к тому же не поддается логарифмированию (в отличие от «резерва победы»).

Кросс-секционный анализ проведен по данным федеральных парламентских выборов начиная с 2003 г. При панельном анализе

²⁴ За единичными исключениями (на выборах 2003 г.) таковой являлась «Единая Россия».

задействованы пространственно-временные данные по четырем временным точкам, совпадающим с думскими кампаниями, — 2003, 2007, 2011, 2016 гг. При этом экономические показатели, например такие, как пенсии, зарплаты, ВРП и пр., берутся с лагом в один год (с учетом возможного противоречия между средне- и краткосрочными факторами мы исходим из того, что людям необходимо время для оценки экономических изменений). Важно подчеркнуть, что это не модели с распределенными лагами, поэтому контролировать автокорреляцию остатков нет необходимости (разве только их некоррелированность с предсказанными значениями). «Структурные» показатели (доля пенсионеров, бюджетников и пр.) взяты по году выборов.

Перейдем к уже частично упомянутым независимым переменным, среди которых выделяются два блока. В первый («структурный») блок входят показатели, отражающие социальную, этническую и поселенческую структуру региона (при выделении этих показателей был использован традиционный для электоральных исследований подход, связанный с анализом воздействия на выборы социальной структуры и, соответственно, выявлением социальных групп, более активно поддерживающих те или иные партии):

- доля городского населения (в %);
- доля «нерусского» населения — «этнический фактор» (натуральный логарифм);
- доля пенсионеров (в %);
- доля работников органов государственной власти и местного самоуправления — «административно зависимые» избиратели (в %);
- доля работников здравоохранения, образования и ЖКХ — «бюджетники» (%).

Все показатели взяты от общей численности населения регионов. Источник данных — Росстат. Применительно к российской модели выборов последних лет особый интерес представляет голосование бюджетников, пенсионеров и «административно зависимых», которых принято считать опорными для «партии власти» группами.

Второй блок включает в себя собственно социально-экономические показатели:

- размер пенсий (скорректированный на величину прожиточного минимума в регионе);
- средние номинальные заработные платы (с аналогичной коррекцией) в целом по региону и отдельно для бюджетников;
- расходы консолидированного регионального бюджета на образование, здравоохранение, ЖКХ и социальную политику на душу населения — «социальные расходы» (натуральный логарифм);
- доля населения с доходами ниже прожиточного минимума — «бедность» (в %);
- ВРП на душу населения в тыс. рублей (натуральный логарифм).

Анализ этих показателей непосредственно связан с проводимым нами тестированием факторов экономического голосования. В ходе

этого анализа мы делаем упор на меры социальной поддержки, которые расцениваем как стремление правящих элит привлечь на свою сторону избирателей. Среди них — влияние властей на зарплаты и пенсии, социальные расходы региональных бюджетов, а также более общие показатели социального (бедность населения) и макроэкономического (ВРП) характера. Например, в период между думскими выборами 2011—2016 гг. власти прилагали немало усилий для реализации «майских указов» Владимира Путина, в частности для повышения зарплат в бюджетной сфере, на которое делалась особая ставка.

Источники данных — Росстат и Минфин РФ. При пространственно-временном моделировании все измерения проведены в ценах 2002 г., а при сравнении 2016 г. с 2011 г. — в ценах последнего.

**Результаты
статистического
анализа**

Для начала рассмотрим итоги корреляционного анализа, что позволит нам отобрать переменные для построения регрессионных моделей, сделать первые выводы, а также сравнить факторы электорального поведения на выборах в Государственную Думу последних четырех электоральных циклов в «статике» (то есть в разрезе регионов в рамках отдельно взятых кампаний). Результаты анализа приведены в *табл. 2*.

Таблица 2 Результаты корреляционного анализа

	2016	2011	2007	2003
Пенсионеры (%)	-0,243*	-0,407**	-0,525***	-0,377**
Бюджетники (%)	-0,230	-0,061	-0,086	0,170
Административно зависимые (%)	-0,053	0,057	0,077	0,179
Зарплаты (общ.)	-0,011	-0,012	-0,076	-0,050
Зарплаты (бюдж.)	-0,085	-0,012	-0,114	0,140
Пенсии	0,250*	0,077	-0,005	-0,162
Социальные расходы (ln)	-0,062	0,002	-0,019	н/д
Бедность (%)	0,075	0,081	0,264*	0,146
ВРП на душу населения (ln)	-0,265*	-0,250*	-0,368**	0,065
Городское население (%)	-0,398**	-0,397**	-0,458***	-0,170
Этнический фактор (%)	0,424**	0,566***	0,657***	0,576***

Зависимая переменная — натуральный логарифм «резерва победы» в соответствующем году.

* — коэффициент значим на уровне 0,05; ** — коэффициент значим на уровне 0,01; *** — коэффициент значим на уровне 0,001.

При расчете корреляций с использованием переменной «ВРП на душу населения (ln)» исключены выбросы — Ханты-Мансийский, Ямало-Ненецкий и Ненецкий автономные округа.

Как видно из таблицы, за исключением пенсий в 2016 г., факторы «голосования кошельком» являются в лучшем случае слабыми и ситуативными предикторами для объяснения поддержки действующей власти. На протяжении всего рассматриваемого периода связь между электоральным поведением и уровнем заработной платы за год до выборов отсутствует как для бюджетников, так и для населения в целом. Аналогичным образом обстоит дело и с региональными социальными расходами. Единственным значимым показателем оказался уровень пенсий, но только применительно к выборам 2016 г., проходившим в условиях снижения уровня жизни, в том числе пенсионеров. Напротив, зарплаты бюджетников, как уже говорилось, на электоральный выбор не влияли. Значимость уровня бедности проявилась лишь в 2007 г.

В случае с факторами социальной структуры умозрительные представления о голосовании россиян тоже плохо соотносятся с реальностью. В частности, ни доля бюджетников, ни доля «административно зависимых» не оказывают положительного влияния на поддержку «Единой России». Менее однозначна ситуация с пенсионерами — их доля все-таки коррелирует с поддержкой «Единой России», правда, отрицательно. Тем не менее можно утверждать, что работа с пенсионерами способна стать действенным электоральным инструментом властей, и выборы 2016 г. это доказали: отрицательный коэффициент корреляции с долей пенсионеров здесь самый низкий за весь изучаемый период, а вот связь лояльного голосования с уровнем пенсий, напротив, значима. В то же время вполне отчетливо просматривается более высокая поддержка «партии власти» на селе, что полностью соответствует электоральным сдвигам в РФ, проявившимся после создания «Единой России», хотя и не сразу (начиная с 2007 г.).

Валовый региональный продукт на душу населения как показатель ориентации граждан на макроэкономическую ситуацию в стране (то есть индикатор социотропного голосования), как и доля городского населения, устойчиво проявляет себя с 2007 г. И в том, и в другом случае корреляция отрицательна. Негативная связь макроэкономического развития и поддержки инкумбента не является неожиданной, и такой результат согласуется с теорией модернизации, согласно которой экономическое развитие влечет за собой формирование четко выраженной классовой системы и повышает автономию общества от государства²⁵.

²⁵ Lipset 1959.

Пенсии, как уже отмечалось, положительно связаны с поддержкой «партии власти», но исключительно на выборах депутатов Государственной Думы VII созыва. Тем самым мы можем говорить о росте влияния фактора пенсий на фоне социально-экономического кризиса. Примечательно, однако, что при несомненно позитивном влиянии уровня пенсий на поддержку «Единой России» связь лоялистского электорального поведения с долей пенсионеров может быть отрицательной, что не позволяет вести речь о провластной лояльности пенсионеров. Впрочем, в отличие от пенсий, здесь мы имеем обратный тренд — к ослаблению связи.

Таким образом, корреляционный анализ, подтвердив (предварительно) часть возможных гипотез, вместе с тем опроверг другую их часть, выявив отсутствие связей или даже эффект, противоположный ожидаемому. Для получения более надежных обобщений обратимся к регрессионному анализу (см. табл. 3)²⁶.

²⁶ *Переменные, где связи оказались незначимыми, как правило, в модели не включались.*

Моделирование голосования в «статике» демонстрирует, что далеко не все значимые в рамках корреляционного анализа переменные можно считать устойчивыми и надежными предикторами электорального поведения. Можно сразу же отвергнуть предположение о влиянии на межрегиональные различия социальных и экономических макрофакторов, таких как уровень бедности и экономическое развитие региона (ВРП на душу населения), — соответствующие переменные оказались незначимыми во всех без исключения моделях. Это указывает на то, что выявленные в ходе корреляционного анализа значимые связи объясняются влиянием третьих переменных (что будет показано ниже).

Если говорить о наиболее устойчивых по влиянию переменных, то здесь наши результаты в целом подтверждают закономерности, ранее обнаруженные отечественными исследователями, но не относящиеся к экономическому голосованию: наиболее релевантными являются этнический и поселенческий факторы. Как и в случае с корреляционным анализом, максимальное влияние во всех четырех электоральных циклах, как правило, оказывает доля «нерусского» населения. Более того, среди отобранных переменных только этнический фактор значим при моделировании голосования в 2003 г., объясняя 33,3% электорального поведения россиян (модель 1).

Что касается фактора городского населения, то его влияние проявилось не сразу, а только в 2007 г. (модели 2 и 3) и достигло пика в 2011 г. (модель 4), когда коэффициент уравнения регрессии составил $-0,017$ (это самый большой по модулю коэффициент для рассматриваемой переменной по всем четырем выборам). Такое заключение хорошо согласуется с политическими процессами 2011—2012 гг., а именно с протестами «рассерженных горожан». Прежде всего жителям крупных городов «Единая Россия» и обязана своими невысокими результатами. В свою очередь, этнический фактор сработал здесь в качестве своеобразного «противовеса». Коэффициент уравнения регрессии указанной переменной в модели 4 тоже является наибольшим ($0,382$), превышая даже показатель 2003 г. ($0,324$).

Другая составляющая социальной структуры — доля пенсионеров — может быть признана фактором электорального поведения только для голосования в 2007 г. Во всех остальных случаях ее влияние нивелируется этническим фактором, что отчетливо обнаруживается при сравнении моделей 7 и 8 (а также 4 и 5). Причина тому — взаимосвязь рассматриваемых переменных: корреляция между логарифмом доли «нерусского» населения и доли пенсионеров составляет $-0,551$ ²⁷ (в 2016 г.), то есть для структуры населения этнических регионов характерен меньший удельный вес пенсионеров. Работу данного механизма

²⁷ *Результаты VIF-теста на мультиколлинеарность для данной модели не превышают критических значений.*

Таблица 3 Результаты корреляционного анализа

	Модель 1 (2003)	Модель 2 (2007)	Модель 3 (2007)	Модель 4 (2011)	Модель 5 (2011)	Модель 6 (2016)	Модель 7 (2016)	Модель 8 (2016)	Модель 9 (2016)
Пенсионеры (%)	-0,009 (0,015)	-0,012* (0,006)	-0,012* (0,006)	-0,011 (0,026)	-0,087*** (0,023)		-0,045** (0,014)	-0,010 (0,018)	-0,009 (0,017)
Пенсии							1,24** (0,439)	0,879* (0,432)	0,882* (0,424)
ВРП на душу населения (ln)	-0,111 (0,112)		0,018 (0,040)	0,096 (0,172)	-0,258 (0,151)	-0,048 (0,121)			
Бедность (%)		0,000 (0,003)							
Городское население (%)	0,007 (0,005)	-0,004* (0,002)	-0,006** (0,002)	-0,017* (0,007)		-0,010* (0,005)			-0,007* (0,003)
Этнический фактор (ln)	0,324*** (0,073)	0,122*** (0,032)	0,116*** (0,030)	0,382*** (0,108)		0,135* (0,060)		0,201** (0,064)	0,150* (0,068)
Константа	2,35** (0,725)	4,21*** (0,318)	4,28*** (0,308)	3,04* (10,22)	7,01*** (0,942)	2,83*** (0,785)	3,50*** (0,679)	2,61*** (0,704)	3,10*** (0,729)
R ²	0,333	0,502	0,557	0,392	0,209	0,256	0,180	0,271	0,301

Зависимая переменная — натуральный логарифм «резерва победы» в соответствующем году.

* — коэффициент значим на уровне 0,05; ** — коэффициент значим на уровне 0,01; *** — коэффициент значим на уровне 0,001.

В моделях с использованием переменной «ВРП на душу населения (ln)» исключены выбросы — Ханты-Мансийский, Ямало-Ненецкий и Ненецкий автономные округа.

(пусть и в несколько упрощенной форме) наглядно демонстрируют диаграммы рассеивания (см. рис. 1—2), отражающие взаимосвязь между поддержкой инкумбента (логарифм «резерва победы» партии «Единая Россия») и долей пенсионеров. Как видно из диаграмм, после «вычитания» этнического фактора регрессионная прямая становится почти горизонтальной, что указывает на отсутствие связи (аналогичную ситуацию можно наблюдать и в предыдущем электоральном цикле).

Рисунок 1 Взаимосвязь между голосованием за «Единую Россию» (ось y – логарифм «резерва победы») и долей пенсионеров (ось x) в 2016 г. (все регионы)

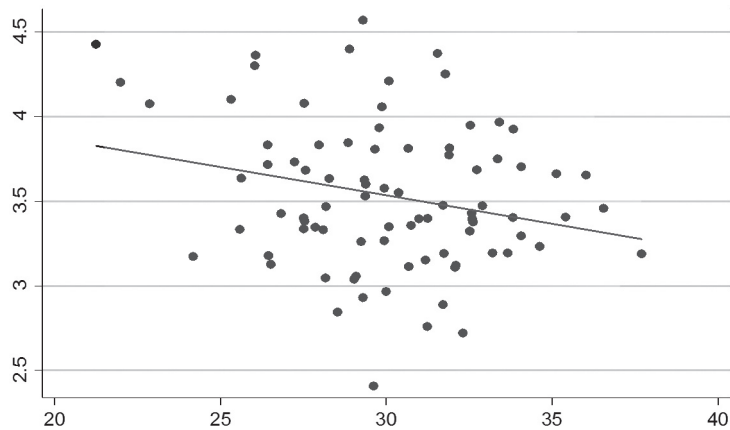
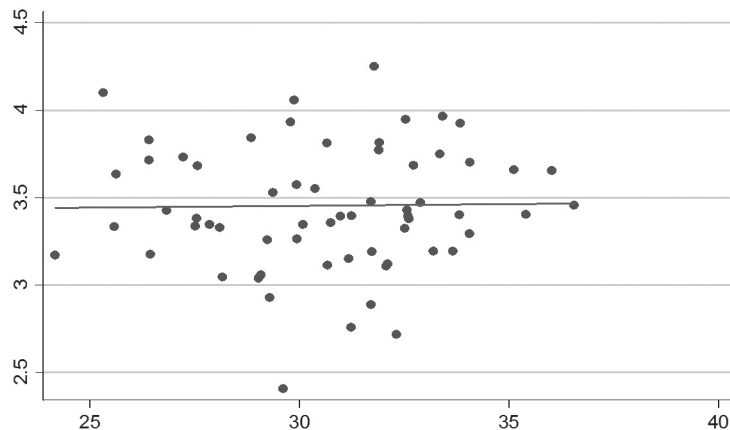


Рисунок 2 Взаимосвязь между голосованием за «Единую Россию» (ось y – логарифм «резерва победы») и долей пенсионеров (ось x) в 2016 г. (без республик)



Итак, единственным показателем, определенно свидетельствующим о наличии экономического голосования в «статике» (то есть в разрезе регионов в рамках одной избирательной кампании), является размер пенсий, который позитивно влияет на поддержку «Единой России» на последних выборах (модели 7–9). Более того, такое влияние соразмерно эффектам, оказываемым на зависимую переменную этническим и поселенческим факторами. В то же время подобный результат отнюдь не указывает на существование прочного «контракта», максимум — на спорадическое проявление его элементов в условиях экономического кризиса.

Попробуем теперь рассмотреть структуру и динамику факторов, определяющих электоральное поведение россиян, по всем четырем электоральным циклам в совокупности. Для этого обратимся к панельному анализу (см. табл. 4). Результаты статистического моделирования позволяют интерпретировать полученные данные как динамические (хотя, строго говоря, они носят двуединый пространственно-временной характер), поскольку внутригрупповые различия (регионы во времени) играют большую роль в объяснении поддержки «Единой России», чем межгрупповые (межрегиональные). Если мы посмотрим на показатели R^2 -within и R^2 -between, то увидим, что значения R^2 -within существенно выше. Например, в первой модели с помощью «динамики» можно объяснить 78,8% наблюдаемых вариаций, тогда как с помощью пространственной вариации («статике») — только 23,8%.

Таблица 4 Результаты панельного регрессионного анализа, 2003–2016 гг. (фиксированные эффекты)

	<i>Модель 1</i>	<i>Модель 2</i>	<i>Модель 3</i>	<i>Модель 4</i>
Пенсионеры (%)	-0,015*** (0,005)	-0,009** (0,004)	-0,011*** (0,004)	-0,010** (0,004)
Административно зависимые (%)	-0,003 (0,026)	-0,017 (0,025)	-0,010 (0,025)	-0,011 (0,024)
Бюджетники (%)	0,009 (0,011)	-0,003 (0,010)	0,007 (0,010)	0,004 (0,010)
Пенсии			0,091 (0,066)	
Зарплаты (общ.)				-0,001 (0,003)
Зарплаты (бюдж.)			-0,021 (0,027)	
Бедность		-0,003*** (0,001)		
ВРП на душу населения (ln)	0,061* (0,035)			
Городское население (%)	-0,004 (0,003)	-0,003 (0,002)	-0,004 (0,003)	-0,005 (0,003)

Таблица 4
(продолжение)

	<i>Модель 1</i>	<i>Модель 2</i>	<i>Модель 3</i>	<i>Модель 4</i>
2007	0,246*** (0,020)	0,248*** (0,015)	0,281*** (0,020)	0,274*** (0,015)
2011	0,097*** (0,026)	0,094*** (0,018)	0,075* (0,041)	0,130*** (0,018)
2016	0,152*** (0,031)	0,142*** (0,026)	0,135*** (0,038)	0,179*** (0,027)
Константа	0,708** (0,029)	0,982*** (0,236)	0,905*** (0,245)	0,947*** (0,251)
R ²				
(within)	0,788	0,792	0,781	0,779
(between)	0,238	0,374	0,407	0,402

Зависимая переменная — процент голосов, поданных за «Единую Россию» в 2003, 2007, 2011, 2016 гг. (в совокупности).

* — коэффициент значим на уровне 0,1; ** — коэффициент значим на уровне 0,05; *** — коэффициент значим на уровне 0,01.

В модели с использованием переменной «ВРП на душу населения (ln)» исключены выбросы — Ханты-Мансийский, Ямало-Ненецкий и Ненецкий автономные округа.

²⁸ Этнический фактор не был включен в модели с фиксированными эффектами ввиду того, что в современной России были проведены только две переписи населения (в 2002 и 2010 гг.). В свою очередь, аппроксимация одних и тех же значений для разных лет (как это было сделано для кросс-секций) невозможно, поскольку такие значения будут автоматически удалены при расчетах.

Панельный анализ, как и предыдущие статистические техники, в целом подтвердил отсутствие «эгоистических» мотивов в голосовании жителей российских регионов, включая отсутствие какого-либо однозначного влияния административно зависимых категорий населения и их зарплат. Незначимым в динамике оказался даже поселенческий фактор, но определенно в силу того, что соотношение городского и сельского населения в изучаемый период менялось крайне слабо²⁸. Вместе с тем подтвердилось отрицательное влияние роста доли пенсионеров на динамику поддержки «Единой России».

Основное отличие полученных пространственно-временных моделей от кросс-секций состоит в фиксации влияния на результаты «Единой России» таких факторов, как макроэкономическое развитие региона (ВРП на душу населения) и уровень бедности в среднесрочной перспективе (модели 1 и 2 соответственно). Положительный коэффициент в первом случае и отрицательный во втором указывают на склонность избирателей вознаграждать власть за межвыборный экономический рост и снижение уровня бедности, что в принципе довольно близко к определению социотропного экономического голосования. Конечно, нынешний кризис привел к росту бедности в большинстве регионов, но это пока не нарушает общих закономерностей электорального поведения, сложившихся еще в начале 2000-х годов.

* * *

Таким образом, проведенный анализ подтвердил наличие так называемого «путинского контракта», но в то же время выявил ряд особенностей, которые частично идут вразрез с предварительными

предположениями. Экономическое голосование в России проявляется в динамике как обмен лояльности населения на экономический рост и снижение уровня бедности в среднесрочной перспективе. Но это не «голосование кошельком» и не поиск сиюминутной выгоды, что отчасти объясняет отсутствие негативной динамики в результатах «Единой России» на выборах 2016 г.: двух лет кризиса оказалось недостаточно для того, чтобы электорат разочаровался в действующей власти, заработавшей определенный кредит доверия. Более того, российский избиратель не апеллировал к краткосрочным факторам индивидуального рационально-экономического голосования ни в один из рассмотренных электоральных циклов.

Особое внимание власти к повышению бюджетных зарплат в рамках реализации «майских указов» не принесло значимого позитивного результата, но и не оказало (или не допустило) обратного — негативно — воздействия, то есть носило стабилизирующий характер. Наиболее электорально чувствительными к улучшению материального благополучия (то есть наиболее рациональными в логике экономического голосования) являются не работники бюджетной сферы, а пенсионеры. Это открывает перед действующей властью возможность привлечь на свою сторону эту часть электората, которая, однако, пока остается для нее проблемной и не вполне лояльной.

Библиография

- Ахременко** А.С. 2007. Пространственное моделирование электорального выбора: развитие, современные проблемы и перспективы // *Полис*. № 1—2.
- Голосов** Г. 2008. Электоральный авторитаризм в России // *Pro et Contra*. № 1.
- Лавров** А. 1997. *Российские регионы сквозь призму выборов*. — М.
- Мау** В., Кочеткова О., Жаворонков С. 1998. *Экономические факторы электорального поведения (Опыт России 1995—1996 годов)*. — М.
- Мау** В., Кочеткова О., Жаворонков С. 2000. *Экономические факторы электорального поведения (Опыт России 1995—1999 годов)*. — М.
- Туровский** Р.Ф. 1999. *Политическая география*. — М., Смоленск.
- Шумпетер** Й. 1995. *Капитализм, социализм и демократия*. — М.
- Щербак** А.Н. 2005. Экономический рост и итоги думских выборов 2003 года // *Политическая наука*. № 2.
- Alesina** A., Londregan J., Rosenthal H. 1993. A Model of the Political Economy of the United States // *American Political Science Review*. Vol. 87. № 1.
- Berry** C.R., Howell W.G. 2007. Accountability and Local Elections: Rethinking Retrospective Voting // *The Journal of Politics*. Vol. 69. № 3.
- Downs** A. 1957. *An Economic Theory of Democracy*. — N.Y.
- Duch** R. 2008. *Economic Vote: How Political and Economic Institutions Condition Election Results*. — Cambridge.

Erikson R. 1990. Economic Conditions and the Congressional Vote: A Review of the Macro Level Evidence // *American Journal of Political Science*. Vol. 34. № 2.

Fiorina M. 1981. *Retrospective Voting in American National Elections*. — New Haven.

Jacobson G. 1989. Strategic Politicians and the Dynamics of U.S. House Elections, 1946—86 // *American Political Science Review*. Vol. 83. № 3.

Key V.O. 1966. *The Responsible Electorate*. — N.Y.

Kiewiet D.R., Rivers D. 1984. A Retrospective on Retrospective Voting // *Political Behavior*. Vol. 6. № 4.

Kramer G.H. 1971. Short-Term Fluctuations in U.S. Voting Behavior, 1896—1964 // *American Political Science Review*. Vol. 65. № 1.

Lewis-Beck M.S. 1988. *Economics and Elections: The Major Western Democracies*. — Ann Arbor.

Lipset S.M. 1959. Some Social Requisites of Democracy: Economic Development and Political Legitimacy // *American Political Science Review*. Vol. 53. № 1.

Marra R., Ostrom Ch. 1989. Explaining Seat Change in the U.S. House of Representatives // *American Journal of Political Science*. Vol. 33. № 3.

Monroe K. 1979. Economic Analyses of Electoral Behavior: A Critical Review // *Political Behavior*. Vol. 1. № 2.

Nadeau R., Lewis-Beck M.S., Belanger E. 2013. Economics and Elections Revisited // *Comparative Political Studies*. Vol. 46. № 5.

Nordhaus W. 1975. The Political Business Cycle // *Review of Economic Studies*. Vol. 42. № 2.

Peltzman S. 1990. How Efficient Is the Voting Market? // *Journal of Law and Economics*. Vol. 33 № 1.

Schedler A. 2006. *Electoral Authoritarianism: The Dynamics of Unfree Competition*. — Boulder.

Stoner-Weiss K. 1999. Central Weakness and Provincial Autonomy: Observations on the Devolution Process in Russia // *Post-Soviet Affairs*. Vol. 15. № 1.

Treisman D. 1995. *The Politics of Intergovernmental Transfers in Post-Soviet Russia*. — Cambridge.

Tufte E.R. 1978. *Political Control of the Economy*. — Princeton.

References

Akhremenko A.S. 2007. Prostranstvennoe modelirovanie elektoral'nogo vybora: razvitiye, sovremennyye problemy i perspektivy // *Polis*. № 1—2.

Alesina A., Londregan J., Rosenthal H. 1993. A Model of the Political Economy of the United States // *American Political Science Review*. Vol. 87. № 1.

Berry C.R., Howell W.G. 2007. Accountability and Local Elections: Rethinking Retrospective Voting // *The Journal of Politics*. Vol. 69. № 3.

Downs A. 1957. *An Economic Theory of Democracy*. — N.Y.

Duch R. 2008. *Economic Vote: How Political and Economic Institutions Condition Election Results*. — Cambridge.

- Erikson R.** 1990. Economic Conditions and the Congressional Vote: A Review of the Macro Level Evidence // *American Journal of Political Science*. Vol. 34. № 2.
- Fiorina M.** 1981. *Retrospective Voting in American National Elections*. — New Haven.
- Golosov G.** 2008. Elektoral'nyj avtoritarizm v Rossii // *Pro et Contra*. № 1.
- Jacobson G.** 1989. Strategic Politicians and the Dynamics of U.S. House Elections, 1946—86 // *American Political Science Review*. Vol. 83. № 3.
- Key V.O.** 1966. *The Responsible Electorate*. — N.Y.
- Kiewiet D.R., Rivers D.** 1984. A Retrospective on Retrospective Voting // *Political Behavior*. Vol. 6. № 4.
- Kramer G.H.** 1971. Short-Term Fluctuations in U.S. Voting Behavior, 1896—1964 // *American Political Science Review*. Vol. 65. № 1.
- Lavrov A.** 1997. *Rossijskie regiony skvoz' prizmu vyborov*. — M.
- Lewis-Beck M.S.** 1988. *Economics and Elections: The Major Western Democracies*. — Ann Arbor.
- Lipset S.M.** 1959. Some Social Requisites of Democracy: Economic Development and Political Legitimacy // *American Political Science Review*. Vol. 53. № 1.
- Marra R., Ostrom Ch.** 1989. Explaining Seat Change in the U.S. House of Representatives // *American Journal of Political Science*. Vol. 33. № 3.
- Mau V., Kochetkova O., Zhavoronkov C.** 1998. *Ekonomicheskie faktory elektoral'nogo povedenija (Opyt Rossii 1995—1996 godov)*. — M.
- Mau V., Kochetkova O., Zhavoronkov C.** 2000. *Ekonomicheskie faktory elektoral'nogo povedenija (Opyt Rossii 1995—1999 godov)*. — M.
- Monroe K.** 1979. Economic Analyses of Electoral Behavior: A Critical Review // *Political Behavior*. Vol. 1. № 2.
- Nadeau R., Lewis-Beck M.S., Belanger E.** 2013. Economics and Elections Revisited // *Comparative Political Studies*. Vol. 46. № 5.
- Nordhaus W.** 1975. The Political Business Cycle // *Review of Economic Studies*. Vol. 42. № 2.
- Peltzman S.** 1990. How Efficient Is the Voting Market? // *Journal of Law and Economics*. Vol. 33 № 1.
- Schumpeter J.** 1995. *Kapitalizm, socializm i demokratija*. — M.
- Shcherbak A.N.** 2005. Ekonomicheskij rost i itogi dumskih vyborov 2003 goda // *Politicheskaja nauka*. № 2.
- Stoner-Weiss K.** 1999. Central Weakness and Provincial Autonomy: Observations on the Devolution Process in Russia // *Post-Soviet Affairs*. Vol. 15. № 1.
- Schedler A.** 2006. *Electoral Authoritarianism: The Dynamics of Un-free Competition*. — Boulder.
- Treisman D.** 1995. *The Politics of Intergovernmental Transfers in Post-Soviet Russia*. — Cambridge.
- Tufte E.R.** 1978. *Political Control of the Economy*. — Princeton.
- Turovsky R.F.** 1999. *Politicheskaja geografija*. — M., Smolensk.