



К.Ф.Грин

ПОЛИТИЧЕСКАЯ ЭКОНОМИЯ АВТОРИТАРНОГО ОДНОПАРТИЙНОГО ДОМИНИРОВАНИЯ*ⁱ

Ключевые слова: однопартийное доминирование, клиентелизм, патронаж, партийная конкуренция, приватизация

* *Greene K.F. 2010. The Political Economy of Authoritarian Single-Party Dominance // Comparative Political Studies. Vol. 43. № 7. P. 807–834. Copyright © (2010) by SAGE Publications, Inc. Перевод публикуется с любезного согласия SAGE Publications, Inc.*

¹ *Geddes 1999a.*

Загадка состязательных авторитарных режимов с доминантными партиями заключается в том, что инкубенты в них добиваются переизбрания в значимом конкурентном многопартийном соревновании на протяжении необычайно длительных периодов времени. Они достигают этого эффекта, не прибегая к чрезмерному закручиванию гаек, что превратило бы их в полностью закрытые авторитарные режимы, но вместе с тем не допуская такого выравнивания поля партийной конкуренции, которое могло бы трансформировать их в состязательные демократии. В XX в. время жизни авторитарных систем с доминантной партией в Азии, Африке и обеих Америках составляло от двух до семи десятилетий, что делает их наиболее прочной формой авторитарных режимов¹. И все же к концу столетия во всех странах, кроме двухⁱⁱ, победили оппозиционные партии. Почему доминантные партии, однажды утвердившись, продолжают выигрывать выборы и почему они теряют власть?

Существующие теории конкурентности партийных систем и демократических транзитов не в состоянии объяснить эту общемировую тенденцию к упадку доминантных партий. Исследователи утверждают, что число конкурирующих партий растет с возрастанием количества социальных размежеваний² и величины избирательного округа³; однако, будучи почти константами на внутристрановом уровне, эти переменные не могут объяснить постепенного заката доминантных партий. Плохо справляются с этой задачей и другие переменные, казалось бы призванные объяснять изменения, происходящие с течением времени. Принято считать, что инкубентов обрекает на поражение плохое положение дел в экономике⁴, но доминантные партии на удивление нечувствительны к экономическим спадам, и некоторые из них проигрывали в периоды экономических взлетов⁵. В работах по демократическим транзитам доказывается, что к смене действующей власти приводят рост ВВП на душу населения⁶, торговая открытость [экономики]⁷ и [относительно высокая] доля демократических режимов в данном регионе⁸, но эти переменные оказывают слабое влияние на доминантные партии либо не влияют на них вообщеⁱⁱⁱ.

² *Lipset, Rokkan 1967.*

³ *Cox 1997.*

⁴ *Powell, Whitten 1993.*

⁵ *Geddes 1999b; Smith 2005.*

⁶ *Boix, Stokes 2003.*

⁷ *Lopez-Cordova, Meissner 2005.*

⁸ *Brinks, Coppedge 2006; Gleditsch, Ward 2006.*

Я утверждаю, что сохранение доминантными партиями своих позиций, как и их провал, зависит прежде всего от способности политизировать государственные ресурсы. Когда инкубенты обладают доступом к государственным ресурсам и могут использовать их в партийных целях, они в состоянии постоянно превосходить своих соперников в расходах, делая во всех иных отношениях открытую конкуренцию настолько несправедливой, что победа на выборах фактически достается им еще до дня голосования. Ресурсные преимущества означают, что для поддержания своей власти авторитарным доминантным партиям обычно не приходится прибегать ни к фальсификациям, меняющим результаты выборов, ни к откровенным репрессиям, и благодаря этому соответствующие режимы могут сохраняться в качестве состязательных авторитарных, оставляющих место для оппозиционных сил, не превращаясь в полностью закрытые авторитарные режимы, которые подавляют любое несогласие. Напротив, когда доступ инкубента к государственным ресурсам уменьшается и оппозиционные партии получают относительно более равные возможности для конкуренции за голоса избирателей, правление доминантных партий оказывается под угрозой. Таким образом, причинами ослабления и упадка доминантных партий являются не социальные или институциональные изменения, не социально-экономическая модернизация, глобализация или распространение демократических норм; скорее [дело заключается в том, что] общемировая тенденция к сокращению государственного участия в экономике уменьшила доступ доминантных партий к ресурсам, необходимым им для удержания власти.

⁹ Dahl 1992: 82;
Lipset 1959;
Schumpeter 1947.

¹⁰ Boix, Stokes 2003.

¹¹ Lopez-Cordova,
Meissner 2005.

Мысль о том, что политические монополии опираются на монополии ресурсные, возникла поколения назад⁹, но под влиянием неомодернизационной аргументации с ее упором на экономический рост¹⁰ и аргументации глобализационной, фокусирующей внимание на торговой открытости¹¹, [представление о] ключевой роли государства оказалось отодвинуто на задний план. Я показываю, что даже страны со средним доходом, которые активно торгуют с Западом, могут находиться под властью политических монополий, когда финансовая мощь государства используется для извращения партийной конкуренции. Такой специфический элемент экономической либерализации, как приватизация государственных предприятий (ГП), разрушает эти монополии, содействуя переходу к полностью состязательной демократии.

Для тестирования связи между ресурсным превосходством, обусловленным [доступом] к государственному бюджету, и устойчивостью пребывания у власти доминантных партий в этой статье используются кросс-национальные временные ряды по всему множеству систем с доминантной партией. Ограничение выборки системами с доминантной партией вполне корректно, поскольку нас интересует не то, почему возникают доминантные партии, а то, почему они удерживаются у власти или проигрывают, после того как возникли. Сравнение [систем с] доминантными партиями с другими системами могло бы помочь в поиске

ответа на этот вопрос только в том случае, если бы смещение выборки связывало происхождение доминантных партий с их пребыванием у власти. Однако ни тип учреждающего события (революция, поражение в войне, гражданские беспорядки или национальное освобождение¹²), ни изначальная сила претендентов на власть¹³ не связаны эмпирически с устойчивостью доминантных партий, и их возникновение не связано ни с электоральными институтами, ни с социальными размежеваниями¹⁴. Таким образом, необъясненным остается именно то, почему некогда утвердившиеся доминантные партии продолжают удерживать власть и почему они терпят поражение.

В первой части статьи концептуализируется авторитарное однопартийное доминирование и определяется универсум случаев. Во второй части более подробно описывается соотношение между ресурсами и искажением партийной конкуренции. В третьей части представлены гипотезы и используемые показатели, а также [результаты] статистического анализа. В последней части, предшествующей заключению, путем интеграции смоделированных значений (postmodel simulations) в краткие исследования двух страновых случаев раскрывается смысл полученных количественных данных.

¹² Arian, Barnes 1974; Duverger 1954; Huntington, Moore 1970.

¹³ Smith 2005. При построении своей концепции Смит отталкивается от случаев, которые я определяю как «полностью закрытые авторитарные режимы».

¹⁴ См. Greene 2007: 14—18.

Определение однопартийного доминирования

Доминантные партии привлекают пристальное внимание ученых уже более полувека¹⁵. Но хотя все авторы согласны с тем, что доминантными партиями являются силы, удерживающие власть в течение длительных периодов времени, выделяемые ими случаи плохо соотносятся между собой¹⁶. Нам нужны правила, которые бы позволили отличать системы с доминантной партией как от систем с более регулярной демократической сменой правительств, так и от систем, где электоральное доминирование эпифеноменально, поскольку полностью закрытое авторитарное правление делает смену власти посредством выборов невозможной. Я квалифицирую как авторитарные системы с доминантной партией политии со значимой электоральной конкуренцией, где одна партия сохраняет способность определять общественный выбор через государственную политику на протяжении как минимум 20 лет подряд, или четырех следующих один за другим избирательных циклов. Это определение включает в себя три элемента.

Во-первых, однопартийное доминирование предполагает властный порог. Отказываясь от использования ограничителей, связанных с конкретной долей мест или голосов, что неизбежно вызывает сложности при классификации парламентских и президентских систем^{iv}, я утверждаю, что доминирование подразумевает способность определять общественный выбор через политический курс и законодательство. В президентских системах это означает, что инкубент контролирует исполнительную власть и абсолютное большинство мест в законодательном органе, а в федеративных системах — и большинство региональных легислатур. В парламентских и смешанных системах это

¹⁵ Arian, Barnes 1974; Blondel 1960; Coleman 1972; Cox 1997; Duverger 1954; Greene 2007; Huntington, Moore 1970; Magaloni 2006; Pempel 1990; Sartori 1976; Scheiner 2006; Smith 2005.

¹⁶ См. Bogaards 2004.

означает обладание постом премьер-министра и, по меньшей мере, простым большинством парламентских мест; без гипотетической доминантной партии должно быть невозможно сформировать правительство^v.

¹⁷ Sartori 1976, p. 44.

¹⁸ Przeworski, Alvarez, Cheibub, Limongi 2000: 27.

¹⁹ Cox 1997: 238.

²⁰ Pempel 1990: 15.

Во-вторых, однопартийное доминирование предполагает порог долговечности. Я согласен с Сартори¹⁷, что такой порог должен соответствовать определению системы с доминантной партией как стабильной формы межпартийной конкуренции, но при этом он должен быть не настолько высоким, чтобы исчезла сама эта категория. Предлагаемые пороги варьируют от двух электоральных циклов¹⁸ до «30—50 лет»¹⁹ и «постоянного или полупостоянного правления»²⁰. При пороге в два электоральных цикла [в рамки категории] попадает любая страна, где инкубент добился переизбрания благодаря кратковременному везению или высокой квалификации, тогда как 50-летний порог выводит за ее пределы все случаи, кроме Мексики. Используемый мною порог в четыре электоральных цикла, или 20 лет, обеспечивает более адекватный с интуитивной точки зрения набор случаев, нежели существующие определения. Повышение порога отсекает тайваньский Гоминьдан, который, безусловно, был авторитарной доминантной партией, снижение пропускает [в категорию] большое число случаев, по отношению к которым сложно с уверенностью утверждать, что там установилась устойчивая форма межпартийной конкуренции. Например, во многих африканских странах инкубенты переизбирались уже один или два раза подряд²¹, и хотя соблазнительно квалифицировать [соответствующие партийные системы] как доминантные, прошло слишком мало времени для того, чтобы сделать это уверенно. Страны, которые еще не достигли порога долговечности, я квалифицирую как протодоминантные партийные системы.

²¹ Bogaards 2004.

Наконец, чтобы отделить системы с доминантной партией от тех, где электоральное однопартийное доминирование эпифеноменально, поскольку авторитарный контроль делает смену власти посредством выборов невозможной, я настаиваю на том, что электоральная конкуренция должна быть *значимой*. Значимость обеспечивают следующие три процедурных момента, описание которых частично позаимствовано мною из работы Пшеворского и его соавторов²²: (а) глава исполнительной власти и законодательное собрание, которое не может быть распущено исполнительной властью, избираются посредством регулярных всенародных выборов; (б) оппозиционным силам разрешено создавать независимые партии и конкурировать на выборах; (в) инкубент не прибегает к меняющим результаты волеизъявления электората фальсификациям, без которых правление доминантной партии могло бы прийти к концу^{vi}. В ситуации, когда результаты выборов все равно будут подтасованы, оппозиционным силам нет смысла тратить на партии, тогда как ограниченные фальсификации, которые увеличивают долю полученных доминантной партией голосов, при том что она все равно бы победила, снижают значимость электоральной конкуренции, но не

²² Przeworski et al. 2000.

сводят ее полностью на нет. Таким образом, наличие значимых выборов отличает системы с доминантной партией от полностью закрытых авторитарных режимов, в которых не проводятся выборы, запрещаются оппозиционные партии или привычно игнорируются результаты волеизъявления избирателей.

Применение этих дефиниционных правил позволяет выделить семь разбросанных по всему земному шару авторитарных режимов с доминантной партией. К ним относятся: Малайзия при Объединенной малайской национальной организации / Национальном фронте (ОМНО/НФ) (с 1974 г.), Мексика при Институционально-революционной партии (ИРП) (1929—1997 гг.), Сенегал при Социалистической партии (СП) (1977—2000 гг.), Сингапур при Партии народного действия (ПНД) (с 1981 г.), Тайвань при Гоминьдане (ГМД) (1987—2000 гг.) и Гамбия при Народной прогрессивной партии (НПП) (1963—1994 гг.). В настоящем исследовании я включаю в их число и Ботсвану при Демократической партии Ботсваны (ДПБ) (с 1965 г.), хотя многие африканисты считают ее демократической страной. На протяжении большей части интересующего нас периода «Фридом хауз» квалифицирует ее как «частично свободную», и ее показатели гражданских свобод аналогичны показателям Тайваня при Гоминьдане. Исключение Ботсваны из последующего анализа не влияет на мои выводы. Авторитарные системы с доминантной партией являются важным подмножеством «состязательных авторитарных»²³ или «электоральных авторитарных» режимов²⁴ как потому, что они часто встречаются^{vii}, так и потому, что они дают нам наиболее наглядный пример тех преимуществ инкубентства, которые, согласно моей концепции, помогают подобным режимам сохранять власть²⁵.

²³ Levitsky, *Way*, 2002.

²⁴ Schedler 2002.

²⁵ Greene 2007; Levitsky, *Way* 2008.

**Ресурсные
асимметрии
и однопартийное
доминирование**

Я утверждаю, что доминантные партии раз за разом побеждают, поскольку они извлекают ресурсные преимущества из [своего доступа к] государственному бюджету, что приводит к существенному перекоосу поля партийной конкуренции в их пользу. Разумеется, подобно имеющимся во всех состязательных системах политическим интриганам, стремящимся получить преимущество [над соперниками], доминантные партии прибегают к целевому финансированию и «подкармливание» избирателей. Специфика доминантных партий заключается в том, что наряду с этим они используют четыре способа расширения собственной ресурсной базы за счет государственного бюджета, которые обычно считаются незаконными. Во-первых, они могут перенаправлять денежные средства из бюджетов ГП. Во главе этих зачастую крупных компаний, как правило, стоят политические назначенцы, их финансы скрыты от общественного контроля, и они вовлечены в трудно выявляемые трансферты с правительством, что создает множество возможностей для перенаправления государственных средств на решение партийных задач. У тайваньского Гоминьдана и Объединенной малайской

национальной организации имеются и собственные предприятия, которые действуют главным образом в защищенных секторах. Во-вторых, обширный государственный сектор позволяет инкубенту распределять между своими сторонниками огромное число рабочих мест и общественных должностей и отбирать их у оппонентов. В-третьих, экономическая значимость государства побуждает внутренние деловые круги «платить за участие в игре», обменивая «откаты», а иногда и незаконные пожертвования в избирательный фонд на экономическую защиту и государственные контракты. Наконец, доминантные партии фактически превращают государственные учреждения в свои предвыборные штабы, используя их офисное оборудование, телефоны, почту, транспорт, да и самих госслужащих, чтобы информировать и мобилизовывать избирателей. Методы «дойки» госбюджета могут варьировать в зависимости от страны и меняться с течением времени, но ресурсы, позволяющие поддерживать правление доминантной партии, черпаются из него.

Когда инкубенты имеют доступ к государственным ресурсам и могут использовать их в партийных интересах, они извлекают выгоду из наличия практически бездонной предвыборной «военной казны» и создают квазипостоянные ресурсные асимметрии между инсайдерами и аутсайдерами^{viii}. Инкубенты получают доступ к государственным средствам, когда назначение, увольнение и продвижение по карьерной лестнице государственных чиновников контролируются политически и никак не связаны с профессиональными заслугами, что делает госслужащих менее склонными сторожить государственные «закрома» или кричать о замеченных нарушениях²⁶. Инкубенты способны использовать государственные средства для получения партийного преимущества там, где законы о финансировании избирательной кампании либо отсутствуют, либо не могут быть проведены в жизнь, поскольку инкубент контролирует избирательные комиссии. Таким образом, *политическая экономия однопартийного доминирования* предполагает обширный государственный сектор и политически «немую» государственную бюрократию. В полностью конкурентных партийных системах политическая экономия действует совершенно иначе, нежели в доминантных. В системах подобного типа инкубент исходит из того, что в будущем он проиграет, и это удерживает его от полной политизации государственных фондов. Соответственно, эта статья не претендует на выявление возможных эффектов политической экономии однопартийного доминирования в недоминантных партийных системах.

Доминантные партии могут также уменьшать размеры оппозиционных партий путем повышения издержек на их поддержку. Эти издержки включают в себя отказ от предоставляемых сторонникам доминантной партии патронажных благ и угрозу потери работы, доступа к общественным услугам и защиты со стороны государства. Кроме того, авторитарные инкубенты задействуют репрессивный аппарат государства, пусть даже по своим масштабам такие репрессии не дотягивают до чисток и изгнания диссидентов, как это бывает в полностью закрытых

²⁶ Shefter 1994.

авторитарных режимах. В подобных системах подавление, как правило, носит точечный, эпизодический характер и используется в качестве последнего средства, когда иные стимулы к поддержке инкумбента не срабатывают^{ix}.

Суммарное воздействие асимметрий ресурсов и издержек склоняет избирателей в пользу доминантной партии и превращает даже настоящие выборы в несправедливые по существу²⁷. Очевидно, что доминантные партии обычно используют свои преимущества стратегически, так, чтобы получить максимальное число голосов при минимальных издержках, однако меня здесь интересует не столько моделирование этого сложного процесса, сколько четкое обоснование тезиса о том, что сила доминантной партии возрастает благодаря доступу к политизированным государственным ресурсам и использованию их [в партийных целях]. Как уже говорилось, это предполагает, что сила доминантной партии увеличивается с расширением государственного сектора при условии контроля над государственной бюрократией.

²⁷ См. *Greene 2007*.

В современных исследованиях однопартийного доминирования иногда учитываются ресурсные асимметрии между доминантными партиями и их соперниками, но способность этих исследований получать надежные выводы ограничена. В некоторых работах ресурсные преимущества принимаются как данность и включаются в длинный список факторов, потенциально способствующих долговечности доминантных партий²⁸. Другие авторы отводят ресурсным асимметриям более важную роль, но не уделяют должного внимания происхождению этих асимметрий и причинам их изменения с течением времени²⁹. В [более ранней моей] работе, сфокусированной именно на ресурсных асимметриях³⁰, не тестируются их эффекты в рамках всего множества систем с доминантной партией. Хотя наличие у авторов глубоких страновых знаний позитивно сказывается на подобного рода предварительных исследованиях небольшого числа примеров или конкретных случаев, они создают относительно слабую основу для выявления причинно-следственных связей, поскольку существует вероятность того, что на полученные в них результаты повлияли погрешности выборки, и нет возможности серьезно протестировать альтернативные объяснения. В итоге воздействие ресурсных преимуществ на устойчивость доминантных партий остается невыясненным.

²⁸ *Magaloni 2006: 20; Pempel 1990*.

²⁹ *Levitsky, Way 2008; Scheiner 2006*.

³⁰ *Greene 2007*.

В следующем разделе я пытаюсь преодолеть этот ключевой недостаток имеющейся литературы посредством выработки четких кросс-национальных показателей и статистической проверки связи между ресурсными преимуществами, извлекаемыми из [доступа] к государственному бюджету, и силой доминантных партий. На основе этого более широкого тестирования я наглядно показываю, что существование доминантных партий зависит от наличия политизированных государственных ресурсов и общемировая тенденция к приватизации обрекает их на гибель.

**Кросс-
национальное
тестирование**

Чтобы протестировать свою гипотезу и альтернативные аргументы на межнациональном уровне, я собрал совокупность кросс-секционных временных рядов (КСВР), где единицей анализа являются парламентские выборы, для всего множества авторитарных систем с доминантной партией. Этот массив данных охватывает семь стран, в каждой из которых как минимум пять раз состоялись выборы (среднее число выборов — 7,9), всего 55 наблюдений за период с 1961 по 2008 г.^x Эти данные позволяют мне исследовать временную динамику устойчивости доминантных партий как в меж-, так и во внутристрановом масштабе. Еще раз подчеркну: поскольку задача заключается не в том, чтобы раскрыть причины появления подобных партий, а в том, чтобы объяснить, почему, раз возникнув, они сохраняют устойчивость, наиболее адекватной является выборка, включающая набор данных по системам с доминантной партией. Сравнение доминантных и недоминантных партийных систем не помогло бы ответить на этот вопрос.

В соответствии с моей концепцией зависимой переменной является сила доминантной партии в соотношении с утратой ею контроля над законодательством. В связи с этим наиболее простым индикатором выступает отрыв доминантной партии от первого проигравшего соперника (*margin of victory*). Альтернативный аналитический подход мог бы состоять в том, чтобы протестировать долговечность доминантных партий с помощью модели длительности (*duration model*), но такая модель учитывает меньшее число нюансов и потому менее интересна, нежели прогноз отклонений в силе доминантной партии на меж- и внутристрановом уровне. Кроме того, поскольку доминантные партии теряют власть, проигрывая на выборах, моделирование изменения величины их отрыва от ближайшего соперника с течением времени, безусловно, дает информацию и о продолжительности их пребывания у власти.

После описания единиц измерения ключевых переменных и определения набора гипотез в этой части [работы] показывается, что альтернативные системы аргументации объясняют существенно меньшую вариацию величины отрыва доминантных партий, нежели модели, принимающие во внимание ресурсные преимущества таких партий. Затем я тестирую отдельные спецификации полной модели, используя несколько различных показателей в качестве ключевых объясняющих переменных.

Переменные и гипотезы. Доминантные партии обычно используют в своих целях незаконно полученные государственные средства и противятся любому надзору за финансированием своих избирательных кампаний, что делает прямое измерение их ресурсов невозможным. Я утверждаю, что доступ к такого рода незаконным ресурсам возрастает с увеличением государственного сектора при условии контроля инкумбента над государственной бюрократией. Смысл этого утверждения состоит не в том, что все государственные ресурсы превращаются в патронажные блага, а в том, что, когда коррумпированные чиновники не

блокируют незаконное присвоение государственных фондов, возможности для создания патронажных благ возрастают с расширением государственного сектора.

Поскольку никакой отдельно взятый показатель не в состоянии адекватно зафиксировать размеры государственной экономики, я применяю три альтернативных индикатора. Во-первых, я использую рейтинги «Экономическая свобода в мире» (Economic Freedom in the World, EFW) для государственных предприятий и государственных инвестиций³¹. Данные EFW использовались в многочисленных публикациях по экономике и политологии³¹. Во-вторых, я использую [такой показатель, как] доля государственных предприятий (ГП) в производстве ВВП, черпая информацию из различных баз данных и страновых источников³¹. Наконец, я рассматриваю случаи участия правительства в формировании основного капитала, соотнося объем государственных инвестиций с общим объемом капиталовложений³².

³¹ См., напр. Kiewiet 2000; Rodrik 1999.

³² Данные доступны на сайте: <http://www.freetheworld.com>.

Чтобы зафиксировать контроль инкумбента над бюрократией, я использую данные Фонда наследия (Heritage Foundation, HF) и «Транспэрэнси интернэшнл» (Transparency International, TI). Хотя эти показатели изначально создавались для измерения степени сложности ведения бизнеса в различных странах, они являются превосходными индикаторами меритократического найма и продвижения по службе в государственных структурах. Для измерения «меритократического найма и вознаграждения, а также предсказуемого продвижения по карьерной лестнице» Эванс и Роч³³ создали шкалу «веберианскости» бюрократии. Эта шкала разработана только для четырех из семи анализируемых здесь стран, однако применительно к этим случаям ее корреляция с показателями HF и TI составляет 0,96 и 0,92 соответственно. Ввиду отсутствия кросс-национальных данных, фиксирующих темпоральные изменения в степени профессионализации государственной службы, я использую значения HF за 1995 г.³⁴ и наиболее ранние из доступных показатели TI за период с 1992 по 1995 г.³⁵ Использование кросс-секционных данных для моделирования динамического процесса (time-series process) с очевидностью устраняет внутрискановую вариацию. Вместе с тем, поскольку используемые данные относятся к середине 1990-х годов, они характеризуют заключительный этап однопартийного доминирования или даже период после утраты доминантными партиями власти, и потому демонстрируемый ими уровень коррупции, вероятно, ниже, чем бывает в среднем при правлении доминантной партии. И действительно, Эванс и Роч³⁶ утверждают, что в подавляющем большинстве из 35 изученных ими развивающихся стран правила функционирования государственной службы были установлены до 1990 г. и впоследствии стали более «веберианскими». Таким образом, применяемые мною индикаторы по существу искажают результаты тестирования в направлении, противоположном моим гипотезам.

³³ Evans, Rauch 1999: 755ff.

³⁴ Данные доступны на сайте: <http://www.heritage.org/research/features/index>.

³⁵ Данные доступны на сайте: http://www.transparency.org/policy_research/surveys_indices/cpi.

³⁶ Evans, Rauch 1997: 755.

Издержки, сопряженные с поддержкой оппозиции, включают в себя отказ от патронажных благ, которые человек мог бы получить при

выборе в пользу доминантной партии, и риск подвергнуться физическому принуждению. Издержки отвергнутых возможностей, по-видимому, возрастают и падают параллельно усилению и сокращению доступа инкумбента к ресурсам и потому измеряются посредством описанных выше ресурсных переменных. Издержки, обусловленные риском подвергнуться принуждению, я измеряю с помощью показателей гражданских свобод «Фридом хауз», призванных фиксировать степень нарушения гражданских свобод в масштабах всего общества^{xiii}.

Я также тестирую объяснительную силу переменных, ассоциирующихся с альтернативными гипотезами, которые приводятся в имеющейся литературе. Теории конкурентности партийных систем должны помочь дать объяснение числу конкурирующих партий и — расширительно — величине отрыва доминантной партии. Для тестирования теории ретроспективного экономического голосования я рассматриваю изменение ВВП на душу населения^{xiv} и уровня инфляции^{xv} в год, предшествующий каждым выборам^{xvi}. При ухудшении положения дел в экономике настроения избирателей должны повернуться против инкумбента, что, в свою очередь, должно привести к сокращению его отрыва от ближайшего соперника.

Я исследую воздействие институционального устройства через среднюю величину избирательного округа на выборах в нижнюю палату [парламента]^{xvii}. Существует определенная вероятность того, что изменение величины округа способно увеличить или уменьшить отрыв доминантной партии. Увеличение величины округа снижает порог представительства и позволяет вступить в конкуренцию большему числу оппозиционных партий; однако вследствие проблемы координации это может повлечь за собой снижение доли голосов, полученных самой крупной оппозиционной партией³⁷. Уменьшение величины округа может подтолкнуть оппозиционные силы к координации на базе крупнейшей оппозиционной партии; вместе с тем повышение порога представительства препятствует образованию новых партий. Поэтому я сомневаюсь в возможности постижения эффекта электоральных институтов. Чтобы проверить воздействие одновременного проведения президентских и парламентских выборов, я включаю также фиктивную переменную. Одновременность должна повышать координацию [действий] оппозиции³⁸ и потому снижать величину отрыва доминантной партии. Следует отметить, что ни в одной из включенных в выборку президентских систем не предусмотрено второго тура выборов.

Для изучения эффектов социальных размежеваний³⁹ я использовал приводимые в работе Рёдера данные, характеризующие деление обществ на этнолингвистические группы⁴⁰. Этот кросс-секционный индикатор не позволяет тестировать изменение вариации с течением времени, однако деление на этнолингвистические группы меняется так медленно, что включение в анализ данных об изменениях, произошедших между выборами, скорее всего, никак не повлияло бы на результаты. Исследователи обосновали теоретически⁴¹ и показали эмпирически⁴²,

³⁷ Howard, Roessler 2006.

³⁸ Cox 1997.

³⁹ Lipset, Rokkan 1967.

⁴⁰ Roeder 2001.

⁴¹ Cox 1997: 15.

⁴² Hug 2001.

что между числом социальных групп и числом эффективных партий существует положительная связь. Можно ожидать, что вытекающий отсюда недостаток координации увеличивает долю голосов, поданных за победителя; но в системах с доминантной партией наиболее крупная этническая группа обычно связана с инкубентом, из чего следует, что сильная этнолингвистическая фрагментация должна уменьшать долю голосов, полученных доминантной партией.

Я также тестирую утверждения, касающиеся демократических транзитов. Во-первых, чтобы проверить гипотезу об эндогенном влиянии социально-экономической модернизации на конкурентность партийной системы, я использую данные о ВВП на душу населения в годы проведения выборов (Chain Rule Series) из базы данных Penn World Tables⁴³. Дабы учесть возможность того, что при более высоких уровнях развития экономические достижения слабее воздействуют на конкурентность партийной системы, чем при более низких, я логарифмирую эту переменную. Во-вторых, я тестирую тезис о том, что торговая открытость способствует демократизации⁴⁴. Левитски и Уэй⁴⁵ включили торговую открытость в свое более широкое утверждение, согласно которому «связь с Западом», определяемая как «плотность экономических, политических, организационных, социальных и коммуникационных связей между конкретными странами и Западом», вынуждает состязательные авторитарные режимы демократизироваться «даже при отсутствии благоприятных внутренних условий»⁴⁶. Я тестирую центральную часть их утверждения, исследуя влияние торговли со странами, входящими в Организацию экономического сотрудничества и развития (ОЭСР), на силу доминантных партий. Наконец, я тестирую утверждение о распространении демократии поверх государственных границ⁴⁷ путем включения в анализ данных Пшеворского и его соавторов⁴⁸ о доле демократий в регионах, где расположены исследуемые страны.

⁴³ Boix, Stokes 2003.

⁴⁴ См. Lopez-Cordova, Meissner 2005.

⁴⁵ Levitsky, Way, 2008.

⁴⁶ Ibid.: ch. 1.

⁴⁷ Brinks, Coppedge 2006; Gleditsch, Ward 2006.

⁴⁸ Przeworski et al. 2000.

Оценка моделей и результаты. Для оценки моделей я использую метод обобщенной оценки уравнения (Generalized Estimation Equation, GEE), соответствующий модели панельных данных, усредненных по популяции. GEE снимает три проблемы, возникающие при работе с КСВР. Во-первых, величина отрыва доминантной партии в некоторых странах может варьировать больше, чем в других, порождая панельную (то есть межстрановую) гетероскедастичность. Во-вторых, ненаблюдаемые эффекты могут одновременно сказываться на множестве стран, приводя к синхронной автокорреляции. В-третьих, величина отрыва доминантной партии от соперника в каждой стране, вероятно, коррелирует от выборов к выборам, создавая временную автокорреляцию. GEE преодолевает эти проблемы, разбивая наблюдения на страновые группы и допуская особые структуры ошибок для отдельных стран^{viii}. Кроме того, GEE эффективно использует несбалансированные и неравномерные панели, которые неизбежно присутствуют в кросс-национальной базе данных, относящихся к результатам выборов. Подобно

моделям со случайными эффектами, GEE в состоянии предсказывать как межстрановую, так и внутривстрановую вариацию, и оба метода оценки дают идентичные результаты для многих спецификаций⁴⁹, включая модели, представленные ниже.

⁴⁹ Zorn 2001.

Прежде всего я показываю, что наилучшие модели учитывают ресурсные преимущества доминантной партии. В табл. 1 приведена статистика соответствия для девяти моделей различных спецификаций.

Таблица 1 Сравнение моделей, учитывающих и не учитывающих преимущества доминантных партий

Диффузия	Социальные размежевания	Модернизация	Подавление	Электоральные институты	Ретроспективное голосование	Ресурсные асимметрии	Объясненная вариация
•							.001
	•						.039
		•					.049
			•				.060
				•			.128
					•		.143
•	•	•	•	•	•		.385
						•	.448
•	•	•	•	•	•	•	.713

Примечание. В качестве критерия соответствия использовался r^2 , полученный посредством регрессии реально имеющихся значений на предсказанные значения для всех наблюдений в базе данных. Модель диффузии учитывает долю демократий в регионе, где расположена страна. Модель социальных размежеваний учитывает этнолингвистическую фрагментацию. Модель модернизации включает в себя логарифмированный ВВП на душу населения и торговлю со странами ОЭСР. Модель подавления содержит показатели гражданских свобод «Фридом хауз». Модель электоральных институтов включает в себя логарифмированную среднюю величину округа и фиктивную переменную для президентских выборов. Модель ретроспективного голосования учитывает рост ВВП и инфляцию. Модель ресурсных асимметрий включает в себя рейтинг «Экономическая свобода в мире», показатель коррумпированности государственной службы Фонда наследия и переменную, отражающую взаимодействие между ними. Более подробное описание моделей дано в тексте.

Модели, связанные с использовавшимися раньше независимыми переменными, в том числе такими, как распространение демократии, социальные размежевания, модернизация, электоральные институты и ретроспективное голосование, крайне плохо справляются с задачей согласования данных и ни в одном из случаев не объясняют более 15% вариации величины отрыва доминантных партий. Хотя я и инкорпорирую в свою модель подавление как меру издержек на поддержку оппозиционных партий, полезно отметить, что само по себе подавление не в состоянии объяснить устойчивость доминантных партий в авторитарных режимах и отвечает только за 6% вариации величины отрыва инкубента от ближайшего соперника. Включение переменных, связанных со *всеми* альтернативными гипотезами, объясняет лишь 38,5% вариации величины отрыва доминантных партий, и это меньше, чем 44,8%, объясненных одними только ресурсными преимуществами. Разумеется, самой лучшей является модель, которая включает переменные, отражающие ресурсные асимметрии, и контрольные независимые переменные альтернативных гипотез. Эта полная модель объясняет рекордные 71,3% общей вариации величины отрыва доминантных партий. Учитывая относительно небольшое число наблюдений, столь высокий r^2 может быть обусловлен использованием значительного числа объясняющих переменных, однако очевидно, что основная часть вариации объясняется ресурсными асимметриями. Теперь я рассмотрю альтернативные спецификации этой полной модели.

Результаты построения шести полностью специфицированных моделей с использованием трех альтернативных единиц измерения ресурсных преимуществ и двух альтернативных индикаторов профессионализации государственной службы представлены в *табл. 2*. Главный вывод состоит в том, что при любой комбинации индикаторов размеры государственной собственности в сочетании со степенью коррумпированности государственной службы оказывают большое и статистически значимое влияние на величину отрыва доминантных партий даже при включении контрольных переменных, связанных с альтернативными гипотезами. В приводимой ниже интерпретации я произвожу расчеты, используя средний эффект каждой переменной по совокупности релевантных моделей.

Чтобы оценить влияние ресурсных преимуществ в зависимости от степени политизации государственной бюрократии, мы должны сосредоточить внимание на взаимодействии двух переменных, отраженном в первой строке *табл. 2*. (Основные эффекты сами по себе не интересны, поскольку они лишь фиксируют влияние ресурсов и бюрократической профессионализации, когда вторая переменная приравнена к нулю, формально находясь за пределами эмпирического диапазона каждой из двух переменных.) Совокупное влияние перехода от небольшого государственного сектора и относительно некоррумпированной бюрократии на уровне 5-го перцентиля к большому госсектору с сильно коррумпированной бюрократией на уровне 95-го перцентиля при использовании

Таблица 2 Обобщенная оценка уравнения
(начало)

Переменная	Модели величины отрыва доминантных партий								
	Модель 1			Модель 2			Модель 3		
	Coeff.	SE	Sig.	Coeff.	SE	Sig.	Coeff.	SE	Sig.
Ресурсы x БюрПроф	2,70	0,80	**	2,23	0,80	**	0,33	0,12	**
Показатель RFW	-6,48	2,75	*	-9,49	4,29	*			
Гос. инвестиции							-0,90	0,50	*
БюрПроф1 (HF)	-14,40	5,61	*				-10,53	5,20	*
БюрПроф2 (TI)				-7,85	3,40	*			
Гражданские свободы (FH)	7,11	2,77	**	6,35	3,03	*	9,37	2,73	**
Рост ВВП	0,94	0,61		1,08	0,48	*	0,85	0,57	
Инфляция	-0,32	0,20		-0,19	0,17		-0,09	0,16	
Log ВВП на душу населения	-9,27	5,14	*	-16,12	4,92	**	-8,79	5,22	
Торговля с ОСЭР	-0,09	0,10		0,05	0,12		-0,07	0,09	
Log СВОП	-1,73	2,95		-6,19	2,35	**	-2,89	1,96	
ЭЛФ 1961	-20,34	24,47		-37,15	20,88	*	-40,66	20,74	*
ДвР	15,54	34,54		3,59	34,76		-0,15	31,30	
ПрезВыб	3,29	7,97		3,73	6,09		0,48	5,51	
Константа	135,39	49,26	**	198,85	45,66	**	133,12	56,29	**

Примечания. N=55 (7 стран при среднем числе выборов — 7,9 в каждой). Рейтинг «Экономическая свобода в мире» (EFW), шкалы Фонда наследия (HF) и «Транспэрэнси интернэшнл» (NI) перевернуты по отношению к первоначальным. СВОП — средняя величина округа на выборах нижней палаты. FH — «Фридом хауз». ЭЛФ — этнолингвистическая фрагментация. ПрезВыб — одновременное проведение президентских выборов. Ресурсы x БюрПроф — пока-

Таблица 2 Обобщенная оценка уравнения
(окончание)

Переменная	Модели величины отрыва доминантных партий								
	Модель 4			Модель 5			Модель 6		
	Coeff.	SE	Sig.	Coeff.	SE	Sig.	Coeff.	SE	Sig.
Ресурсы х БюрПроф	0,33	0,12	**	0,62	0,29	*	0,34	0,11	**
Показатель RFW				-0,40	1,32		0,57	1,86	
Гос. инвестиции	-1,35	0,66	*						
БюрПроф1 (HF)				-3,11	2,48				
БюрПроф2 (TI)	-10,47	5,40	*				-3,42	3,41	
Гражданские свободы (FH)	9,05	2,75	**	9,08	3,26	**	8,23	2,93	**
Рост ВВП	0,81	0,57		1,53	0,53	**	1,42	0,58	**
Инфляция	-0,07	0,19		-0,26	0,16		-0,27	0,16	
Log ВВП на душу населения	-14,84	5,27	**	-8,65	4,93	*	-11,29	4,28	
Торговля с ОСЭР	-0,01	0,10		0,06	0,08		0,03	0,10	
Log СВОП	-3,62	2,05	*	-4,07	1,83	*	-3,36	1,88	*
ЭЛФ 1961	-51,89	24,39	*	-48,31	23,85	*	-55,99	27,80	
ДвР	2,14	43,60		-17,71	31,76		-19,97	38,12	
ПрезВыб	1,88	6,67		0,25	6,69		3,11	5,77	
Константа	200,58	53,34	**	98,45	45,21	*	131,83	40,13	**

затель EFW и доля государственных предприятий (ГП) или государственных инвестиций, помноженные на уровень бюрократической профессионализации, измеренный с помощью показателей HF и TI. ДвР — доля демократий в регионе, где расположена страна. Во всех моделях SE — полуробастная стандартная ошибка Хьюбера—Уайта. * — p<.05. ** — p<.01. Значимость (Sig.) указана при одностороннем критерии.

показателя EFW и любого из индикаторов бюрократической профессионализации и сохранении средних значений всех других переменных увеличивает долю голосов, полученных доминантной партией, на 38,2 процентных пункта. Та же процедура при использовании доли в ВВП ГП и государственных вложений в основной капитал дает повышение величины отрыва доминантной партии на 29,0 и 42,6 процентных пунктов соответственно. Большая часть предсказанного изменения результата обусловлена одним только влиянием ресурсов. Таким образом, при использовании любой комбинации релевантных единиц измерения ключевых переменных ресурсные преимущества объясняют львиную долю средней величины отрыва доминантной партии, составляющую 42,1%, и этот эффект достигается вне зависимости от социальных и институциональных переменных, а также переменных спроса, с которыми мы обычно связываем устойчивую силу инкумбента.

Как будет детально показано ниже, влияние политизированных государственных ресурсов на устойчивость доминантных партий есть нечто большее, нежели сугубо теоретический межстрановой эффект. Например, в период между 1967 и 1997 гг. мексиканская ИРП в такой степени утратила доступ к политизированным государственным ресурсам, что рассчитанное падение величины ее отрыва от ближайшего соперника составило 52,1 процентных пункта. Сокращение доступа к государственным ресурсам малайзийского правительства между 1974 и 1996 гг. было не столь драматическим, но и его оказалось достаточно, чтобы обусловить снижение величины отрыва ОМНО на 20,8 процентных пункта.

Издержки на поддержку оппозиции также имели предсказанный эффект. В странах, которые путем нарушения гражданских свобод повысили эти издержки до 95-го перцентиля, отрыв доминантных партий был в среднем на 24,6 процентных пункта больше, чем там, где благодаря уважению к гражданским свободам режимы достигли уровня 5-го перцентиля. Тем не менее ни в одной из стран показатель гражданских свобод «Фридом хауз» не изменился со временем больше, чем на два балла. Так, при переходе Сенегала от самого «свободного» для него показателя в 1978 г. к самому авторитарному в 1993 г. вычисленное увеличение отрыва правящей Социалистической партии от ближайшего соперника составило 16,4 процентных пункта. Вместе с тем, судя по расчетам, переход Мексики от широкомасштабного подавления (war of repression) левых в 1970-х годах к существенной электоральной открытости, что заметно расширило гражданские свободы к концу 1990-х годов, обернулся для ИРП потерей лишь 8,2 процентных пунктов. Разумеется, нельзя исключить, что «Фридом хауз» недооценил авторитарные тенденции на ранних этапах [правления ИРП] и неверно отразил их в более поздних показателях, однако ввиду отсутствия других данных, относящихся к исследуемому периоду, эти показатели являются наиболее адекватными из имеющихся в нашем распоряжении. Таким образом, будучи рассмотрено в кросс-национальной перспективе, само

по себе подавление объясняет лишь небольшую долю величины отрыва доминантных партий.

Модели также отчасти подтвердили существующие объяснения, хотя это подтверждение носит неоднозначный характер. Во-первых, экономический рост помогает доминантным партиям выиграть, тогда как экономические спады представляют для них угрозу, возможно, потому, что избиратели негативно оценивают эффективность инкумбента. Тем не менее влияние таких оценок выглядит смазанным (*muted*). Изменения в ВВП на душу населения в год, предшествующий выборам, достигли статистической значимости только в трех из шести моделей, и там, где это произошло, однопроцентный рост *ceteris paribus* повысил величину отрыва доминантной партии на 1,3 процентных пункта. При прочих равных условиях снижение уровня роста с 95-го до 5-го перцентиля отбрасывает доминантные партии максимум на 19,6 процентных пункта. Это воздействие, бесспорно, значимо, но оно «работает», лишь когда мы имеем дело с чем-то вроде перехода от наивысшего экономического роста в предвыборный год в Сингапуре к наихудшему положению дел в Ботсване, и даже в этом случае объясняет меньше половины средней величины отрыва доминантных партий. Мало того, согласно расчетам, даже такое тяжелое финансовое потрясение, как мексиканский долговой кризис, обусловило падение величины отрыва ИРП в период между выборами 1982 и 1988 гг. не более чем на 8,6 процентных пункта, а азиатский финансовый кризис, затронувший Малайзию, был причиной снижения величины отрыва ОМНО от ближайшего соперника между выборами 1995 и 1999 гг. лишь на 14,2 процентных пункта. Наконец, инфляция не оказывает никакого ощутимого воздействия на величину отрыва доминантных партий. Таким образом, хотя экономические кризисы неизбежно бьют по доминантным партиям, последние способны легко пережить даже самое неблестящее положение дел в экономике. Важно отметить, что ресурсные преимущества, черпаемые из государственного бюджета, не являются простой производной от экономического развития. Тесты (их результаты здесь не приводятся) показывают, что первое меняется независимо от второго^{xix}. В действительности во время экономических кризисов размеры государственного сектора могут даже увеличиться, как это произошло в Мексике между 1982 и 1984 гг.

Во-вторых, я тестирую выдвинутую в рамках теории модернизации гипотезу, согласно которой рост ВВП на душу населения способствует демократизации, а значит — сокращает отрыв доминантной партии от ее соперников. При прочих равных условиях при переходе от 5-го к 95-му перцентилю (увеличение ВВП на душу населения на 17 075 долл.) величина отрыва доминантной партии уменьшается на 38,5 процентных пункта. Однако имеются две причины, по которым этот межстрановой эффект может оказаться мнимым. Значительное ослабление позиций доминантной партии теоретически может произойти лишь там, где уровень жизни, аналогичный тому, что существует в

Малайзии и Сингапуре, быстро понизится до характерного для Сенегала и Гамбии. Кроме того, не до конца ясно, каким образом модернизация приводит к потере доминантными партиями голосов избирателей. Модернизация может помочь оппозиции просто потому, что она увеличивает издержки на покупку голосов и делает патронаж менее эффективным. Другими словами, повышение всеобщего благосостояния эквивалентно сокращению ресурсных преимуществ доминантной партии. Но даже если мы используем контрольные индикаторы модернизации, асимметричные ресурсы остаются важными предикторами величины отрыва этих партий. Я утверждаю, что фактором, способствующим свержению сильных доминантных партий, является не просто благосостояние общества в целом, но соотношение между государственной и частной собственностью. Поэтому в богатых экономиках, где материальные ценности контролируются государством и могут незаконно использоваться в партийных целях, могут сохраняться доминантные партии.

Близкое [к рассмотренному выше] объяснение связывает демократизацию с расширением торговли с Западом. Протестировав это утверждение на основе страновых данных о торговле с ОЭСР в годы проведения выборов, я выяснил, что торговля с Западом не влияет на силу доминантных партий ни в одной из спецификаций модели. Даже такие весьма серьезные сдвиги, знаменующие переход от почти полностью закрытых экономик к очень открытым экономическим системам, что имели место в Мексике и Малайзии, не оказывали ощутимого воздействия на силу доминантных партий. Это довольно неожиданный вывод для тех, кто поддерживает глобальные и региональные торговые соглашения, видя в них способ демократизировать авторитарные режимы.

Величина избирательного округа слабо отражается на силе доминантных партий. Среднее значение величины округа изменилось только в трех случаях правления доминантных партий. В Сенегале и Тайване это изменение было настолько незначительным, что отвечает за сокращение величины отрыва не более чем на 1,3 процентных пункта. В Мексике рассчитанное влияние несколько сильнее и составляет 4,7 процентных пункта. Но даже это большее влияние объясняет всего 10% средней величины отрыва доминантных партий, из чего следует, что нескоординированность [действий] оппозиции не является главной причиной победы доминантных партий⁵⁰. Чтобы подкрепить этот вывод, я обратился к имеющимся в моем распоряжении данным в поисках двух других признаков, указывающих на отсутствие координации в рядах оппозиции. Во-первых, в случае отсутствия такой координации эффективное число партий должно было бы достичь верхнего предела, установленного электоральными институтами, минус один; однако среднее значение величины округа во всех странах и на всех выборах составляет 2,7, а среднее эффективное число партий — 1,5. Во-вторых, при отсутствии координации в рядах оппозиции второй и первый про-

⁵⁰ Howard, Roessler
2006.

игравшие получали бы примерно равное количество голосов; однако второй проигравший в среднем набирал гораздо меньше первого (среднее соотношение — 0,35)^{xx}. В целом низкая конкурентоспособность оппозиционных партий, а не их фрагментация обуславливает правление доминантных партий.

Наконец, имеются некоторые основания говорить о том, что этнолингвистическая фрагментация делает доминантные партии более уязвимыми. Согласно расчетам, при прочих равных условиях в наиболее разнородных странах доминантные партии получают на 18,7 процентных пункта меньше, чем в наиболее гомогенных. В некоторых странах — прежде всего в Ботсване, Сенегале, Гамбии и Малайзии — этническая принадлежность частично отражается на партийном выборе. Отсюда следует, что оппозиционные партии имеют больше шансов, когда они могут рассчитывать на членов своей этнической группы как мощную базу поддержки. Но поскольку на страновом уровне этнолингвистическая фрагментация в базе данных не меняется со временем и остается почти неизменной на практике, это заключение говорит нам только о том, что в гомогенных обществах несколько проще сохранять доминирование.

Представленные выше выводы показывают, что доминантные партии невосприимчивы ко многим влияниям, которые, как принято считать, должны быть причиной смены власти и демократизации. Хотя в долгосрочном плане экономическая эффективность играет важную роль в поддержании власти доминантных партий, вероятность того, что доминантные партии когда-нибудь сами себя «изживут», крайне мала. На самом деле модернизация и экономический рост оказывают разнонаправленное воздействие. Если повышение уровня жизни негативно сказывается на инкумбентах, то быстрый экономический рост и низкая инфляция помогают им выиграть. Поэтому, для того чтобы лишить доминантные партии значительной доли средней для них величины отрыва от ближайшего соперника, в богатой экономике может потребоваться нечто вроде внезапного экономического обвала (freefall). Но даже в таких ситуациях инкумбенты, имеющие в своем распоряжении значительные политизированные государственные ресурсы, легко могут «купить» себе выход из сложного положения. Реальная угроза доминантным партиям наступает тогда, когда вследствие приватизации финансовая мощь государства оказывается вне пределов их досягаемости и они не могут раздобыть патронажные блага, необходимые им для сохранения своей власти.

Исследование отдельных случаев. Чтобы показать, как динамика, обнаруженная при анализе кросс-национальных данных, развивается во времени в рамках отдельных стран, в этом разделе я привожу аналитическое описание двух страновых случаев. Я намеренно выбрал Мексику и Ботсвану, потому что по многим переменным, включая

культуру, религию, уровень развития и политические институты, они представляют собой «наиболее разные» системы. Кроме того, если мексиканская ИРП после 67 лет доминирования утратила власть, то ДПБ правит в Ботсване и сегодня. Я показываю, что устойчивость и упадок этих доминантных партий были обусловлены прежде всего доступом к политизированным государственным ресурсам. Ограниченные рамки статьи не позволяют мне подробно рассмотреть здесь причинно-следственные механизмы, связывающие ресурсные асимметрии с силой доминантных партий, но они описаны в более ранней моей работе⁵¹.

⁵¹ См. Greene 2007.

Мексика: конец доминирования. Мексиканская ИРП доминировала в электоральной политике с 1929 по 1997 г., когда утратила большинство в нижней палате конгресса. В 2000 г. она лишилась поста президента, уступив его Висенте Фоксу из Партии национального действия (ПНД). В период доминирования ИРП выборы носили значимый характер, и оппозиционным силам было позволено создавать партии и конкурировать за выборные должности^{xxi}. И хотя, судя по всему, ИРП прибегала к электоральным фальсификациям, у нас нет достаточно веских оснований утверждать, что когда-нибудь, даже на спорных выборах 1988 г., она присваивала себе победу оппозиции, которая положила бы конец ее правлению⁵². Несмотря на открытость электоральной арены, главные соперники ИРП были неспособны отстранить ее от власти на протяжении почти семи десятилетий.

⁵² Castaceda 2000.

Как видно из *рис. 1*, рассчитанные значения модели весьма близки к реальным сдвигам в положении ИРП с течением времени^{xxii}. Данные также указывают на изменение в темпах упадка ИРП, произошедшее около 1982 г. Если до 1982 г. отрыв ИРП от ближайшего соперника с каждым выборами сокращался в среднем на 3,3 процентных пункта, то после 1982 г. падение величины отрыва от выборов к выборам подскочило до 8,5 процентных пунктов.

До 1982 г. доминирование ИРП обеспечивалось почти неограниченным доступом к ресурсам, генерируемым в рамках гигантского государственного сектора, доля которого в ВВП достигала 22,4%⁵³. ИРП регулярно присваивала эти государственные средства, используя их для проведения своих электоральных кампаний, распределяла огромное количество патронажных благ через аффилированные «секторные» организации⁵⁴, принуждала государственных служащих делать пожертвования в партийную казну и фактически превращала государственные учреждения в собственные предвыборные штабы. Жемчужиной в короне того, что Дрессер назвал «партийной копилкой, персональной чековой книжкой [ИРП]»⁵⁵, была мексиканская государственная нефтяная монополия «Pemex». Федеральная государственная бюрократия столь жестко контролировалась, что Арельяно и Герреро⁵⁶ описывали ее как систему «де-лежа трофеев», уничтожавшую любые стимулы к разоблачениям и поощрявшую подчинение политическим патронам. В свою очередь, оппозиционные партии были настолько бедны, что вели свою агитацию

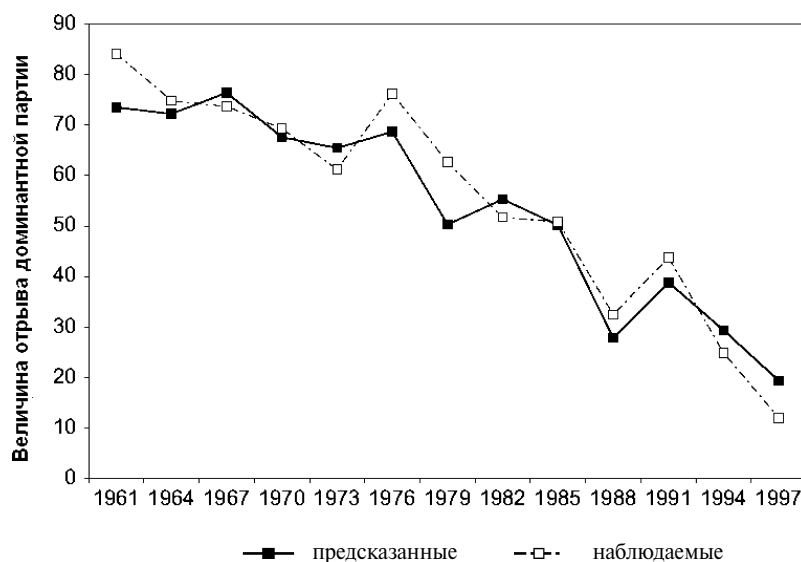
⁵³ Aspe 1993.

⁵⁴ Cornelius, Craig 1991.

⁵⁵ Dresser 2002.

⁵⁶ Arrellano, Guerrero 2000.

Рисунок 1 Реальные и предсказанные значения величины отрыва доминантной партии в Мексике (1961–1997)



Примечание. При построении графика модельной динамики использовалось среднее от рассчитанных значений всех шести моделей, представленных в *табл. 2*. Отсчет начинается с 1961 г., поскольку более ранние данные по объясняющим переменным отсутствуют.

⁵⁷ Greene 2007.

через подпольную прессу, предоставляли своим кандидатам самим финансировать собственные кампании и испытывали трудности даже с обеспечением тесных партийных штаб-квартир⁵⁷.

Хотя возглавляемое ИРП правительство обычно предпочитало кооптировать оппонентов, оно не чуралось использования сильной руки государства против инакомыслящих. Именно так были подавлены выступления студентов в 1968 и 1971 гг., именно так до середины 1970-х годов подавлялись и радикальные оппозиционные группы. Вплоть до конца 1970-х годов сочетание масштабного клиентелизма с точечными репрессиями против отдельных представителей внеэлекторальных сил поддерживало электоральный отрыв ИРП на высоком уровне и обеспечивало правящей партии столько преимуществ, что на президентских выборах 1976 г. ее соперникам не удалось даже выдвинуть собственных кандидатов.

После 1982 г. процесс угасания ИРП ускорился по двум причинам. Во-первых, электоральная реформа 1977 г. снизила порог представ-

вительства, что побудило оппозиционные партии вновь вступить в конкуренцию после неудачи с выдвижением кандидатов на пост президента в 1976 г. Тем не менее эта реформа оказала на оппозиционные партии как позитивное, так и негативное влияние: с одной стороны, для прохождения в парламент теперь требовалось меньше голосов, с другой стороны, у избирателей становилось меньше стимулов для объединения вокруг наиболее крупного соперника [правящей партии].

Во-вторых, что еще важнее, после долгового кризиса 1982 г. начала рушиться патронажная империя ИРП. К 1984 г. правительство приняло традиционный пакет [либеральных] реформ, включавший снижение тарифных барьеров и ограничений на импорт, а также постепенную приватизацию госпредприятий. К президентским выборам 1994 г. доля ГП в ВВП снизилась с 22,4 до 9%, государственные инвестиции сократились с 44 до 20% ВВП, а число занятых на федеральных государственных предприятиях уменьшилось примерно на 43%. В результате поток патронажных благ резко ослаб, что превратило некогда сильные «секторные» организации и местные отделения ИРП в засохшую отмирающую (sclerotic) оболочку⁵⁸.

⁵⁸ *Ibidem*.

С сокращением потока политизированных государственных средств, проходящих через партийную казну, то же самое случилось и с долей голосов, получаемых ИРП. Как видно из *рис. 1*, согласно расчетам, ИРП должна была выиграть президентские выборы 1994 г. с отрывом в 29,3 процентных пункта. Это близко к реальному отрыву, составившему 24,8 процентных пункта. К промежуточным выборам 1997 г. число ГП еще больше сократилось, и они производили лишь 6,6% ВВП; государственные инвестиции упали до 15,9% от ВВП; а численность федеральных госслужащих уменьшилась еще на 33%. Одновременно ИРП утратила свое историческое большинство в легислатуре, победив с отрывом всего в 12 процентных пунктов, что на 6 процентных пунктов меньше рассчитанного значения. К концу столетия способность ИРП создавать себе ресурсные преимущества из средств государственного бюджета упала настолько, чтобы рынок голосов стал действительно справедливым и оппозиционные партии смогли отстранить ИРП от власти.

Альтернативные объяснения упадка ИРП гораздо хуже соотносятся с данными. С течением времени торговля расширялась, но взлеты и спады [торговой активности] никак не согласуются с электоральными результатами; в 1980-х годах ВВП на душу населения снизился и вырос в 1990-х; кривая инфляции в годы, предшествовавшие выборам, имела почти противоположную направленность; а рост ВВП в год перед выборами, указывающий на ретроспективную природу голосования, после 1982 г. каждый раз скорее усиливался, нежели уменьшался. Не эти традиционно изучаемые экономические переменные обрекли ИРП на поражение, но сокращение доступа к государственным ресурсам (spoils), которые стали недостижимыми вследствие приватизации.

Ботсвана: продолжающееся однопартийное доминирование. С момента обретения Ботсваной независимости в 1966 г. ДПБ выигрывает все выборы в стране и пребывает у власти по сей день. Несмотря на открытую конкуренцию, ведущие оппозиционные партии остаются небольшими нишевыми организациями с региональными базами поддержки⁵⁹, тогда как ДПБ опирается на всеохватывающую панэтническую коалицию⁶⁰.

⁵⁹ Osei-Hwedie 2001: 64, 71; Selolwane 2002.

⁶⁰ Holm 1987: 138.

⁶¹ Ibid.: 139—140.

⁶² Osei-Hwedie 2001: 65. См. также Selolwane 2002.

⁶³ Osei-Hwedie 2001: 61, 67.

⁶⁴ Taylor 2003: 76.

Правление ДПБ основано на ресурсных преимуществах. Согласно Хоулму, «ввиду скудности ресурсов [ее] конкуренты не имеют патронажных структур, которые они могли бы использовать для нейтрализации патронажа ДПБ или вознаграждения своих членов»⁶¹. Разделяя эту точку зрения, Осеи-Хведье указывает на то, что «распределяемые партией вроде ДПБ материальные блага привлекают на ее сторону избирателей... Это помогает объяснить, почему на каждых выборах ДПБ возвращалась к власти, а Национальный фронт Ботсваны терпел поражение»⁶².

Преимущества ДПБ проистекают из ее контроля над государственными ресурсами. Как утверждает Осеи-Хведье, «ДПБ может использовать как свои собственные, так и государственные ресурсы в целях патронажа, который помогает партии обеспечить себе широкую поддержку и лишит поддержки оппозицию»⁶³. Полугосударственные корпорации действуют в сферах строительства, транспорта и услуг, кроме того, правительство интенсивно участвует в добыче меди, никеля, угля и, главное, алмазов. Начиная с 1975 г. «Debswana» — совместное предприятие [правительства Ботсваны] и «DeBeers» — отдает правительству 50% своей прибыли. Хотя бюджет компании держится в тайне, на долю Ботсваны приходится около трети алмазов, продаваемых картелем «DeBeers». Доля алмазов в ВВП Ботсваны составляет 40%, что означает, что контролируемые правительством прибыли огромны. Доходы от алмазов — основа доминирования ДПБ. «Благодаря „подушке безопасности“ в виде гигантского потока прибылей от алмазов, — пишет Тейлор, — контролируемое ДПБ государство обладает такой „зоной комфорта“, на которую могут претендовать очень немногие африканские администрации»⁶⁴.

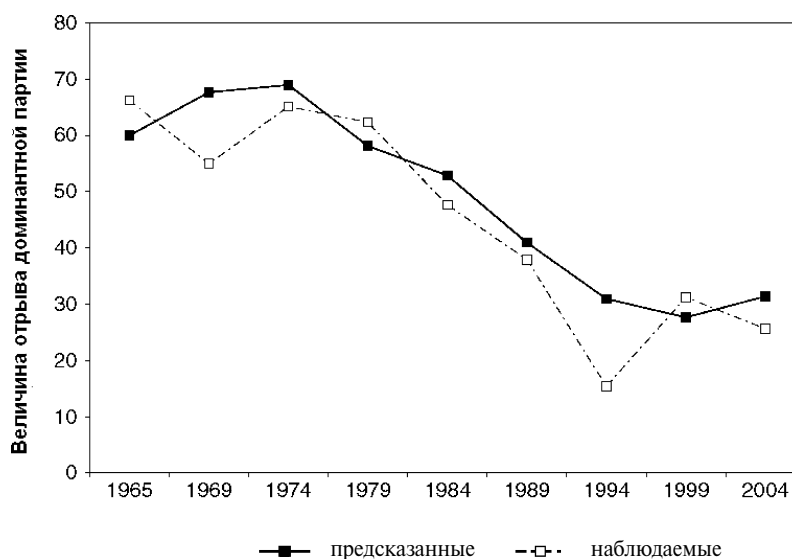
ДПБ способна политизировать эти государственные ресурсы и использовать их в партийных целях, поскольку она контролирует государственную бюрократию. Хотя государственная служба в Ботсване обычно считается гораздо менее коррумпированной и более меритократической, нежели в других странах Африки, Тейлор доказывает, что «различные полугосударственные и государственные (statutory) учреждения в Ботсване в большинстве своем контролируются небольшой группой пользующихся политическим доверием высших технократов, тесно связанных с руководством ДПБ... [которые имеют] возможность влиять на перспективы бизнеса, раздавать контракты и, что важно, действовать совершенно непрозрачным образом»⁶⁵.

⁶⁵ Ibidem.

Результаты, полученные на основе статистической модели (см. *рис. 2*), хорошо предсказывают величину отрыва ДПБ от ближайшего соперника с 1965 по 2004 г. С 1984 г. некогда огромный отрыв ДПБ начал резко сокращаться. Львиная доля этого падения обусловлена временным обвалом мировых цен на алмазы в начале 1980-х годов и последовавшими вслед за этим экономическими реформами, которые постепенно лишили правительство доступа к политизированным государственным ресурсам. К 2004 г. доля ГП, за исключением предприятий добывающей отрасли, в ВВП упала до 6,9%, что означало 32-процентное снижение по сравнению с максимумом. За тот же период государственные инвестиции сократились на 33%, и сводный показатель EFW стал на 20% ближе к характерному для полностью частной экономики.

Другие гипотезы не отслеживают столь точно изменения в поддержке ДПБ. Величина избирательного округа, этнолингвистическая фрагментация и торговля со странами ОЭСР фактически оставались на одном и том же уровне и потому не могут объяснить изменение. В год до выборов, на которых ДПБ потеряла почву под ногами, инфляция в

Рисунок 2 Реальные и предсказанные значения величины отрыва доминантной партии в Ботсване (1965–2004)



Примечание. При построении графика модельной динамики использовалось среднее от рассчитанных значений всех шести моделей, представленных в *табл. 2*.

действительности сократилась, а ВВП на душу населения рос до 1999 г., тогда как сила ДПБ уменьшалась. Единственная альтернативная гипотеза, которую нельзя сбросить со счетов, но *только* применительно к случаю Ботсваны, касается роста ВВП. С 1965 по 2004 г. среднее значение прироста ВВП в год проведения выборов составляло невероятные 7,4%, и только перед одними выборами вместо роста наблюдалось падение. Но даже с учетом высокой объяснительной силы этой переменной ресурсные асимметрии, обусловленные доступом к государственному бюджету, остаются мощным предиктором устойчивости ДПБ. Более того, поскольку кросс-национальные модели показывают, что положение дел в экономике не является главным фактором, определяющим силу доминантных партий, обнаруженная зависимость свидетельствует об опасности обобщений, сделанных на основе изучения конкретных случаев.

Экстраполяции [полученных результатов] за пределы имеющихся данных, будучи по природе такими же ненадежными, как и любые другие, позволяют предположить, что в ближайшие годы доминирование ДПБ может оказаться под угрозой. В 2004 г. ДПБ получила на 25,6 процентных пункта больше, чем ее ближайший соперник, однако планы правительства по гораздо более широкой, нежели в прошлом, передаче важнейших государственных активов в частные руки, указывают на то, что, если доходы от алмазов не заполнят образовавшуюся брешь, ДПБ может столкнуться с ситуацией, когда в ее распоряжении будет находиться гораздо меньше патронажных ресурсов, и ее способность оттеснить электоральных соперников упадет.

Заключение

Политическая экономия однопартийного доминирования включает в себя обширный государственный сектор и политически «немую» государственную бюрократию. В этих условиях доминантные партии могут превращать государственные ресурсы в патронажные блага и незаконные электоральные фонды, что позволяет им покупать голоса избирателей, постоянно превосходить в расходах своих соперников и делать значимые во всех иных отношениях выборы несправедливыми. Выявление связи между макроэкономической ролью государства и уровнем партийной конкуренции позволяет сделать три главных вывода.

Во-первых, доминантные партии не могут долго сохранять свои позиции без доступа к непрерывному потоку ресурсов, а наиболее надежный поток ресурсов возникает в случае преобразования государства из нейтрального актора в партийную копилку. Современная волна приватизации в большей части развивающегося мира означает, что, если все еще сохраняющиеся доминантные партии Малайзии, Ботсваны и Сингапура не сумеют противостоять ее натиску или не найдут альтернативных источников доходов, им придется вести игру на более ровном игровом поле. В результате системы с доминантной партией могут вскоре повторить судьбу динозавров.

Во-вторых, поскольку инкубенты, без сомнения, будут пытаться использовать финансовую мощь государства в партийных целях, внутренние и международные акторы, заинтересованные в проведении честных выборов, должны сосредоточить внимание на обеспечении прозрачной отчетности и беспристрастного аудита государственного сектора, а также на профессионализации государственных служащих, превращении их в нейтральных защитников государственной «кормушки».

Наконец, эта статья намечает два направления дальнейших исследований. Изучение систем с доминантной партией выявляет влияние политизированных государственных ресурсов на партийную конкуренцию в предельных случаях преимуществ инкубентства. Таким образом, первое направление заключается в том, чтобы определить, как инкубенты используют финансовую мощь государства в системах различного типа. Играть ли ресурсные преимущества какую-то роль в более широкой совокупности состязательных авторитарных режимов, где инкубенты в большей степени полагаются на электоральные фальсификации и репрессии? Имеют ли ресурсы значение в демократических системах с доминантной партией, таких как Италия и Япония, где инкубенты не прибегают к авторитарным средствам для сохранения у власти? Способны ли ресурсные асимметрии помочь объяснить различия в степени конкурентности недоминантных партийных систем? Второе направление — вернуться на шаг назад и задаться вопросом о том, почему доминантные партии начинают приватизацию, если их благополучие основано на доступе к политизированным ресурсам. Является ли это следствием стратегической ошибки? Вынуждает ли их идти на приватизацию в ситуации кризиса давление со стороны международных финансовых институтов и деловых кругов? Но какими бы ни были ответы, очевидно одно: приватизация обрекает доминантные партии на гибель.

Примечания

- ⁱ Автор признателен Энди Бейкеру, Дэну Бринксу, Уэнди Хантеру, Маркусу Курцу, Раулю Мадриду, Робу Мозеру, Джерри Мунку, Мэри Слосар, Курту Вейленду и трем анонимным рецензентам, представившим очень полезные комментарии к ранним версиям статьи. Мэри Слосар также оказала мне огромную помощь в проведении исследования. Вся ответственность за допущенные ошибки остается за мной.
- ⁱⁱ Исключение составляет Гамбия, где правление доминантной партии прервал военный переворот 1994 г.
- ⁱⁱⁱ Ранние работы о доминантных партиях, по существу, носили описательный характер (Duverger 1954; Huntington, Moore, 1970; Pempel 1990; Sartori 1976) и не предлагали проверяемых гипотез о причинах их устойчивости или поражения. Ниже я рассматриваю именно новейшие работы.

- ^{iv} Нижний из предлагаемых порогов составляет 40% голосов (Blondel 1972), верхний — 70% мест (Coleman 1960). В первом случае проигравшие по формуле простого большинства в двухпартийных системах неотличимы от победивших по той же формуле в многопартийных системах, во втором отсекаются все доминантные партии в парламентских системах.
- ^v Вслед за Лейвером и Скофилдом (Laver, Schofield 1990) я определяю партию как необходимую для формирования правительства, если никакая связанная коалиция не в состоянии без ее участия сформировать правительство.
- ^{vi} Чтобы определить, когда фальсификации вели к изменению результатов выборов, я использовал страновые отчеты о выборах и экспертные расчеты из Базы данных о политических институтах Всемирного банка (Beck, Groff, Keefer et al. 2001). Ввиду наличия масштабных фальсификаций или законодательного запрета на деятельность оппозиционных партий я отношу Кению (1963—1997 гг.), Камерун (1961—1983 гг.), Тунис (с 1957 г.), Танзанию (1964—1995 гг.), Замбию (1964—1991 гг.), Индонезию (с 1965 гг.), Кот-д'Ивуар (1958—1990 гг.), Анголу (с 1976 г.), Габон (1968—1993 гг.), Гайану (1968—1985 гг.), Мадагаскар (1978—1984 гг.), Мозамбик (1976—1994 гг.) и Египет (с 1953 г.) к полностью закрытым авторитарным режимам, а не к авторитарными режимами с доминантной партией.
- ^{vii} Среди приводимых Даймондом исторических случаев (Diamond 2002: 23) шесть являются авторитарными режимами с доминантной партией. См. также Schedler 2002.
- ^{viii} Поскольку рассчитывать на чередование [партий у власти] не приходится, а издержки велики, частные доноры обычно не спонсируют конкурентов.
- ^{ix} Средний показатель уровня гражданских свобод «Фридом хауз» для авторитарных режимов с доминантными партиями составляет 3,7 по шкале от 1 (свободные) до 7 (несвободные). У полностью конкурентных демократий с регулярной сменой власти показатель ниже (2,0), у полностью закрытых авторитарных режимов — выше (5,4). Все сравнения статистически значимы на уровне 0,001.
- ^x Выборы с участием доминантных партий до 1961 г. исключены ввиду недостатка данных. Отсутствующие данные по объясняющим переменным восстановлены с помощью программы Amelia II путем создания пяти множественных рядов восстановленных данных. Для совмещения результатов использовалась программа К.Шива для множественного восстановления данных.
- ^{xi} Данные охватывают период с 1970 по 2000 г. с интервалом в 5 лет. Я рассчитал отсутствующие значения для тех лет, когда проводились выборы, с помощью линейной интерполяции, соединяя два наиболее близких значения. Поскольку значения в ряду изменяются медленно, в этом случае предпочтение было отдано программе

- Amelia, которая рассматривает наблюдения как панель со случайными пропусками. Данные доступны на сайте: <http://www.freetheworld.com>.
- ^{xii} Данные за 1979—1991 гг. взяты из World Bank 1995, за другие годы — из отчетов по отдельным странам и монографий.
- ^{xiii} Другие данные о подавлении покрывают слишком мало выборов с участием доминантных партий, чтобы их использовать.
- ^{xiv} Я использую Penn World Tables 6.2 RGDPCH (реальный ВВП на душу населения, цепной индекс 2000), рассчитанный как $GDP\Delta = (RGDPCH_t - RGDPCH_{t-1}) / RGDPCH_{t-1} \times 100$, где t — год выборов.
- ^{xv} Ежегодные данные об инфляции взяты из World Bank 2008.
- ^{xvi} Powell, Whitten 1993. Я следую классической работе о ретроспективном голосовании, где экономические изменения измеряются в год, предшествующий выборам (Bartels, Zaller 2001).
- ^{xvii} Cox 1997; Duverger 1954. Институциональные аргументы не позволяют проверить гипотезу об отклонениях ниже верхней границы. Данные взяты из Базы данных о политических институтах Всемирного банка. Чтобы учесть наличие пяти мест в законодательном собрании, заполняемых путем назначения, Ботсване там присвоено значение 0,9, однако, поскольку все места разыгрываются в одномандатных округах, я присваиваю ей значение 1.
- ^{xviii} Я использую изменяемые от страны к стране структуры ошибок и гетероскедастичные полуробастные стандартные ошибки Уайта. Запаздывающая зависимая переменная (LDV) могла бы объяснить временную автокорреляцию, но она лишена теоретической интерпретации, способна фактически скрыть влияние интересующих нас переменных (Achen 2000) и ее использование означает отказ от обобщенной оценки уравнения. Тем не менее Кил и Келли (Keele, Kelly 2006) утверждают, что LDV должны быть включены в моделирование динамических процессов. Хотя *величина отрыва* от соперников в период $t-1$ не влияет на доступ доминантной партии к политизированным государственным ресурсам в период t , она может повлиять на оценки избирателями конкурирующих партий через величину риска. Поэтому я использовал обобщенную модель наименьших квадратов со случайными эффектами и с LDV и получил результаты, статистически и сущностно близкие к тем, что представлены в основном тексте.
- ^{xix} Двумерным моделям GEE с тремя показателями ресурсных преимуществ в качестве зависимых переменных и лагированной торговлей со странами ОЭСР и изменением ВВП на душу населения в качестве объясняющих переменных не удалось достичь статистической значимости.
- ^{xx} Как и ожидалось, со снижением величины отрыва доминантных партий отставание второго проигравшего от первого (Cox 1997: 85—88) сокращается, указывая на усиление конкуренции внутри оппозиции, когда правление доминантной партии подходит к концу.

- ^{xxi} Коммунистическая партия Мексики не участвовала в выборах с 1946 по 1979 г. Имеющиеся данные говорят о том, что она скорее не удовлетворяла требованиям, необходимым для регистрации, нежели была запрещена (Schmitt 1970).
- ^{xxii} Некоторые из колебаний графика модельной динамики вызваны тем, что какие-то президентские выборы совпадали по времени с парламентскими, а какие-то нет.

Библиография

- Achen C.** 2000. *Why Lagged Dependent Variables Can Suppress the Explanatory Power of the Independent Variables*. Paper presented at the annual meeting of the Political Methodology Section of the American Political Science Association, Los Angeles. July 20—22.
- Arian A., Barnes S.** 1974. The Dominant Party System: A Neglected Model of Democratic Stability // *Journal of Politics*. Vol. 36. № 3.
- Arrellano D., Guerrero J.** 2000. Stalled Administrative Reform of the Mexican State // Schneider B., Heredia B. (eds.) *Reinventing Leviathan*. — Miami (FL): North-South Center.
- Aspe P.** 1993. *Economic Transformation the Mexican Way*. — Cambridge (MA): MIT Press.
- Bartels L., Zaller J.** 2001. Presidential Vote Models: A Recount // *Political Science and Politics*. Vol. 34. № 1.
- Beck T., Clarke G., Groff A., Keefer P., Walsh P.** 2001. New Tools in Comparative Political Economy: The Database of Political Institutions // *World Bank Economic Review*. Vol. 15. Sept.
- Beck N., Katz J.** 1995. What to Do (and Not Do) with Time-Series Cross-Section Data // *American Political Science Review*. Vol. 89. № 3.
- Blondel J.** 1972. *Comparing Political Systems*. — N.Y.: Praeger.
- Bogaards M.** 2004. Counting Parties and Identifying Dominant Party Systems in Africa // *European Journal of Political Research*. Vol. 43. № 2.
- Boix C., Stokes S.** 2003. Endogenous Democratization // *World Politics*. Vol. 55. № 4.
- Brinks D., Coppedge M.** 2006. Diffusion Is No Illusion: Neighbor Emulation in the Third Wave of Democracy // *Comparative Political Studies*. Vol. 39. № 4.
- Castaceda J.** 2000. *Perpetuating Power*. — N.Y.: New Press.
- Coleman J.** (1960). The Politics of Sub-Saharan Africa // Almond G., Coleman J. (eds.) *The Politics of Developing Areas*. — Princeton (NJ): Princeton University Press.
- Cornelius W., Craig A.** 1991. *The Mexican Political System in Transition*. — La Jolla (CA): Center for U.S.-Mexican Studies.
- Cox G.** 1997. *Making Votes Count*. — Cambridge (UK): Cambridge University Press.
- Dahl R.** 1992. Why Free Markets Are Not Enough // *Journal of Democracy*. Vol. 3. № 3.

- Diamond L.** 2002. Thinking about Hybrid Regimes // *Journal of Democracy*. Vol. 13. № 2.
- Dresser D.** 2002. Destapar la cloaca // *Proceso*. 16.02.
- Duverger M.** 1954. *Political Parties*. — N.Y.: John Wiley.
- Evans P., Rauch J.** 1997. Bureaucracy and Growth: Cross-national Analysis of the Effects of «Weberian» State Structures on Economic Growth // *American Sociological Review*. Vol. 65. № 5.
- Geddes B.** 1999a. *Authoritarian Breakdown: Empirical Test of a Game Theoretic Argument*. Paper presented at the 95th annual meeting of the American Political Science Association, Atlanta, GA. September 2—5.
- Geddes B.** 1999b. What Do We Know about Democratization after Twenty Years? // *Annual Review of Political Science*. Vol. 2.
- Gleditsch K., Ward M.** 2006. Diffusion and the International Context of Democratization // *International Organization*. Vol. 60. № 4.
- Greene K.F.** 2007. *Why Dominant Parties Lose: Mexico's Democratization in Comparative Perspective*. — N.Y.: Cambridge University Press.
- Holm J.** 1987. Elections in Botswana: Institutionalization of a New System of Legitimacy // Hayward F.M. (ed.) *Elections in Independent Africa*. — Boulder (CO): Westview.
- Howard M., Roessler P.** 2006. Liberalizing Electoral Outcomes in Competitive Authoritarian Regimes // *American Journal of Political Science*. Vol. 50. № 2.
- Hug S.** 2001. *Altering Party Systems*. — Ann Arbor: University of Michigan Press.
- Huntington S., Moore C.** 1970. *Authoritarian Politics in Modern Society: The Dynamics of Established One-party Dominant Systems*. — N.Y.: Basic Books.
- Keele L., Kelly N.** 2006. Dynamic Models for Dynamic Theories: The Ins and Outs of Lagged Dependent Variables // *Political Analysis*. Vol. 14. № 2.
- Kiewiet R.** 2000. Economic Retrospective Voting and Incentives for Policymaking // *Electoral Studies*. Vol. 19. № 2—3.
- Laver M., Schofield N.** 1990. *Multiparty Government*. — Oxford: Oxford University Press.
- Levitsky S., Way L.** 2002. The Rise of Competitive Authoritarianism // *Journal of Democracy*. Vol. 13. № 2.
- Levitsky S., Way L.** 2008. *Competitive Authoritarianism: The Origins and Evolution of Hybrid Regimes after the Cold War*. Manuscript. Harvard University, Cambridge (MA).
- Lipset S. M.** 1959. *Political Man*. — Garden City, NY: Doubleday.
- Lipset S.M., Rokkan S.** 1967. *Party Systems and Voter Alignments: Cross-National Perspectives*. — N.Y.: Free Press.
- Lopez-Cordova E., Meissner C.** 2005. *The Globalization of Trade and Democracy, 1870—2000* (NBER Working Paper № 11117). — Cambridge (MA): National Bureau of Economic Research.
- Magaloni B.** 2006. *Voting for Autocracy: Hegemonic Party Survival and Its Demise in Mexico*. — Cambridge (UK): Cambridge University Press.

- Osei-Hwedie** B.Z. 2001. The Political Opposition in Botswana: The Politics of Factionalism and Fragmentation // *Transformation*. Vol. 45.
- Pempel** T.J. 1990. Introduction // Pempel T.J. (ed.) *Uncommon Democracies: The One-Party Dominant Regimes*. — Ithaca, N.Y.: Cornell University Press.
- Powell** G.B., Whitten G.D. 1993. A Cross-national Analysis of Economic Voting // *American Journal of Political Science*. Vol. 37. № 2.
- Przeworski** A., Alvarez M., Cheibub J., Limongi F. 2000. *Democracy and Development*. — N.Y.: Cambridge University Press.
- Rodrik** D. 1999. Where Did all the Growth Go? // *Journal of Economic Growth*. Vol. 4. № 4.
- Roeder** P. 2001. *Ethnolinguistic Fractionalization (ELF) Indices, 1961 and 1985* (<http://weber.ucsd.edu/~proeder/elf.htm>).
- Sartori** G. 1976. *Parties and Party Systems*. — N.Y.: Cambridge University Press.
- Schedler** A. 2002. The Menu of Manipulation // *Journal of Democracy*. Vol. 13. № 2.
- Scheiner** E. 2006. *Democracy without Competition: Opposition Failure in a One-Party Dominant State*. — N.Y.: Cambridge University Press.
- Schmitt** K. 1970. *Communism in Mexico*. — Austin: University of Texas Press.
- Schumpeter** J. 1947. *Capitalism, Socialism, and Democracy*. — N.Y.: Harper.
- Selolwane** O.D. 2002. Monopoly Politikos: How Botswana's Opposition Parties Have Helped Sustain One-party Dominance // *African Sociological Review*. Vol. 6. № 1.
- Shefter** M. 1994. *Political Parties and the State: The American Historical Experience*. — Princeton (NJ): Princeton University Press.
- Smith** B. 2005. Life of the Party: The Origins of Regime Breakdown and Persistence under Single-Party Rule // *World Politics*. Vol. 57. № 3.
- Taylor** I. 2003. As Good as It Gets? Botswana's «Democratic Development» // Melber H. (ed.) *Limits to Liberation in Southern Africa*. — Pretoria (South Africa): Human Sciences Research Council.
- World Bank**. 1995. *Bureaucrats in Business: The Economics and Politics of Government Ownership*. — Oxford: Oxford University Press.
- World Bank**. 2008. *World Development Indicators*. — Washington (D.C.): Author.
- Zorn** C. 2001. Generalized Estimating Equation Models for Correlated Data: A Review with Applications // *American Journal of Political Science*. Vol. 45. № 2.

Перевод с английского Л.А.Галкиной и И.А.Скулкина
Консультант А.В.Карпов