



ПОЛИТИКА

Ю.Г.Коргунюк

## ЭЛЕКТОРАЛЬНЫЕ РАЗМЕЖЕВАНИЯ И МОТИВЫ ГОЛОСОВАНИЯ

**Ключевые слова:** выборы, электорат, мотивы, партия, кандидат, факторный анализ, размежевание

Социологам хорошо известно, как трудно добиться от избирателя внятного объяснения, почему он отдал голос тому или иному кандидату (партии). И дело не только в том, что респонденты не хотят говорить правду, — нередко они и сами не знают, чем руководствовались, совершая выбор.

Между тем существует источник, позволяющий существенно расширить наше понимание того, из каких соображений люди ставят галочки в избирательном бюллетене. Это сами результаты голосования, точнее, территориальные различия между ними. По тем или иным причинам избиратели, живущие в одной местности, поощряют своими голосами одних кандидатов (партии) и обделяют других, и их выбор отличается от выбора соседей. Складывающиеся в итоге устойчивые комбинации фаворитов и аутсайдеров позволяют делать определенные выводы относительно мотивов, которыми руководствуются голосующие, реализуя свое избирательное право.

Интерпретируя результаты выборов, исследователю трудно не ставить себя на место голосующих, подразумевая, что последние имеют некое представление о сложившейся политической ситуации, если и не тождественное его, исследователя, представлению, то как минимум обладающее известной целостностью и пусть не вполне, но соответствующее действительности. Однако подобную цельную картину держит в голове лишь весьма незначительная доля электората — в основном сторонники тех или иных партий (или, шире, идейно-политических течений). Большой частью избирателей происходящее в политической сфере воспринимается как броуновское движение. Отдать предпочтение кому-то из участников этого брожения избирателя побуждает отнюдь не вера, что тот предлагает самый разумный проект развития общества, а более приземленные и нередко случайные факторы — начиная с соображений выгоды и заканчивая удачной предвыборной рекламой.

Другими словами, электорат многолик, и движут им самые разнообразные мотивы: идеологические, прагматические, нежелание ссориться с начальством, симпатичное лицо партийного лидера и т.д. Все это так или иначе отражается на территориальных особенностях результатов голосования. Если, допустим, в одном округе за СПС и «Яблоко»

отдано больше голосов, чем в другом, зато меньше, чем за КПРФ и блок «Коммунисты, трудящиеся России — за Советский Союз», то данное расхождение можно объяснить различиями в видении избирателями путей развития страны, то есть проявившееся размежевание получает осмысленную идеологическую интерпретацию. Вариативность же поддержки блоков «Единство» и «Отечество — Вся Россия» говорит скорее о прагматической мотивации электората, одна часть которого ориентируется на федеральную бюрократию, другая — на региональную. А вот, например, успех блока Российской партии пенсионеров и Партии социальной справедливости в 186-м Советском избирательном округе Челябинской области на выборах 2003 г. — несомненное следствие высокой популярности баллотировавшегося здесь лидера РПП В.Гартунга.

Таким образом, теории, объясняющие поведение избирателей идейными предпочтениями, прагматическими интересами, личным влиянием лидеров и т.п., легко находят в российской практике эмпирические подтверждения. И в этом нет ничего удивительного, поскольку именно из эмпирических наблюдений все эти теории некогда и выросли. Требуется, однако, не столько обнаружить соответствие либо несоответствие какой-либо концепции конкретному случаю, сколько определить, с комбинацией каких факторов мы имеем дело в каждом конкретном случае и в какой пропорции эти факторы сочетаются друг с другом.

Главный инструмент, позволяющий решить эту задачу, — факторный анализ, уже применявшийся при изучении электоральных данных в постсоветской России<sup>1</sup>. Недостатком проведенных исследований является то, что их предметом были данные по стране в целом и полученные результаты позволяли выявить только наиболее общие тенденции и наиболее заметные размежевания. Благодаря этому фиксировались основные тренды в изменении поведения российских избирателей, но вопрос о мотивах голосования оставался без ответа — уже хотя бы потому, что слишком широкий охват нивелировал разницу между непохожими друг на друга регионами. В итоге выявление значимых электоральных размежеваний сильно походило на выведение средней температуры по больнице.

Для того чтобы понять, какими мотивами руководствуются крупные группы избирателей при принятии решения, за кого голосовать, необходимо опуститься на более низкий уровень — уровень регионов (субъектов Федерации) или еще ниже — одномандатных избирательных округов (по крайней мере, до отмены последних на выборах в Государственную Думу РФ). В настоящей статье приводятся некоторые результаты проделанной работы.

Статья состоит из пяти частей: в первой изложена методика исследования, в остальных — результаты ее применения к данным думских выборов 1995, 1999, 2003 и 2007 гг.

<sup>1</sup> Ахременко 2007, 2008, 2009; Коргунок 2009, 2010 и др.

**Методика  
исследования**

Главная цель применения факторного анализа к результатам голосования заключается в том, чтобы выявить устойчивые комбинации участников выборов, складывающиеся по разные стороны электоральных размежеваний, и предложить убедительную интерпретацию сути этих размежеваний. Поскольку такие комбинации возникают при условии, что в разных регионах участие в избирательных кампаниях принимают одни и те же игроки, основное внимание было уделено выборам федерального уровня, проводимым по партийным спискам. Данные по выборам депутатов-одномандатников использовались только в качестве вспомогательного средства — интерпретация выявляемых в этом случае размежеваний требует слишком глубокого погружения в детали и невозможна без согласованных усилий широкого коллектива исследователей. В известной степени заменой подобным усилиям может послужить выявление корреляционных связей между голосованием за партии и за кандидатов-одномандатников в соответствующих избирательных округах.

Устойчивость комбинаций политических игроков, от региона к региону оказывающихся по разные стороны размежеваний, свидетельствует как минимум о существовании определенных стереотипов в восприятии большими группами избирателей политического «пейзажа», и далеко не всегда эти стереотипы обусловлены идеологическими предпочтениями (то есть теми, которые наиболее понятны наблюдателю). Когда по одну сторону размежевания помещаются либералы, а по другую — коммунисты (иногда в сочетании с жириновцами или аграриями), все относительно ясно: налицо противостояние реформистов и антиреформистов. Но когда в роли «союзников» либералов выступают Конгресс русских общин (1995), «Отечество — Вся Россия» (1999), «Родина» (2003) или даже коммунисты (в ряде регионов, например в Москве, такое происходило во время едва ли не всех думских кампаний), становится очевидно, что идеологические предпочтения играют тут далеко не главную роль, уступая соображениям ценностного либо прагматического характера, а иногда и вовсе имеет место реакция на административное давление либо «механические» последствия этого давления.

<sup>2</sup> Коргунок 2009, 2010.

В предыдущих статьях автора<sup>2</sup> был рассчитан и обоснован коэффициент вклада в размежевание. Напомню его формулу:

$$v_{\text{парт}} = \frac{(r_s - r_i) |f_{\text{парт}}|}{r_s d_{\text{парт}}},$$

где  $r_s$  — коэффициент корреляции двух рядов цифр, полученных после суммирования результатов объединений, чьи факторные нагрузки имеют одинаковый знак — положительный либо отрицательный;  $r_i$  — коэффициент корреляции тех же двух рядов при исключении результата, полученного партией, для которой вычисляется коэффициент вклада;  $|f_{\text{парт}}|$  — модуль факторной нагрузки для партии по данному фактору;  $d_{\text{парт}}$  — среднее арифметическое доли голосов, полученных партией.

**NB!** Опытным путем было выяснено, что при расчете коэффициента целесообразнее использовать не модуль факторной нагрузки, а ее значение — с положительным либо отрицательным знаком: тогда и коэффициент может приобретать либо положительное, либо отрицательное значение. Если в результате расчетов коэффициент вклада в размежевание оказывается со знаком, противоположным знаку факторной нагрузки, это, как правило, указывает на то, что в данных имеется лакуна, возникшая вследствие исследовательской ошибки либо прямой фальсификации со стороны организаторов выборов. Кроме того, поскольку коэффициент вклада может рассчитываться не только для партий, но и для любых других участников выборов, в том числе кандидатов-одномандатников, его целесообразно переименовать из  $V_{part}$  в  $V_{cleav}$ , а  $f_{part}$  и  $d_{part}$  исправить на  $f_{part}$  и  $d_{part}$  (здесь *part* обозначает не партию, а участника выборов — participant). Таким образом, формула приобретает следующий вид:

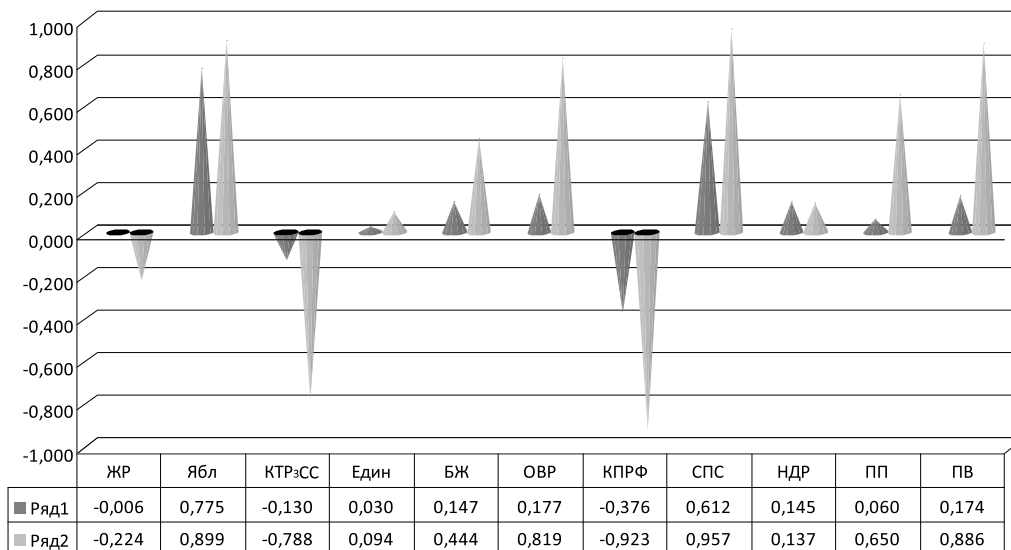
$$V_{cleav} = \frac{(r_s - r_i) f_{part}}{r_s d_{part}} .$$

В свое время автор возлагал на этот инструмент большие надежды, однако опыт показал, что, будучи рассчитан на основе факторных нагрузок, данный коэффициент должен использоваться не самостоятельно, а в сочетании с показателями этих нагрузок. В этом случае он способен уточнить некоторые важные детали, а также послужить своего рода индикатором наличия размежевания. Дело в том, что расчет коэффициента строится на предположении, что размежевание существует. Однако далеко не каждый выявленный фактор может быть истолкован как размежевание. Приведу для примера две диаграммы, в которых представлены факторные нагрузки и коэффициенты вклада в размежевание, рассчитанные для совершенно не связанных друг с другом случаев.

В *диаграмме 1* отображены факторные нагрузки и коэффициенты вклада в размежевание избирательных объединений и блоков для фактора 1, рассчитанного для результатов голосования по партийным спискам на думских выборах 1999 г. в Астраханской области. Нетрудно заметить, что, в соответствии с факторными нагрузками, имеется очевидное размежевание между коммунистами (КПРФ и блок «Коммунисты, трудящиеся России — за Советский Союз») и объединениями, которые можно условно отнести к лагерю модернистов, то есть политическими силами, признающими неизбежность движения страны по новым, рыночным рельсам («Яблоко», СПС, «Отечество — Вся Россия», Партия пенсионеров и даже «Блок Жириновского»). Значения же коэффициентов вклада в размежевание уточняют, что наиболее важную роль в этом противостоянии играют «Яблоко» и СПС, с одной стороны, и КПРФ — с другой.

**Диаграмма 1** Распределение факторных нагрузок и коэффициентов вклада в размежевание для фактора 1, рассчитанных для итогов голосования по партийным спискам на думских выборах 1999 г. в Астраханской области<sup>3</sup>

## Коммунисты—модернисты



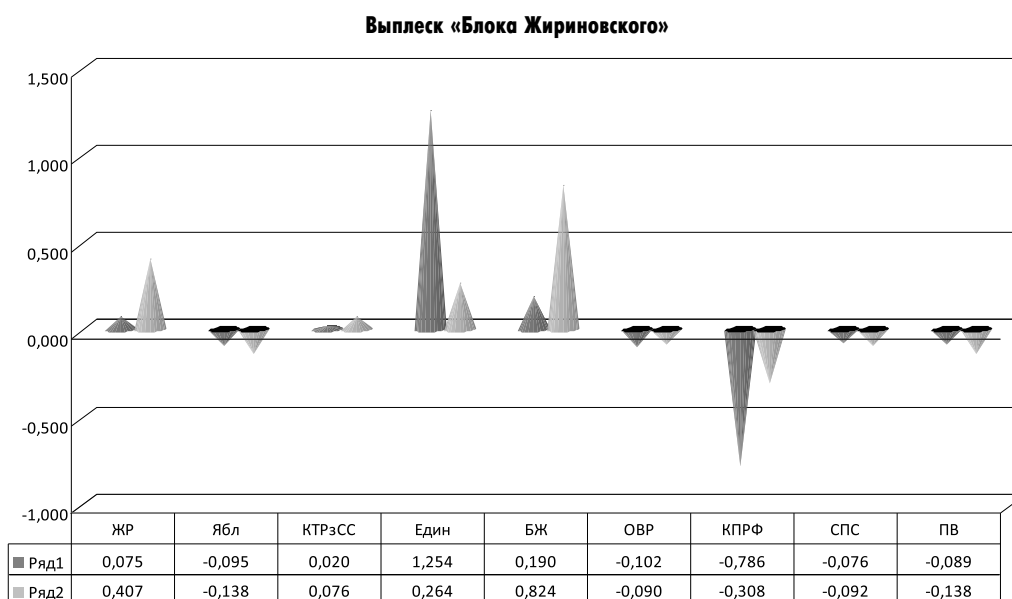
<sup>3</sup> Здесь и далее: светлые конусы — значения факторных нагрузок для каждого из участников выборов; темные конусы — значения коэффициента вклада в размежевание. Расшифровка аббревиатур дана в Приложении.

Но это тот случай, когда фактор указывает на размежевание, охватывающее все политическое пространство. *Диаграмма 2*, отображающая результаты фактора 3 для итогов голосования по партийным спискам на выборах 1999 г. по 65-му Почепскому избирательному округу (Брянская область), представляет несколько иную ситуацию. Судя по коэффициентам вклада в размежевание, перед нами противостояние «Единства» и КПРФ. Однако у этих участников выборов слишком малые факторные нагрузки; высокая — только у «Блока Жириновского», коэффициент вклада в размежевание у которого, в свою очередь, совсем небольшой. Следовательно, факторный анализ в данном случае указывает не на реальное размежевание, а на высокие индивидуальные показатели «Блока Жириновского» (в дальнейшем для краткости я буду обозначать подобную ситуацию термином «выплеск»).

Выходит, ориентироваться нужно в первую очередь на показатели факторной нагрузки. Но надо ли тогда вообще рассчитывать коэффициент вклада в размежевание? Надо, поскольку в ряде случаев это оказывается как минимум бесполезным.

Во-первых, иногда размежевание (особенно это касается размежеваний второго, третьего и последующих порядков) не слишком четко

**Диаграмма 2** Распределение факторных нагрузок и коэффициентов вклада в размежевание для фактора 3, рассчитанных для итогов голосования по партийным спискам на думских выборах 1999 г. по 65-му Почепскому избирательному округу (Брянская область)

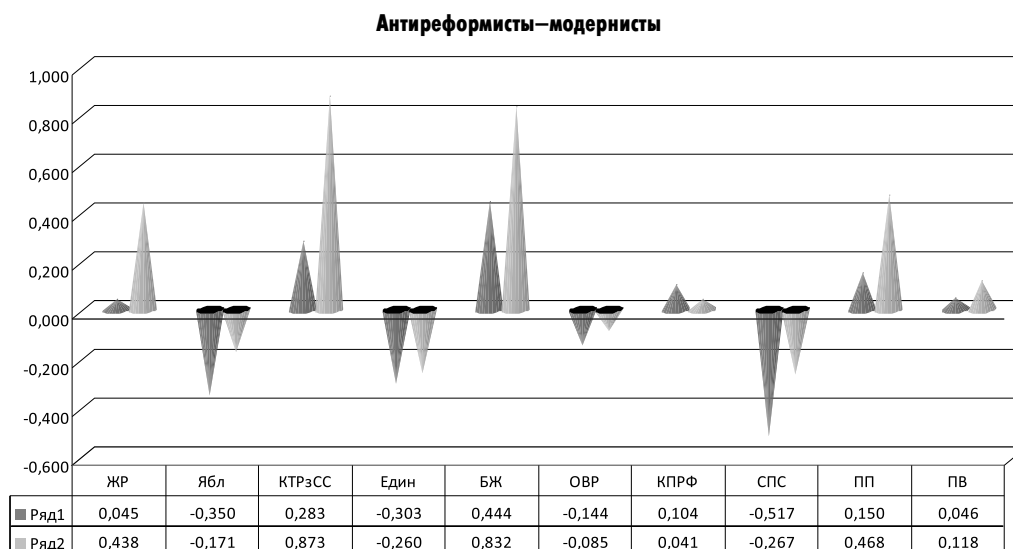


выражено: у одной из противостоящих сторон факторные нагрузки могут быть невелики. В этой ситуации значения коэффициентов вклада в размежевание дают понять, что мы имеем дело пусть и со слабо проявленным, но тем не менее размежеванием, охватывающим все политическое пространство. В качестве примера можно обратиться к результатам фактора 2 для итогов голосования по партийным спискам на выборах 1999 г. по 64-му Брянскому избирательному округу (Брянская область), представленным в *диаграмме 3*.

Здесь обнаруживается противостояние между КТРэСС, жириновцами, «Женщинами России» и «пенсионерами», с одной стороны, и СПС, «Единством» и «Яблоком», с другой. У последних, правда, малы факторные нагрузки, но показатели коэффициента вклада в размежевание со всей очевидностью указывают на размежевание по линии «антиреформисты—модернисты», являвшееся ведущим на выборах 1995 г., но несколько подувядшее к 1999 г.

Еще более важен коэффициент вклада в размежевание для выявления пробелов, вызванных выпадением из анализа неких существенных данных. Иногда такое выпадение обнаруживается чисто случайно. Так, в частности, произошло при анализе итогов голосования по

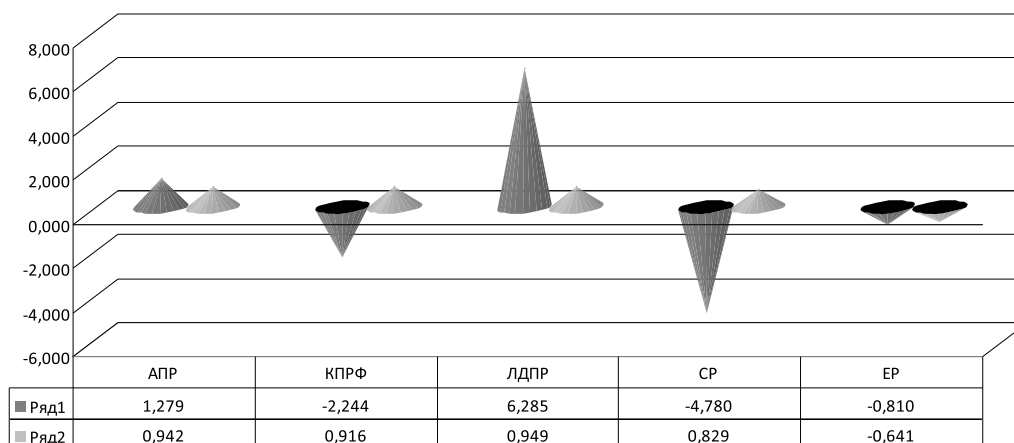
**Диаграмма 3** Распределение факторных нагрузок и коэффициентов вклада в размежевание для фактора 2, рассчитанных для итогов голосования по партийным спискам на думских выборах 1999 г. по 64-му Брянскому избирательному округу (Брянская область)



партийным спискам на выборах 2007 г. по Чукотскому автономному округу. *Диаграмма 4* демонстрирует вопиющее противоречие между значениями факторной нагрузки и коэффициента вклада в размежевание у основных участников. Факторные нагрузки говорят о типичном противостоянии «партии власти» («Единой России») и остальных участников голосования. Но судя по зашкаливающим за всякие разумные пределы показателям коэффициента вклада в размежевание, налицо скорее размежевание между «Справедливой Россией» и КПРФ, с одной стороны, и ЛДПР, с другой. Опыт показывает, что подобное обычно имеет место, если из анализа исключены данные, отличительной характеристикой которых, помимо всего прочего, является весьма неравномерное распределение.

Какие же данные могли выпасть в этом случае? Из анализа были исключены только данные по партиям, чьи результаты не превышали 1% голосов. Как правило, такая операция мало что меняет в общей картине. Возвращение в анализ результатов этих партий ни к чему не привело — контрастное различие между показателями факторных нагрузок и коэффициентов вклада в размежевание сохранилось. И только суммирование результатов всех партий по каждой из территориальных комиссий позволило понять причину столь резкого расхождения. Оказалось, что вместо того, чтобы, как положено, составлять примерно 100%,

**Диаграмма 4** Распределение факторных нагрузок и коэффициентов вклада в размежевание для фактора 1, рассчитанных для итогов голосования по партийным спискам на думских выборах 2007 г. по Чукотскому АО



сумма этих результатов в отдельных территориальных комиссиях близка к 90%, а в одной, Шмидтовской, и вовсе к 85%. Выяснилось, что на Чукотке на этих выборах весьма существенной была доля недействительных бюллетеней, во всех остальных случаях не превышавшая десятых долей процента. Введение соответствующих данных в анализ дало картину, отображенную в *диаграмме 5*.

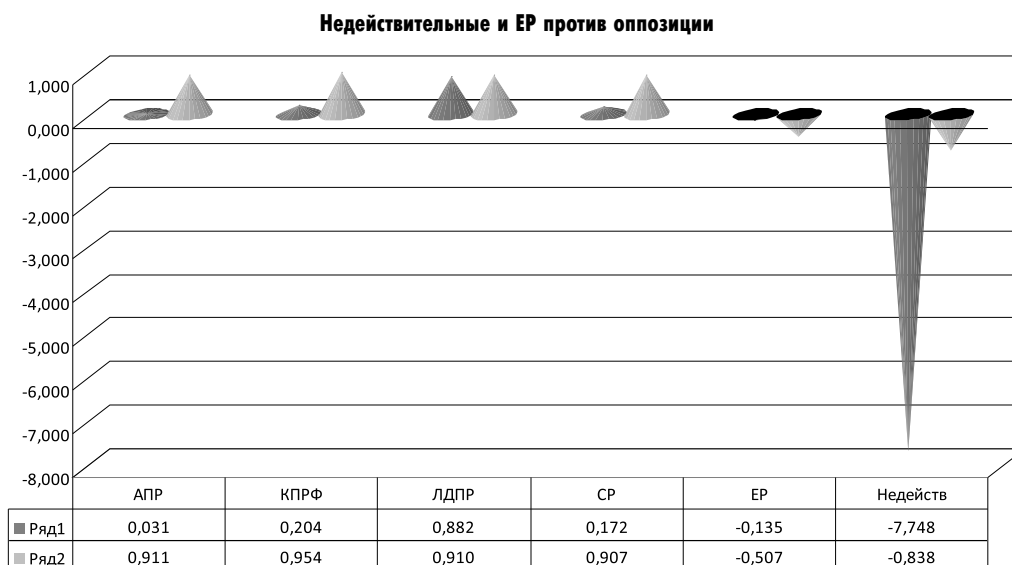
Как видим, здесь основной массе участников выборов противостоит не столько «Единая Россия», сколько графа «недействительные бюллетени» — с большим показателем факторной нагрузки, чем у ЕР, и крайне высоким значением коэффициента вклада в размежевание (что объясняется широкой амплитудой колебаний доли недействительных бюллетеней — от 0,72% в Анадырской ТИК до 14,42% в Шмидтовской). Другими словами, отнюдь не высокие результаты «Единой России» (от 73 до 85%), а именно протестное голосование определяло политическое лицо региона.

Выявление и интерпретация факторов — первый этап исследования. Второй — их классификация. Пока размежевания изучались в общероссийском масштабе, необходимость в ней отсутствовала, поскольку объектов классификации было не так много. С переходом исследования на уровень регионов разнообразие противостоящих друг другу комбинаций игроков заметно увеличилось, в связи с чем потребовалось отнести их к тому или иному классу (типу).

В основу классификации была положена степень осознанности выбора избирателя. Высшей степенью осознанности обладает выбор по



**Диаграмма 5** Распределение факторных нагрузок и коэффициентов вклада в размежевание для фактора 1, рассчитанных для итогов голосования по партийным спискам на думских выборах 2007 г. по Чукотскому АО с учетом графы «недействительные бюллетени»



идеологическим основаниям, который избиратель осуществляет исходя из представления о расстановке политических сил, причем это представление в общих чертах соответствует позиции, декларируемой самими участниками избирательной кампании. Так, если главными противостоящими сторонами по тому или иному фактору являются «Яблоко» и «Демвыбор России» (Союз правых сил), с одной стороны, и КПРФ с «Коммунистами — Трудовой Россией», с другой, это с очевидностью свидетельствует о том, что в своем выборе избиратели руководствуются в первую очередь идеологическими соображениями.

Однако нередко голосующие помещают того или иного участника выборов совершенно не в тот политический лагерь, куда он пытается «записать» себя сам. Так было, в частности, с Конгрессом русских общин в 1995 г., «Отечеством — Всей Россией» в 1999-м, «Родиной» в 2003-м — несмотря на их стремление представить себя главными оппонентами реформаторов, в большинстве регионов избиратели упорно зачисляли их в одну компанию с либералами. И лишь «продвинутый» электорат Москвы и Санкт-Петербурга замечал разницу и разводил их по разные стороны баррикад.

Это означает, что в своей массе избиратели пропускали мимо ушей все, что участники электорального процесса внушали им откры-

тым текстом, и обращали внимание лишь на язык, которым с ними говорили. Поскольку язык, которым изъяснялись и КРО, и ОВР, и «Родина», был весьма близок к тому, на котором обращались к своему избирателю СПС и «Яблоко», в общественном сознании первые оказались непосредственными соседями вторых. В данном случае выбор избирателя носил скорее *ценностный* характер, поскольку в основе схожести политических «наречий» лежит прежде всего общность системы ценностей.

Кроме того, голосующие осуществляют свой выбор и исходя из *прагматических* соображений, подобных тем, о которых писал Э.Даунс в своей «Экономической теории демократии», когда пытался объяснить поведение избирателей их (не)удовлетворенностью своим материальным положением<sup>4</sup>. С.Липсет и С.Роккан, говоря о «аграрно-индустриальном» размежевании или противостоянии работодателей и наемных работников<sup>5</sup>, тоже вели речь о вполне прагматически осознаваемых конфликтах интересов.

<sup>4</sup> Downs 1957.

<sup>5</sup> Lipset, Rokkan 1967.

На макроуровне данные размежевания могут совпадать с определенными идеологическими дихотомиями: «либералы—консерваторы», «социалистические — буржуазные партии». Однако полными такие совпадения кажутся только с высоты птичьего полета, да и то исключительно в силу стремления политиков подкрепить выдвигаемые ими идеи опорой на осязаемый материальный интерес. Причем удается это далеко не всегда. Бесчисленное множество партий так и не сумело убедить избирателей, что именно их программы наиболее соответствуют насущным интересам и потребностям широких масс. С другой стороны, прагматические соображения избирателей нередко выносят наверх политические организации, чьи программные тезисы и предвыборные обещания имеют неустрашимый привкус того, что в просторечии зовется бредом сивой кобылы.

В принципе талант популиста (а может, и политика вообще) состоит в том, чтобы возвышенными речами затронуть в душах как можно более широкого круга избирателей некую прагматическую струнку и сделать это в максимально комплиментарной форме. Националисты редко призывают дискриминировать «иностранцев» ради обеспечения привилегированного положения местному населению; как правило, они говорят о необходимости «беречь вековые традиции», создавать условия для сохранения и развития отечественной культуры и т.п. Однако апелляция к материальным интересам здесь очевидна.

В условиях постсоветской России наиболее распространенными прагматическими соображениями, проецирующимися на результаты голосования, являются мотивы местнического либо националистического характера. Например, когда в качестве основных антагонистов выступают ОВР и «Единство» (выборы-99), налицо размежевание между теми, кто больше склонен доверять региональному начальству, и теми, у кого остались надежды только на центр, — и в том и в другом случае выбор весьма прагматичен. Если же, допустим, на противоположных

полюсах оказались ЛДПР и «Нур», то размежевание имеет явную национальную окраску, причем не отвлеченно идеологическую, а вполне «земную» — обусловленную, как правило, напряженными отношениями между русским населением столицы национальной республики и исповедующими ислам жителями сельских окраин.

Идеологическая, ценностная и прагматическая мотивации предполагают модель голосования, в которой избиратель выступает в качестве субъекта электорального выбора. Распространены вместе с тем и такие ситуации, когда голосующие являются скорее объектом воздействия со стороны активных участников избирательного процесса. Можно выделить три класса подобных ситуаций — в зависимости от того, к какому типу эти участники относятся: 1) органы власти и должностные лица; 2) партии и блоки, не обладающие административным ресурсом; 3) индивидуальные персоны, чье влияние на избирателей также не имеет властной природы.

Первый класс (назовем его *властным*, или *административным*) не исключает активности определенной части электората. Напротив, если бы не сопротивление последней административному давлению, не было бы соответствующего размежевания, и факторный анализ не смог бы его обнаружить. Однако именно податливость значительной части населения на это давление создает почву для существования такого фактора, как влияние на избирателя со стороны органов власти и должностных лиц. К данному классу факторов можно отнести размежевания, в основе которых лежит противостояние между партиями, обладающими административным ресурсом, и остальными участниками электорального процесса.

Второй класс предполагает восприимчивость электората к воздействию, не связанному ни с апелляцией к идеологическим воззрениям, ценностям и практическим интересам, ни с административными рычагами. Это могут быть особые проявления партийной активности в конкретной местности, удачно организованная предвыборная кампания (включая хорошо оплаченную рекламу), наличие знаковых персон в региональных списках избирательных объединений и т.п. Этот класс факторов (обозначим его как *имиджевый*) тоже не исключает активности известной части электората. Другое дело, что эта активность чаще всего носит негативный характер и выражается в голосовании против всех. К данному классу я отношу, во-первых, те размежевания, которые не удастся интерпретировать в силу отсутствия аналогов в других регионах (можно, конечно, привлечь к их истолкованию специалистов из соответствующих субъектов РФ, но это задача будущих исследований); во-вторых, размежевания, главную роль в которых играет кандидат «против всех»; в-третьих, размежевания, охватывающие незначительную часть политического пространства (то есть такие, в которых не принимает участия подавляющее большинство политических игроков); в-четвертых, ситуации, в которых высоким показателям отдельных

участников нет противовеса по другую сторону нулевой отметки (ранее мы договорились называть данные случаи выплесками).

Выявление третьего класса факторов (*персонального* влияния на голосование по партийным спискам) требует особой процедуры. Разумеется, когда на выборах 1995 г. в Курской области второй по значимости фактор характеризуется противостоянием Социал-патриотического движения «Держава» ряду других антиреформистских объединений (ЛДПР, АПР, «Коммунисты — Трудовая Россия — за Советский Союз»), не возникает сомнения, что все дело в личной популярности лидера СПДД А. Руцкого, обеспечившего своей организации преимущество перед остальными оппозиционерами. Однако в большинстве случаев подобное персональное влияние не столь очевидно, и для его обнаружения необходимо более глубокое знание ситуации в регионах. В идеале, конечно, правильнее было бы обратиться к помощи коллег из соответствующих субъектов РФ, но это, как уже отмечалось, задача будущего. Пока же я ограничусь сравнением результатов анализа данных по одномандатным округам — по партийным спискам, с одной стороны, и по одномандатникам, с другой.

Главная проблема здесь — интерпретация факторов (размежеваний), характеризующих голосование за одномандатников. Если вновь отложить на будущее обращение к помощи региональных коллег, то остается одно — интерпретировать эти размежевания с помощью матрицы корреляционных связей между результатами, полученными, с одной стороны, кандидатами-одномандатниками, с другой — различными избирательными объединениями. Во всяком случае, это поможет выяснить, насколько «политическим» являлось голосование за одномандатников в том или ином субъекте Федерации.

Возможны три варианта. Первый вариант: голосование за одномандатников никак не связано с голосованием за партии, в том числе за те, от которых они были выдвинуты. В качестве примера приведу матрицу корреляций между результатами голосования за партийные списки и за одномандатников по 10-му Буйнакскому округу (Дагестан) на выборах 1999 г. (см. *табл. 1*). Здесь почти не видно сильных корреляционных связей — ни положительных, ни отрицательных. Очевидно, что в данном случае голосование не было мотивировано политически, и все выявленные факторным анализом противостояния (четыре фактора с собственным значением больше единицы) можно интерпретировать как соревнование персональных ресурсов кандидатов.

При втором варианте мы встречаем явную положительную корреляцию между результатами голосования за кандидатов-одномандатников и за выдвинувшие их партии, но со слабыми связями между результатами голосования за кандидатов и за все прочие партии. В этом случае либо кандидат «тянет» партию, либо наоборот — партия кандидата. Выяснить, кто кому обязан, довольно просто — достаточно посмотреть, у кого результаты лучше.

**Таблица 1** Матрица корреляций между результатами голосования за партийные списки и за одномандатников по 10-му Буйнакскому округу (Дагестан) на выборах 1999 г.

	<i>Единство</i>	<i>ОВР</i>	<i>КПРФ</i>	<i>СПС</i>	<i>ПВ</i>
Г.Аскерханов	0,281	0,308	-0,332	-0,211	-0,176
М.Гаджиев	-0,129	0,131	0,015	0,051	-0,101
Г.Кувда	-0,144	0,136	0,043	-0,101	-0,036
Р.Магомедрагимов	-0,454	-0,221	0,544	-0,238	-0,056
Г.Омаров	0,244	-0,187	-0,143	0,306	0,156
М.Саидов	0,390	-0,200	-0,208	0,148	-0,008
Ш.Тайгибов	0,161	0,204	-0,267	0,007	0,016
М.Толбоев	0,087	0,138	-0,219	0,193	0,127
Против всех	0,083	0,087	-0,248	0,238	0,448

Наконец, третий вариант подразумевает жесткую систему отрицательных и положительных связей между результатами голосования за кандидатов-одномандатников и за политические партии. Причем в этом случае уже не важно, какая именно партия выдвинула данного кандидата; важно, с результатами каких партий его личные результаты коррелируют положительно, а с какими — отрицательно. Для примера приведу матрицу корреляций между результатами голосования за партийные списки и за одномандатников по 146-му Ростовскому округу (Ростовская область) на выборах 2003 г. (см. *табл. 2*). Первый по значимости фактор указывает на противостояние кандидата от «Яблока» М.Емельянова большинству остальных кандидатов, прежде всего М.Зайналабидову (ЛДПР), В.Чернову («Великая Россия — Евразийский Союз») и кандидату «против всех». Показательно, что у результатов Емельянова слабая отрицательная связь с результатами «Яблока», зато весьма сильная положительная — с результатами «Единой России», тогда как у Зайналабидова, Чернова и «против всех» — сильные положительные связи с СПС, «Яблоком» и «Родиной» и сильная отрицательная с «Единой Россией». То есть, перед нами типичнейшее противостояние между кандидатом, опирающимся на административный ресурс, и кандидатами от «общественности».

В связи с этим размежевания между кандидатами интерпретируются прежде всего в соответствии с матрицей корреляционных связей. При расхождении между формальной партийной принадлежностью кандидата и его положением в структуре корреляционных связей предпочтение отдается данным матрицы. При отсутствии сильных корреляционных связей между партийными и индивидуальными результатами размежевание истолковывается как обусловленное персональными ресурсами кандидатов — за исключением случаев, когда среди главных

**Таблица 2 Матрица корреляций между результатами голосования за партийные списки и за одномандатников по 146-му Ростовскому округу (Ростовская область) на выборах 2003 г.**

	<i>КПЕ</i>	<i>СПС</i>	<i>РПП-ПСС</i>	<i>Ябл</i>	<i>НК-АР</i>	<i>АПР</i>	<i>НПРФ</i>
В.Бессонов	0,631	-0,651	-0,543	-0,677	0,590	0,809	0,316
М.Емельянов	0,315	-0,371	-0,333	-0,318	-0,824	0,062	-0,348
М.Зайналабидов	-0,895	0,723	0,856	0,744	0,472	-0,777	0,515
Б.Стуров	-0,487	0,326	0,254	0,413	-0,176	-0,482	-0,161
В.Чернов	-0,437	0,734	0,334	0,662	0,159	-0,343	-0,440
Против всех	-0,744	0,824	0,775	0,784	0,485	-0,594	0,252

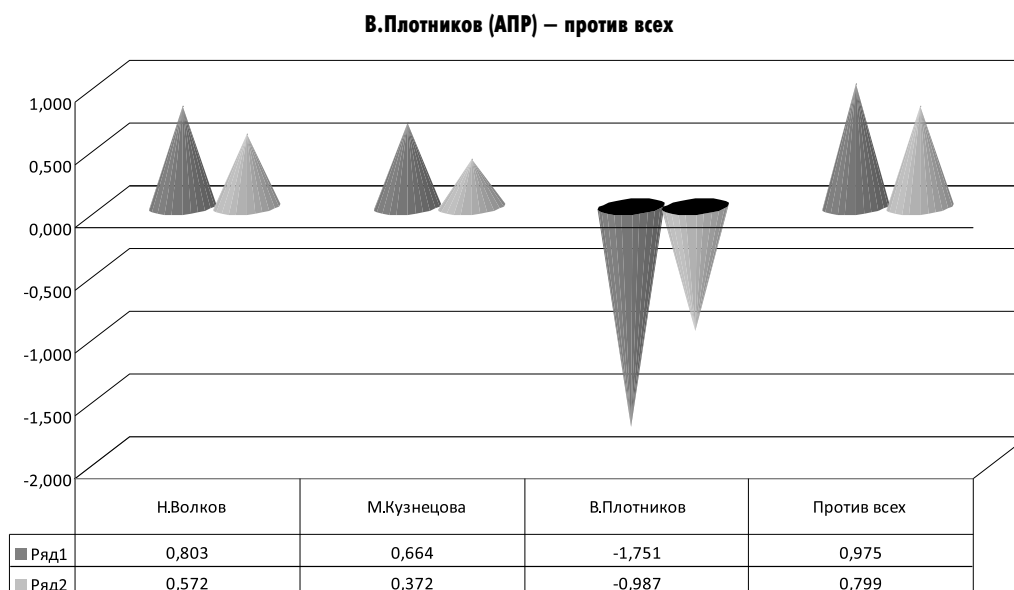
	<i>Родина</i>	<i>ЛДПР</i>	<i>ПВР-РПЖ</i>	<i>ЕР</i>	<i>КПРФ</i>	<i>ПВ</i>
В.Бессонов	-0,304	-0,201	0,131	0,041	0,904	0,718
М.Емельянов	-0,648	-0,602	-0,691	0,874	-0,126	-0,662
М.Зайналабидов	0,986	0,977	0,666	-0,839	-0,665	0,063
Б.Стуров	0,302	0,187	0,239	-0,169	-0,282	-0,616
В.Чернов	0,476	0,242	0,325	-0,691	-0,209	0,081
Против всех	0,899	0,801	0,694	-0,968	-0,498	0,286

фигурантов размежевания есть кандидат «против всех». Поскольку у этого «кандидата» не может быть никаких личных ресурсов, его показатели трактуются как производное от общей ситуации в избирательном округе, и соответствующее размежевание (фактор) включается в категорию имиджевых.

Далее результаты факторного анализа по голосованию за одномандатников сопоставляются с результатами по голосованию за партийные списки — с целью выявления случаев, когда выход тех или иных партий в число главных участников размежеваний может быть истолкован как следствие личного влияния связанных с ними одномандатников.

Надо отметить, что случаи, когда структурное доминирование партии является заслугой выдвинутого ею одномандатника, крайне редки — их можно буквально пересчитать по пальцам. Такие случаи связаны в основном с кандидатами от Аграрной партии России. Так, на выборах 2003 г. лидер АПР В.Плотников, баллотировавшийся по 72-му Михайловскому одномандатному округу и противостоявший по первому фактору всем остальным кандидатам, вне всякого сомнения, обеспечил собственной партии структурное доминирование при голосовании по спискам (см. *диаграммы 6 и 7*). Однако в силу того, что в Волгоградской области четыре одномандатных округа, в целом по региону эффект структурного доминирования АПР оказался сглажен и на общих результатах факторного анализа не отразился.

**Диаграмма 6** Распределение факторных нагрузок и коэффициентов вклада в размежевание для фактора 2, рассчитанных для итогов голосования за кандидатов-одномандатников на думских выборах 2003 г. по 72-му Михайловскому одномандатному округу (Волгоградская область)



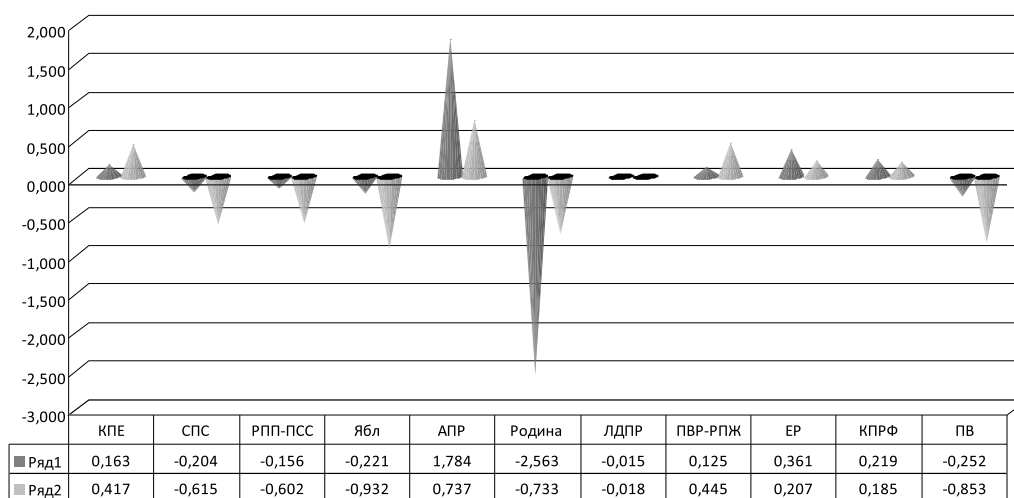
Конечно, сильное влияние кандидатов от АПР на полученные партией результаты во многом было связано с использованием местного административного ресурса. Но поскольку сами кандидаты-аграрии этим ресурсом, как правило, не обладали и использовали его опосредованно, через личные связи с местными сельскими руководителями, то данное влияние правильнее будет отнести к персональному, а не к административному.

С другими партиями дело обстоит еще сложнее. Личная популярность кандидата-одномандатника могла заметно повысить результаты выдвинувшей его партии, но это редко приводило к существенному изменению структуры размежеваний. Ведь и собственные успехи кандидата чаще всего были обусловлены не его выдающимися достоинствами, а способностью уловить господствующие настроения и учесть их в своей предвыборной агитации.

Даже в упомянутом выше случае, когда на выборах 2003 г. лидер Российской партии пенсионеров Гартунг обеспечил РПП-ПСС более 20% голосов в своем избирательном округе (против 3,09% в целом по

**Диаграмма 7** Распределение факторных нагрузок и коэффициентов вклада в размежевание для фактора 2, рассчитанных для итогов голосования по партийным спискам на думских выборах 2003 г. по 72-му Михайловскому одномандатному округу (Волгоградская область)

**АПР против партий, лишенных административного ресурса, – фактор В.Плотникова**



стране), это вовсе не повлекло за собой структурного доминирования блока даже в указанном округе. Размежевание, в котором блок РПП-ПСС противостоял ЛДПР и КПРФ, оказалось только третьим по значимости (после размежеваний по линии «патерналисты—самоуправленцы» и «власть—оппозиция»). Впрочем, в целом по области этот фактор вышел на второе место — благодаря сильному отклонению результатов РПП-ПСС в 186-м округе от средних по Челябинской области.

Тем не менее случаи персонального воздействия кандидатов и лидеров на структуру электоральных размежеваний имели место и приняты мною во внимание. К сожалению, далеко не в каждом одномандатном округе было достаточное число территориальных избирательных комиссий, чтобы провести факторный анализ (необходимо не менее шести). Во многих округах их насчитывалось всего шесть, что делало расчеты малонадежными из-за большого количества кандидатов, превосходившего, как правило, число ТИК. Нередко это заставляло исключать из анализа участников не только с незначительными (менее 3%), но и с весьма существенными результатами. Однако здесь, как правило, тоже прослеживались устойчивые (с точки зрения структуры



корреляционных связей) комбинации игроков, допускающие вполне внятную интерпретацию результатов.

Кроме шести означенных типов мотивации — идеологической, ценностной, прагматической, а также обусловленной административным, имиджевым и персональным воздействием на избирателей — нелишне ввести и переходные классы. В частности, во многих случаях одна из сторон размежевания была едина на уровне идейных установок, тогда как другая — максимум на ценностном уровне. Для обозначения этого класса факторов используется термин «идейно-ценностные размежевания». К таковым, в частности, относится размежевание между модернистами и антиреформистами («красными» традиционалистами), игравшее ведущую роль на выборах 1995 г.

Аналогичная картина может быть выявлена и для других ситуаций. Так, иногда организации, объединенные идейными либо ценностными установками, противостояли партиям и блокам, апеллирующим к прагматическим интересам. Размежевание между идеократами и прагматиками отнесено к классу, занимающему промежуточное положение между ценностным и прагматическим.

В свою очередь, класс факторов, связанных с воздействием на избирателя со стороны органов власти и должностных лиц, следует разбить на три подкласса. В частности, нужно отделить друг от друга ситуации противостояния между властью и «общественностью» и между властью и оппозицией. В первом случае «партия власти» либо группа организаций, пользующихся административным ресурсом, противопоставит объединениям, такой возможности лишенным и по этой причине прибегающим главным образом к публично-политическому воздействию на избирателей. Во втором случае речь идет о противостоянии не между властью и «невластью», а между «партией власти» и основными оппозиционными силами, достаточно влиятельными и в некоторых регионах способными даже победить на выборах. В качестве третьего подкласса я выделяю ситуации, когда противостояние между властью и оппозицией имеет четко выраженную идеологическую окраску, то есть речь идет о противостоянии «партии власти» не любой оппозиции, а какой-то определенной — антиреформистской или, наоборот, либеральной. К данному типу отнесено, например, достаточно распространенное на выборах 1995 г. размежевание «реформистская власть — антиреформистская оппозиция».

Особый переходный класс целесообразно ввести и для ситуаций, в которых персональное влияние кандидата на избирателей неразрывно связано с его политической, в том числе идейной, позицией. Это случаи, когда очевидно, что в основе успеха кандидата лежит опора на личные ресурсы, но этот успех не был бы возможным, если бы кандидат придерживался противоположных политических взглядов. Впрочем, данный класс факторов можно выявить исключительно при анализе результатов голосования за кандидатов-одномандатников. При интер-

претации результатов голосования по партийным спискам его не может быть в принципе.

Наконец, завершающий этап исследования заключается в кластеризации субъектов Федерации в соответствии с результатами факторного анализа и классами выявленных размежеваний (факторов). При этом учитываются собственные значения факторов, точнее, доля объясненной ими вариации. Ведь одно дело, когда фактор какого-либо класса объясняет 90% вариации, и совсем другое — когда всего 20%, оставляя тем самым место для других факторов.

Полученная в итоге картина позволит не только более детально проследить эволюцию структуры электоральных размежеваний в постсоветской России, но и выявить ряд нюансов, эту эволюцию объясняющих, — в частности, тех, что связаны с изменением мотивов голосования.

### Выборы-95

К сожалению, данных о голосовании 12 декабря 1993 г. по территориальным избирательным комиссиям в распоряжении исследователей нет и, вероятнее всего, не будет уже никогда. По заявлению представителей ЦИК, соответствующие протоколы были уничтожены вскоре после подведения итогов голосования, так и не будучи опубликованными.

Факторному анализу здесь можно подвергнуть только данные по субъектам Федерации. Если исключить из расчетов Ингушетию, где ДПР вопреки всякой логике (если не считать предполагаемой личной поддержки партии президентом Р.Аушевым) набрала фантастические 71,07% голосов, мы получим четыре фактора с собственным значением выше единицы, объясняющих в совокупности около 68% вариации. Главный фактор (29,8% объясненной вариации) можно трактовать как идеологическое размежевание по линии «реформисты—антиреформисты» (Российское движение демократических реформ, «Выбор России», «Яблоко», «Кедр», «Женщины России», в некоторой степени «Будущее России — Новые времена» и ДПР противостоят Компартии и АПР; коэффициенты вклада в размежевание указывают на «Выбор России» и ДПР, с одной стороны, и КПРФ и АПР, с другой, в качестве главных антагонистов); второй фактор (18,91%) — как идейно-прагматическое размежевание между централистами и регионалистами (ЛДПР, «Яблоко» и отчасти «Выбор России» против Партии российского единства и согласия); третий (10,91%) — как противостояние «партии власти» и независимых «центристов», то есть разновидность административно-общественного размежевания (ПРЕС против ДПР и ЛДПР); четвертый (8,43%) — как имиджевый выплеск КПРФ, ДПР и «Гражданского союза».

Если же данные по Ингушетии не исключать, то картина чуть изменится. Совокупность объясненной вариации снизится на несколько десятых процента. Первый и второй факторы (28,38 и 18,29% объяснен-

ной вариации соответственно) по-прежнему будут истолковываться как размежевания по линиям «реформисты—антиреформисты» и «центр—регионы». Размежевание между ПРЕС и ЛДПР—ДПР переместится с третьей позиции на четвертую (8,41%), а его место (12,09%) займет имиджевое противостояние между ЛДПР, с одной стороны, и ДПР и «Гражданским союзом», с другой.

Разумеется, анализ на уровне территориальных избирательных комиссий позволил бы гораздо более подробно изучить ситуацию в регионах. Наверняка обнаружались бы субъекты Федерации, в которых первым фактором оказалось бы размежевание по линии «власть—общественность» (например, Башкирия с 24,76% у АПР, являвшейся там фактически «партией власти», или Тува, Кабардино-Балкария и Республика Алтай, где ПРЕС набрала соответственно 48,38, 31,53 и 26,55%), и даже такие, где решающую роль при голосовании по партийным спискам сыграло личное влияние регионального лидера (скажем, Ингушетия — ведь авторитет Аушева зиждился отнюдь не только на административном ресурсе). Однако за неимением более подробных данных остается лишь строить предположения.

Что же касается выборов-1995, то здесь есть все возможности подвергнуть факторному анализу данные по территориальным избирательным комиссиям и в итоге кластеризовать регионы в соответствии с типом размежеваний (факторов).

Кластерный анализ выявил на выборах 1995 г. две основные группы регионов.

В первую вошло более трех четвертей субъектов Федерации (64 из тех 83, в которых насчитывалось достаточное для проведения факторного анализа число территориальных избирательных комиссий). Главным по значимости в этой группе выступало размежевание по линии «модернисты—антиреформисты» («модернисты — „красные“ традиционалисты»)<sup>6</sup>.

<sup>6</sup> Разница между этими двумя вариантами заключается в том, что в первом случае в лагерь противников модернистов входили ЛДПР и «Женщины России». Эклектичность и неясность платформ и содержания предвыборной агитации этих объединений позволяет относить их к любой из категорий. Определяющим моментом здесь являлись специфические особенности общественно-политической ситуации в каждом из регионов.

Основными участниками этого размежевания были, с одной стороны, КПРФ, АПР, «Коммунисты — Трудовая Россия — за Советский Союз», «Власть народу» («красные» традиционалисты, а в случае присоединения к этому лагерю ЛДПР, ЖР, «Блока Ивана Рыбкина» и некоторых других объединений — антиреформисты), с другой — «Яблоко», «Демократический выбор России — Объединенные демократы», «Вперед, Россия!», более мелкие избирательные объединения либерального и общедемократического толка, Конгресс русских общин, Партия самоуправления трудящихся, «Наш дом — Россия» (модернисты). Если из лагеря модернистов выпадали КРО и ПСТ, размежевание приобретало более четкую идеологическую окраску и трансформировалось в противостояние «реформисты—антиреформисты». В 1995 г., впрочем, такое имело место лишь в Москве и Санкт-Петербурге, где население было более политизированным и лучше улавливало разницу между либералами и их конкурентами из числа близких по языку объединений (КРО,

ПСТ). Напротив, в случае присоединения к «красным» традиционалистам не ЛДПР и «Женщин России», а, например, движения «Нур» противостояние полностью утрачивало идеологическую составляющую и превращалось в ценностное размежевание «традиционалисты—модернисты». Такое случалось еще реже: первым по значимости данное размежевание оказалось только в одном регионе — Оренбургской области.

В целом же размежевание по линии «модернисты — „красные“ традиционалисты» («модернисты—антиреформисты») следует отнести к переходному идейно-ценностному классу факторов.

В большинстве регионов, попавших по результатам кластерного анализа в первую группу, главный фактор объяснял около 50% вариации (точнее, от 40 до 60%). Остальное оставалось на долю факторов из группы имиджевых — либо выплесков или противостояний отдельных участников избирательного процесса, либо ситуационных размежеваний, которым трудно дать характеристику, исходя из общероссийских реалий.

В ряде регионов — Карелии, Новосибирской, Тульской, Саратовской, Тюменской областях и Ямало-Ненецком АО — какая-то часть объясненной вариации (от 7 до 16%) приходилась на размежевание «власть—оппозиция» (вариант — «конформисты—непримиримые»), главными участниками которого были НДР (иногда в сочетании с «Женщинами России», «Блоком Ивана Рыбкина» и графой «против всех»), с одной стороны, и КПРФ, КТРэСС, ЛДПР (иногда в сочетании с «Яблоком» и «Вперед, Россия!»), с другой.

В некоторых регионах — Калужской, Тамбовской и Липецкой областях — в качестве добавочного элемента выступало персональное воздействие на итоги партийного голосования. В Калужской области это был выплеск (четвертый по значимости фактор) блока «Памфилова—Гуров—Лысенко (РПРФ)», по всем признакам обусловленный участием в выборах по одномандатному округу одного из лидеров ПГЛ Э.Памфиловой. В Тамбовской и Липецкой областях появление в качестве одного из главных участников размежеваний третьего-пятого порядков Социал-патриотического движения «Держава», судя по всему, было связано с личной популярностью Руцкого.

В Ивановской и Читинской областях роль добавочного фактора сыграло размежевание, которое можно истолковать как прагматическое, — аграрно-индустриальное противостояние АПР и блока «Профсоюзы и промышленники России — Союз труда». В первом случае «союзником» аграриев выступила графа «против всех», во втором на стороне ППР-СТ оказалась также КПРФ. В обоих случаях дело было, скорее всего, во вполне прагматических предпочтениях населения городских и сельских избирательных участков.

В Амурской, Пермской, Сахалинской, Тверской областях, Бурятии и Еврейской автономной области добавочным фактором стало идейно-прагматическое размежевание. Главными участниками подоб-

ного рода размежеваний являлись, как правило, «Яблоко», ДВР-ОД, КПРФ (иногда КТРЗСС), с одной стороны, и «Женщины России», ЛДПР, АПР, ППР-СТ (иногда ПСТ, КРО и БИР), с другой.

В Вологодской, Рязанской и Ленинградской областях, Хабаровском крае, Республике Коми, Чувашии и Ханты-Мансийском АО добавочным фактором (вторым-четвертым по значимости, наряду с идейно-ценностным и имиджевым) оказалось административно-общественное размежевание, главными участниками которого были, с одной стороны, «административные» НДР и АПР, а с другой — «независимые» участники избирательного процесса. В случае если к «партиям власти» присоединялась КПРФ, размежевание можно трактовать как бюрократически-общественное, поскольку Компартия, хотя и относилась к «независимым» игрокам, в еще большей степени, чем НДР, отстаивала (и продолжает отстаивать) бюрократическую модель политического устройства.

В Республике Коми и Чувашии добавочным фактором помимо прочих было противостояние между патерналистами и самоуправленцами, которое можно истолковать как «снизившееся» до ценностного уровня консервативно-либеральное размежевание. В качестве главных антагонистов здесь выступали либералы, КРО, ПСТ, с одной стороны, и «красные» традиционалисты, ЛДПР, НДР, «Женщины России» — с другой.

Вторую группу (кластер) составило небольшое число регионов, в которых первым по значимости фактором было размежевание между властью и «общественностью». В основном это национальные образования — Мордовия, Калмыкия, Кабардино-Балкария, Карачаево-Черкесия, Тува, Башкортостан, Татарстан, Усть-Ордынский Бурятский АО. Единственное исключение из этого правила — Магаданская область, которая примкнула к ним в силу ненормального распределения у НДР, занявшего здесь, как и по всей России, третье место после КПРФ и ЛДПР. Главными вариантами данного размежевания были структурное доминирование одной из «административных» партий — НДР (Татарстан, Магаданская обл.) или АПР (Башкортостан) — и противостояние между «административными» и «бюрократическими» (в случае участия КПРФ) партиями и всеми прочими участниками избирательного процесса (Мордовия, Калмыкия, Карачаево-Черкесия, Кабардино-Балкария, Тува, Усть-Ордынский Бурятский АО).

На долю административно-общественного размежевания здесь приходилось от 40 до 55% объясненной вариации. Оставалось место и для других факторов, включая имиджевый (Мордовия, Магаданская область, Кабардино-Балкария, Усть-Ордынский Бурятский АО) и персональное влияние (Калмыкия, где усилиями баллотировавшегося по одномандатному округу Г.Кулика Аграрная партия России стала главным противником НДР во втором по значимости размежевании). В Мордовии, Калмыкии, Туве, Усть-Ордынском Бурятском АО и Магаданской

области вторым либо третьим по значимости фактором было идейно-ценностное размежевание между модернистами и «красными» традиционалистами (антиреформистами). В Татарстане это размежевание приблизилось по степени кристаллизации к идеологическому: ДВР-ОД и «Яблоко», с одной стороны, и КТРЗСС и КПРФ, с другой.

В Калмыкии и Кабардино-Балкарии прослеживались также признаки размежевания по линии «унитаристы — федералисты (регионалисты)». Противоположными полюсами здесь выступали «Нур», «Яблоко», ДВР-ОД, АПР, с одной стороны, и ЛДПР, СПД «Держава», КТРЗСС, НДР, Национально-республиканская партия, с другой. Вследствие тесного переплетения идеологических и прагматических мотивов данное размежевание отнесено к классу идейно-прагматических.

Выявленное в Татарстане в качестве третьего по значимости фактора противостояние между НДР, с одной стороны, и «Нур» и АПР, с другой, в силу отсутствия у участников четких идейных принципов можно считать сугубо прагматическим расхождением между централистами и регионалистами.

А вот проявившееся в Карачаево-Черкесии размежевание между СПДД и НДР, с одной стороны, и АПР, КПРФ, КТРЗСС и «Нур», с другой, вполне может быть истолковано как противостояние модернистов и традиционалистов. Возможно, в Центральной России «Держава» Руцкого и могла выглядеть традиционалистской силой, но на Северном Кавказе она выступала скорее в роли заместителя либеральных объединений, не пользовавшихся здесь никаким успехом.

Промежуточное положение между первым и вторым кластерами заняла группа слабо связанных между собой регионов. В части из них (Москва, Санкт-Петербург) ведущее место принадлежало идеологическому размежеванию. В Москве ДВР-ОД и «Яблоку» противостояли ЛДПР, КТРЗСС и «Женщины России» (в Санкт-Петербурге также КПРФ и КРО). Прослеживалось там и действие персонального фактора — сильное влияние кинорежиссера С.Говорухина и врача-офтальмолога С.Федорова на результаты партийного голосования, выразившееся в повышенной и весьма неравномерно распределенной поддержке «Блока Говорухина» и ПСТ.

Мурманская и Новгородская области, Дагестан, Чукотка и Коми-Пермяцкий АО характеризовались высокой долей имиджевого голосования.

В Дагестане образование совершенно неподдающихся интерпретации с общероссийской точки зрения комбинаций (НДР, ДВР-ОД и АПР против КТРЗСС и ПРЕС — первый по значимости фактор, 18,36% объясненной вариации; «Нур», СПДД и АПР против КПРФ — второй фактор, 17,34%; ДВР-ОД и ПГЛ против ППР-СТ — четвертый фактор, 10,79%) обусловлено, судя по всему, разделом сфер влияния в республике по кланово-этническому принципу. По большому счету эти

факторы следовало бы отнести к классу прагматических. Но, не имея точного представления о том, в чью сферу влияния входила та или иная партия (и насколько вообще обоснована выдвинутая версия), обозначу данные факторы как неистолкованные, отнеся их по этой причине к классу имиджевых. Только третий по значимости фактор (13,36% объясненной вариации) — противостояние КПРФ и блока «Преображение Отечества» — можно объяснить личным влиянием на избирателей кандидата-одномандатника М.Атавова, получившим, как и ПО, в Хасавюрте и Хасавюртовском районе в десятки раз больше голосов, чем в среднем по округу, — этим и обусловлена очень высокая положительная корреляция между результатами кандидата и результатами блока (0,997).

В Мурманской области доминирование имиджевого фактора может быть связано с тем, что первым по значимости фактором (37,16% объясненной вариации) было размежевание между протестным и «позитивным» голосованием: графе «против всех», Партии любителей пива и ЛДПР противостояло большинство остальных партий. На долю размежевания между реформистами (ДВР-ОД и «Яблоко») и антиреформистами (КПРФ, «Власть — народу» и КТРЗСС) пришлось всего 18,62% объясненной вариации (второе место).

В Новгородской области из шести факторов с собственным значением больше единицы интерпретации в общероссийском контексте поддаются только первый (33,4%; патерналисты: «Власть — народу», АПР, КТРЗСС, частично ЛДПР и НДР — против самоуправленцев: либералов, КРО, ПСТ и Экологической партии «Кедр») и третий (9,63%; власть против оппозиции — НДР против КПРФ, ЛДПР и АПР).

Весьма трудными в интерпретации оказались и два наиболее значимых размежевания Чукотки. Первое (НДР, «Женщины России», «против всех» и частично КТРЗСС против ПСТ, КРО, ЛДПР, «Яблока» и КПРФ; 38,23%) с большими натяжками и с гипотетическими поправками на местную специфику можно истолковать как противостояние патерналистов и самоуправленцев; второе (КТРЗСС, КПРФ и «против всех» против НДР; 28,33%) с некоторыми допущениями можно трактовать как размежевание между властью и оппозицией.

Плохо поддается интерпретации и главное размежевание Коми-Пермяцкого АО (42,77%), где ЛДПР, АПР и «против всех» противостоят ППР-СТ, «Женщины России» и КТРЗСС.

Наконец, в Якутии главный фактор (50,28%) можно интерпретировать как противостояние между патерналистами («Власть — народу», КПРФ, АПР, НДР и КТРЗСС) и самоуправленцами (либералы, ЭПР «Зеленые», КРО, ПСТ, ППР-СТ, ЛДПР); в Чечне первые два (27,19 и 20,16%) — как размежевание между «местными» («Нур») и «федералами» (ЛДПР, КРО и ЖР) и между властью (НДР) и оппозицией («Нур», КТРЗСС и АПР).

**Выборы-99**

*<sup>7</sup> Данные по выборам в Ингушетии в 1995 г. были исключены из анализа, поскольку в республике тогда было менее шести территориальных избирательных комиссий.*

Выборы 1999 г. несколько расширили группу регионов, в которых ведущую роль играло размежевание между властью и «общественностью». К Мордовии, Калмыкии, Кабардино-Балкарии, Карачаево-Черкесии, Туве, Башкортостану, Татарстану добавились Камчатка, Чукотка, Ингушетия<sup>7</sup>, Белгородская, Ростовская, Саратовская и Ульяновская области (правда, Усть-Ордынский Бурятский АО переместился в кластер с ведущей ролью идейно-прагматического размежевания «унитаристы—федералисты»).

Различия между этими регионами обусловлены главным образом объемом объясненной вариации, приходившейся на данное размежевание (особенно здесь выделялись Татарстан, Башкортостан, Мордовия, Чукотка, Ингушетия и Кабардино-Балкария с 60—80%), и тем, какому фактору отводилось второе место (в Карачаево-Черкесии, Калмыкии, Саратовской области — идейно-ценностное размежевание, как правило, по линии «„красные“ традиционалисты — модернисты»; в Белгородской и Ульяновской областях — противостояние власти и оппозиции; на Камчатке и в Туве — имиджевые различия).

К этой же группе по ряду показателей примыкали Приморский край, Вологодская и Кировская области, где административно-общественное размежевание, будучи первым по значимости, не отменяло существенной роли ценностного противостояния по линии «самоуправленцы—патерналисты» («унитаристы—федералисты») и имиджевых различий (Приморье и Вологодская область) либо размежевания по линии «власть—оппозиция» (Кировская обл.).

Заметно уменьшилось число регионов, в которых ведущую роль играло идейно-ценностное размежевание (по линиям «антиреформисты—модернисты» или «„красные“ традиционалисты — модернисты»), — с 64 до 20. Различия внутри этой группы зависят от количества добавочных факторов и того, какой из них занимал второе место. Так, в Ставропольском крае, Волгоградской и Брянской областях вторым по значимости было противостояние между властью и оппозицией. В Воронежской, Липецкой и Читинской областях конкуренцию этому размежеванию (как правило, весьма успешную) составлял имиджевый фактор. В Алтайском и Краснодарском краях к упомянутым трем факторам добавлялось прагматическое размежевание по линии «центр—регионы» (основные противостоящие стороны — «Единство» и ОВР). Оно же делило второе-третье место с имиджевыми различиями в Хакасии, Амурской и Тамбовской областях.

В Коми-Пермяцком АО, Астраханской и Орловской областях вторым по значимости фактором после антиреформистско-модернистского размежевания было противостояние власти и «общественности». В Чувашии, Северной Осетии и Самарской области второе место отошло к идейно-прагматическому размежеванию («унитаристы—регионалисты» или «унитаристы—федералисты» — ОВР, СПС и «Яблоко» против «Блока Жириновского», КТРЗСС, Сталинского блока, «Единства»



и прочих объединений, из идейных либо прагматических соображений ориентирующихся на централизованное государство). В переместившемся в данный кластер Дагестане второе место (38,26% объясненной вариации) досталось прагматическому размежеванию между «Единством» и ОВР.

В 17 регионах в качестве главного фактора выступило ценностное размежевание. В большинстве случаев это было «размывшееся» до ценностного антиреформистско-модернистское размежевание, но в некоторых регионах (Иркутская область, Республика Коми) — «возросшее» до ценностного противостояние унитаристов и федералистов, с той разницей, что ведущую роль среди них играли не прагматики из «Единства» и ОВР, а ценностно ориентированные «Яблоко» и СПС, с одной стороны, и КТРЗСС, «Блок Жириновского», КПРФ, «Женщины России», с другой (об идейно-ценностном, не говоря уже об идейном, противостоянии в данном случае речь вести не приходится, поскольку многие из участников размежевания, в частности коммунисты, ориентировались на унитаризм не на программном — здесь они скорее были федералистами, — а на ценностном уровне). Впрочем, в рассматриваемой ситуации разница между размежеваниями «патерналисты—самоуправленцы» и «унитаристы—регионалисты» невелика. В тех субъектах Федерации, где блок «Отечество — Вся Россия» не являлся «партией власти», он помимо собственной воли выступал в роли союзника либералов — как защитник идеи самоуправления регионов.

В отдельных случаях (Якутия) унитаристы из «Единства» и «Блока Жириновского» менялись местами с ОВР и из противников СПС и «Яблока» превращались в их союзников. Подобная конфигурация может трактоваться как противостояние рыночников (идейных и «стихийных») и социальных протекционистов (патерналистов). В зависимости от величины вклада идейных участников данный фактор можно отнести к разряду либо ценностных, либо идейно-прагматических.

Различия внутри этого кластера зависят от того, какие факторы занимали второе место: размежевание «власть—оппозиция» (Иркутская область), прагматический выбор между «Единством» и ОВР (Бурятия, Оренбургская область), противостояние по линиям «власть—общественность» (Республика Коми, Архангельская область) либо «идеократы—прагматики» (Челябинская область) или просто имиджевые различия (Санкт-Петербург, Хабаровский край, Рязанская и Свердловская облсти).

Были, однако, и такие регионы, в которых идейно-ценностное размежевание между антиреформистами и модернистами не размылось до ценностного, а, наоборот, кристаллизовалось в идейное: Марий Эл, Удмуртия, Ивановская, Пензенская и Курганская области. Здесь главным фактором явилось противостояние между СПС и «Яблоком», с одной стороны, и КПРФ и КТРЗСС (в союзе с другими антиреформистами либо без), с другой.

Наконец, четвертый кластер составили субъекты Федерации, в которых определяющее значение имело идейно-прагматическое размежевание между унитаристами и федералистами (регионалистами) — с повышенной ролью прагматиков из ОВР и «Единства». К этой группе можно отнести Карелию, Красноярский край, Калининградскую, Калужскую, Владимирскую, Костромскую, Курскую, Ленинградскую, Московскую, Нижегородскую, Новгородскую, Новосибирскую, Омскую, Пермскую, Псковскую, Смоленскую, Тверскую, Томскую, Тульскую, Тюменскую области, Усть-Ордынский Бурятский, Ханты-Мансийский и Ямало-Ненецкий АО, Еврейскую автономную область.

Особняком стоят Москва, где наиболее значимым фактором явилось размежевание между идеократами (СПС, «Яблоко», «Конгресс русских общин и Движение Юрия Болдырева», КПРФ) и прагматиками («Женщины России», «Блок Жириновского», ОВР и «Единство»), и Республика Алтай, в которой идейные и прагматические рыночники (ЛДПР, СПС и «Яблоко») противостояли идейным и прагматическим социал-протекционистам (КТРзСС, «Женщины России» и КПРФ). Оба этих размежевания также можно отнести к разряду идейно-прагматических.

Основные различия между регионами внутри этого кластера зависят от добавочных факторов. Так, в Республике Алтай, Красноярском крае, Калининградской, Калужской, Ленинградской, Московской, Нижегородской, Новгородской, Омской, Смоленской, Тверской, Тульской и Тюменской областях роль второго по значимости фактора играли имиджевые различия; в Костромской, Новосибирской, Пермской, Томской областях, Ханты-Мансийском АО и Еврейской автономной области — размежевание по линии «власть—оппозиция»; в Курской области и Усть-Ордынском Бурятском АО — противостояние модернистов и антиреформистов. В Ямало-Ненецком АО и Республике Алтай существенное влияние на партийный выбор избирателей оказали кандидаты-одномандатники от НДР: в ЯНАО — В.Черномырдин (благодаря ему противостояние «Нашего дома» с Компартией, «Единством», КТРзСС и «Блоком Жириновского» стало вторым по значимости фактором, 19,53% объясненной вариации); в РА — В.Петров (выплеск НДР по третьему фактору, 15,3%).

### **Выборы-2003**

На выборах 2003 г. наиболее значимым фактором было размежевание между властью и «общественностью». Оно заняло первое место в 50 из 85 регионов.

Ядро этого кластера составили четыре национальные республики (Мордовия, Татарстан, Башкортостан, Удмуртия) и две области (Орловская и Пензенская), в которых на долю данного фактора пришлось от 63 до 91,4% объясненной вариации. В основном размежевание «власть—общественность» заключалось в противостоянии между «Единой Россией» — самой по себе или вместе с АПР и Концептуальной

партией «Единение» — и всеми остальными участниками выборов. Соседство ЕР с АПР объясняется тем, что последняя, как и «партия власти», активно пользовалась на местах административным ресурсом. Наличие же в этой комбинации КП «Единение» — следствие того, что этой партии досталась первая позиция в бюллетене для голосования, и, судя по всему, многие неискушенные избиратели путали ее с «Единой Россией». В случаях, когда к этой троице присоединялась КПРФ, размежевание приобретало вид «бюрократия—общественность».

К ядру кластера примыкают еще две национальные республики (Кабардино-Балкария и Ингушетия), четыре области (Самарская, Саратовская, Вологодская и Камчатская) и Еврейская АО, в которых на долю размежевания «власть—общественность» приходилось от 42,5 до 60% объясненной вариации, но значительная роль принадлежала и другим факторам, в первую очередь прагматическому: по линии «центр—регионы» (Ингушетия: «мусульманский» блок «Великая Россия — Евразийский Союз» против СПС, блока «Партия возрождения России — Российская партия жизни» и Народной партии РФ), «село—город» (Вологодская область: АПР против КПРФ, «Единой России» и ПВР-РПЖ), «рыночники—социал-протекционисты» (Камчатская область: СПС и «против всех» против АПР, ПВР-РПЖ и блока «Российская партия пенсионеров — Партия социальной справедливости»; Самарская область: ПВР-РПЖ, ЛДПР и КПРФ против СПС и «Единой России»; Саратовская область: АПР, КП «Единение», ПВР-РПЖ и КПРФ против «Яблока», СПС и «Единой России»).

В ряде регионов (Адыгея, Марий Эл, Коми, Тува, Хакасия, Приморский край, Калининградская и Тверская области, Ямало-Ненецкий АО) роль добавочного фактора играли имиджевые различия. В Ивановской, Калужской, Костромской, Липецкой, Нижегородской, Оренбургской и Смоленской областях их дополнило размежевание по линии «власть—оппозиция» («лоялисты—непримиримые») — как правило, «Единая Россия» против КПРФ. Сюда же можно отнести Архангельскую и Омскую области, где противостояние между властью и оппозицией имело отчетливый социально-протекционистский оттенок. В Карелии и Чукотском АО размежевание ЛДПР с некоторыми другими участниками выборов можно трактовать как противостояние националистов и социалистов (Карелия) либо националистов и либералов (Чукотка).

В Республике Алтай, Белгородской, Иркутской, Кемеровской, Пермской, Ростовской, Тюменской, Ульяновской областях, Коми-Пермяцком и Ханты-Мансийском АО в качестве второго фактора выступало модернистско-антиреформистское размежевание (СПС, «Яблоко», «Единая Россия» против АПР, КПРФ, ПВР-РПЖ, КПЕ и др.).

В трех регионах имело место личное влияние кандидатов-одномандатников на результаты партийного голосования. В Тамбовской и Челябинской областях Н.Кочетов и Гартунг соответственно заметно усилили позиции РПП-ПСС, в Ярославской области А.Грешневиков «вытянул» результаты «Родины».

Во второй кластер вошли регионы, в которых административно-общественное размежевание занимало подчиненное положение. Этот кластер, в свою очередь, можно разбить на две подгруппы.

Ядро первой составили субъекты Федерации, где ведущую роль по инерции играло идейно-ценностное размежевание «антиреформисты—модернисты»; в роли главных антагонистов на этот раз выступали КПрФ и АПр, с одной стороны, и СПС, «Яблоко», РПП-ПСС, «Родина», иногда «Единая Россия», с другой. К 2003 г. таких регионов осталось семь: Краснодарский край, Амурская, Брянская, Волгоградская, Кировская, Магаданская и Читинская области. В пяти из них (кроме Амурской и Магаданской областей) вторым по значимости фактором было противостояние власти и оппозиции: «Единая Россия» (иногда вместе с КП «Единение») против КПрФ, «Родины», иногда ЛДПР и др. В Магаданской области на второе место вышло административно-общественное размежевание. В Амурской, Брянской и Волгоградской областях дали о себе знать прагматические размежевания: в Амурской — между городской и сельской «партиями власти» («Единой Россией» и АПр), в Брянской и Волгоградской — между центральной и региональной «партиями власти» («Единой Россией» и КПрФ). В Читинской области одномандатник от НПрФ В.Войтенко обеспечил своей партии выплеск по третьему из факторов (13,8% объясненной вариации).

К первой подгруппе примыкают три региона (Карачаево-Черкесия, Мурманская и Новгородская области), в которых наиболее значимым фактором являлось размежевание «власть—оппозиция», но значительное место занимали имиджевые различия.

Основную часть второй подгруппы составили 16 регионов, в которых наиболее значимым фактором было ценностное размежевание «патерналисты—самоуправленцы»: «Родине», СПС и «Яблоку» противостояли, как правило, «Единая Россия», АПр, КП «Единение», ЛДПР, ПВР-РПЖ, РПП-ПСС, иногда КПрФ и АПр. В Ставропольском и Хабаровском краях, Курганской, Курской, Ленинградской, Псковской и Тульской областях вторым по значимости фактором являлось размежевание между властью и оппозицией. В Воронежской области причиной противостояния между «Родиной», с одной стороны, и КПрФ, РПП-ПСС и ПВР-РПЖ, с другой (второй фактор, 27,92% объясненной вариации), вне всякого сомнения, было участие Д.Рогозина в выборах по 76-му Аннинскому одномандатному округу. В Красноярском крае и Новосибирской области существенную роль сыграло идейно-ценностное размежевание между антиреформистами и модернистами, в Московской области и Усть-Ордынском Бурятском АО — размежевание между властью и «общественностью».

Промежуточное положение между этими двумя подгруппами заняли Дагестан, Северная Осетия и Сахалинская область, где ведущая роль принадлежала прагматическим размежеваниям — «центр—регионы» в кавказских республиках, «рыночники — социальные протек-

ционисты» (СПС и «Единая Россия» против КПРФ, ПВР-РПЖ, РПП-ПСС, АПР и «Родины») на Сахалине, и еще пять регионов, в двух из которых (Якутия и Чечня) более половины вариации не поддается интерпретации с точки зрения общероссийских критериев. В Свердловской области на долю факторов данного класса пришлось около 36% объясненной вариации, еще около 30% — на долю административно-общественного размежевания и 12% — на противостояние власти и оппозиции. В Москве более половины объясненной вариации (54,02%) составило размежевание между идеократами (СПС, «Яблоко», КПРФ и «Родина») и прагматиками («Единая Россия», ЛДПР, РПП-ПСС, блок «Новый курс — Автомобильная Россия»). В Алтайском крае наиболее значимым фактором стало противостояние между обладавшей прочными позициями на местах АПР и опиравшимися главным образом на федеральный ресурс СПС, «Яблоком», ПВР-РПЖ, «Родиной» и РПП-ПСС.

### **Выборы-2007**

На выборах-2007 практически везде, за редким исключением, ведущим фактором являлось административно-общественное размежевание. Ядро составляли национальные республики (Адыгея, Башкортостан, Ингушетия, Кабардино-Балкария, Калмыкия, Карачаево-Черкесия, Марий Эл, Мордовия, Чечня, Татарстан, Тува) и примкнувшие к ним Белгородская, Кемеровская, Пензенская, Ульяновская и Тюменская области, а также Ямало-Ненецкий АО. Во всех этих субъектах Федерации только у данного фактора собственное значение превышало единицу.

В 10 регионах — Алтайском, Красноярском и Приморском краях, Архангельской, Волгоградской, Липецкой, Нижегородской, Курганской, Читинской областях и Еврейской АО — роль второго по значимости фактора играло размежевание между традиционалистами (КПРФ и АПР) и модернистами («Единая Россия», «Справедливая Россия», ЛДПР). О каком-то идеологическом противостоянии речи не шло, размежевание происходило исключительно на уровне манеры выражаться.

В Северной Осетии, Хакасии, Якутии, Астраханской, Кировской, Костромской, Ленинградской, Оренбургской, Орловской, Сахалинской и Томской областях второе место досталось противостоянию по линии «власть—оппозиция». Как правило, это было размежевание между КПРФ и «Единой Россией».

В Ханты-Мансийском АО, Ивановской, Пермской и Тульской областях еще давало о себе знать антиреформистско-модернистское размежевание — между КПРФ и АПР, с одной стороны, и «Яблоком», СПС, «Гражданской силой», «Единой Россией», «Справедливой Россией», с другой.

В Московской и Тверской областях вторым по значимости фактором явилось прагматическое размежевание между рыночниками (СПС,

«Яблоко», «Единая Россия») и социал-протекционистами (АПР, «Справедливая Россия», ЛДПР).

В Москве вторым фактором стало противостояние идеократов (СПС, «Яблоко», частично КПРФ) и прагматиков (ЛДПР, АПР, «Справедливая Россия»), в Карелии — идейных рыночников (СПС, «Гражданская сила»), с одной стороны, и идейных (КПРФ) и прагматических (АПР, «Справедливая Россия») социал-протекционистов, с другой.

Как минимум в 30 регионах добавочными факторами были имиджевые различия.

Наконец, особое место заняли следующие пять регионов:

- 1) Санкт-Петербург (ведущее размежевание — «патерналисты—самоуправленцы»: СПС, «Яблоко», ГС, отчасти «Справедливая Россия» против «Единой России», АПР и ЛДПР);
- 2) Мурманская область (ведущее размежевание — «унитаристы—федералисты»: «Единая Россия» и ЛДПР против АПР, КПРФ, «Справедливой России» и «Яблока»);
- 3) Новосибирская область (ведущее размежевание — «власть—оппозиция»: «Яблоко» и КПРФ против «Единой России»);
- 4) Ярославская область (ведущее размежевание — «идеократы—прагматики»: «Яблоко», КПРФ и ГС против ЕР, АПР и ЛДПР);
- 5) Чукотка (два фактора со значением больше единицы, оба — протестное голосование путем порчи бюллетеней против оппозиции в первом случае и власти во втором).

### Заключение

Итак, анализ результатов парламентских выборов на уровне регионов выявил ряд интересных подробностей в эволюции электоральных размежеваний и, соответственно, мотивов голосования.

На общенациональном уровне эта эволюция выглядит как постепенное вытеснение идеологического размежевания («реформисты—антиреформисты») противостоянием власти и «общественности». Переход к анализу на уровне регионов помог увидеть, что процесс этот был отнюдь не линейным. Деидеологизация мотивов голосования вовсе не являлась результатом административной экспансии, скорее наоборот — она создавала предпосылки для таковой.

Эволюция структуры электоральных размежеваний в постсоветской России подтвердила правоту классиков марксизма, утверждавших, что идея неизбежно посрамляет себя, если не опирается на интерес<sup>8</sup>. В начале 1990-х годов основным движущим мотивом голосования было воодушевление, связанное с надеждами на успешное осуществление либерально-рыночных реформ; оно и обеспечило размежеванию по линии «реформисты—антиреформисты» ведущую роль. По мере того как воодушевление спадало, а надежды не реализовывались, первоначальная четкость этого размежевания размывалась, и выбор избирателя перемещался из идеологической плоскости сначала в идейно-ценностную («антиреформисты—модернисты» — в этой дихотомии избирателем

<sup>8</sup> Маркс, Энгельс: 89.

адекватно идентифицировалась только одна, антиреформистская, часть, тогда как другая представляла собой пеструю смесь политических образований, изъяснявшихся на более или менее современном языке), а затем и в ценностную («патерналисты—самоуправленцы» — здесь поводом для отнесения партии к тому или иному лагерю являлись скорее интуитивные, нежели сколько-нибудь отрефлексированные соображения: избиратель больше реагировал не на содержание, а на форму обращенных к нему речей, на отражавшуюся в политическом языке систему ценностей).

Причиной этого размывания было отсутствие в общественном сознании связи между идеологемами и прагматическими мотивами, подобной той, которая заставляла западноевропейских рабочих первой половины XX в. голосовать за социалистов, а средний класс — за либералов, консерваторов, христианских демократов и т.п. В постсоветской России прагматическая мотивация голосования касалась в первую очередь размежевания между центром и регионами; прагматическое размежевание между рыночниками и социальными протекционистами проявило себя только в двух последних избирательных циклах, да и то на довольно маргинальном уровне — во многом в силу подавляющего превосходства вторых над первыми. Напротив, распространение получило размежевание между идеократами и прагматиками, в котором одна часть избирателей ориентировалась на организации с более или менее четкой идеологической платформой, а другая предпочитала тех, кто вместо выдвижения обширных программ доступным (хотя и заведомо упрощенным) языком говорил о проблемах, волнующих население.

В свою очередь, административная экспансия в сферу публичной политики протекала не в виде простого расширения круга регионов, где главным мотивом голосования являлось либо согласие подчиниться влиянию органов власти и должностных лиц, либо стремление сопротивляться им, а исподволь — через апелляцию «партий власти» к определенным ценностям. Так, по итогам выборов 1999 г. большинство регионов оказалось в промежуточной «серой зоне», в которой доминировали размежевания между патерналистами и самоуправленцами либо федералистами и унитаристами. Причем граница между этими двумя вариантами различима с трудом: в обоих случаях главными участниками противостояния выступали СПС, «Яблоко» и ОВР, с одной стороны, и «Единство», «Блок Жириновского», КПРФ и прочие, с другой. Выявленное результатами выборов безусловное преобладание патерналистов (унитаристов) над самоуправленцами (федералистами) ускорило переход электорального пространства под административный контроль.

Дальнейшее угасание идеологического запала привело к тому, что избиратель все в меньшей степени выступал в роли субъекта выбора и все в большей — в роли объекта воздействия, прежде всего со стороны власти. В электоральном пространстве образовывались обширные пустоты, в которые и устремила свою экспансию бюрократия. Этот

процесс облегчало то, что во многих случаях предпочтение тем или иным партиям, объединениям и блокам отдавалось исходя из случайных, ситуационных обстоятельств. Высокая доля так называемого имиджевого голосования — характерный показатель отсутствия у голосующих четких критериев отделения «агнцев» от «козлиц», а сегодняшняя псевдопартийность российской политики — во многом расплата за недостаток субъектности не только у широких масс населения, но и у политической элиты.

### Библиография

- Ахременко А.С.** 2007. *Структуры электорального пространства*. — М.
- Ахременко А.С.** 2008. *Количественный анализ результатов выборов: современные методы и проблемы*. — М.
- Ахременко А.С.** 2009. *Электоральное пространство: теоретико-методологические проблемы*. Дисс. на соискание уч. степени д. полит. н. — М.
- Коргунюк Ю.Г.** 2009. Псевдодоминантная партийная система и предпочтения российских избирателей // *Полития*. № 4.
- Коргунюк Ю.Г.** 2010. Модель размежеваний и российские выборы: постановка исследовательской задачи // *Мировой кризис и политические изменения*. — М.
- Маркс К., Энгельс Ф.** Святое семейство, или Критика критической критики против Бруно Бауэра и компании // *Маркс К., Энгельс Ф. Сочинения*. 2-е изд. Т. 2.
- Downs A.** 1957. *An Economic Theory of Democracy*. — N.Y.
- Lipset S.M., Rokkan S.** 1967. Cleavage Structures, Party Systems, and Voter Alignments: An Introduction // Lipset S.M., Rokkan S. (eds.) *Party Systems and Voter Alignments: Cross-National Perspectives*. — N.Y., L.

### Приложение

- АПР — Аграрная партия России
- БЖ — «Блок Жириновского»
- БИР — «Блок Ивана Рыбкина»
- ГС — «Гражданская сила»
- ДВР-ОД — «Демократический выбор России — Объединенные демократы»
- ДПР — Демократическая партия России
- Един — Межрегиональное движение «Единство» («Медведь»)
- ЕР — «Единая Россия»
- ЖР — «Женщины России»
- КПЕ — Концептуальная партия «Единение»
- КПРФ — Коммунистическая партия Российской Федерации
- КРО — Конгресс русских общин
- КТРзСС — «Коммунисты — Трудовая Россия — за Советский Союз» («Коммунисты, трудящиеся России — за Советский Союз»)



## РОССИЙСКАЯ ПОЛИТИЯ

---

ЛДПР — Либерально-демократическая партия России  
НДР — «Наш дом — Россия»  
НК-АР — блок «Новый курс — Автомобильная Россия»  
НПРФ — Народная партия Российской Федерации  
ОВР — «Отечество — Вся Россия»  
ПВ — «против всех»  
ПВР-РПЖ — блок Партии возрождения России и Российской партии жизни  
ПГЛ — блок «Памфилова — Гуров — В.Лысенко (РПРФ)»  
ПО — «Преображение Отечества»  
ПП — Партия пенсионеров  
ППР-СТ — «Профсоюзы и промышленники России — Союз труда»  
ПРЕС — Партия российского единства и согласия  
ПСТ — Партия самоуправления трудящихся  
РПП-ПСС — блок «Российская партия пенсионеров — Партия социальной справедливости»  
СПДД — Социал-патриотическое движение «Держава»  
СПС — Союз правых сил  
СР — «Справедливая Россия»  
Ябл — «Яблоко»