



Ю. Г. Коргунок

СТРУКТУРА ЭЛЕКТОРАЛЬНЫХ РАЗМЕЖЕВАНИЙ В ИЗБИРАТЕЛЬНОМ ЦИКЛЕ 2011–2012 ГОДОВ И ВОЗМОЖНЫЕ СЦЕНАРИИ РАЗВИТИЯ СИТУАЦИИ

Ключевые слова: выборы, электоральные размежевания, факторный анализ, регрессионный анализ

Всплеск протестного движения после 4 декабря 2011 г. показал, что административная экспансия в пространство отечественной публичной политики достигла своих естественных пределов. Можно лишь предполагать, насколько быстро будут развиваться события, однако несомненно одно: происходящее — не случайная флуктуация, а следствие истощения ресурсов режима, установившегося в стране в 2000-е годы.

Обстоятельный ответ на вопрос о причинах их истощения потребует обширных исследований, и одним из направлений может стать анализ результатов парламентских и президентских выборов 2011–2012 гг. с использованием как апробированных математических инструментов (факторный, регрессионный анализ), так и относительно новых (коэффициент вклада в размежевание)¹.

¹ Подробнее об использовании данных методов при изучении структуры электоральных размежеваний см. Ахременко 2007; Коргунок 2011; Партийная организация 2012.

Электоральные размежевания на думских выборах 2011 г.

На первый взгляд, структура электоральных размежеваний на думских выборах 2011 г. практически не отличается от картины 2007 г.

Факторный анализ итогов парламентских выборов 2011 г. выявил два размежевания, факторные значения которых превышали единицу: между «Единой Россией» и всеми прочими участниками избирательной кампании, то есть фактически между властью и «невластью» (см. *диаграмму 1*); между «западниками» («Правое дело» и «Яблоко») и «самобытниками» (КПРФ и ЛДПР) (см. *диаграмму 2*). По сути дела здесь с некоторыми нюансами воспроизводится структура размежеваний на думских выборах 2007 г. (см. *диаграммы 3, 4*). А если взять для сравнения размежевания на выборах 2003 г. (см. *диаграммы 5, 6*), то очевидно усиление и даже утрирование ряда тенденций.

Основное размежевание на выборах 2003 г. (см. *диаграмму 5*) еще не представляло собой противостояния «Единой России» всем остальным участникам электоральной гонки. В качестве «союзников» ЕР выступали Народная партия РФ и Концептуальная партия «Единение».

Диаграмма 1 Основное размежевание на думских выборах 2011 г. (59,35% объясненной вариации)²

² Здесь и далее: ряд 1 — показатели коэффициента вклада в размежевание; ряд 2 — показатели факторной нагрузки. Расшифровка аббревиатур дана в Приложении.

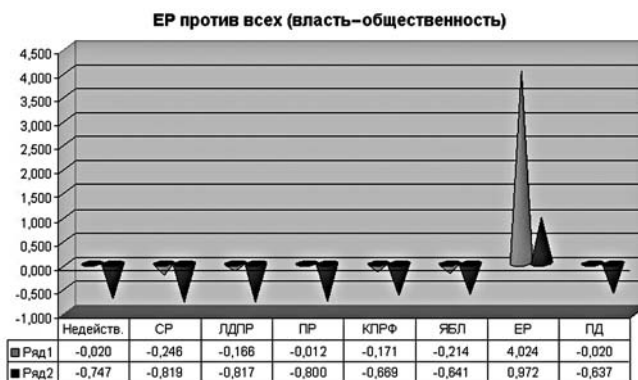


Диаграмма 2 Второе размежевание на думских выборах 2011 г. (13,03% объясненной вариации)

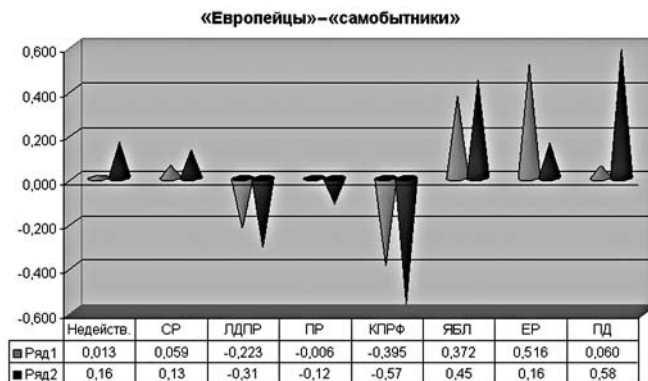


Диаграмма 3 Основное размежевание на думских выборах 2007 г. (52,98% объясненной вариации)

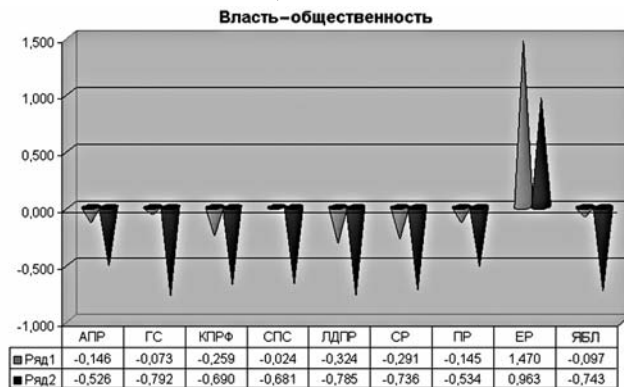


Диаграмма 4 Второе размежевание на думских выборах 2007 г. (13,88% объясненной вариации)



Диаграмма 5 Основное размежевание на думских выборах 2003 г. (31,24% объясненной вариации)

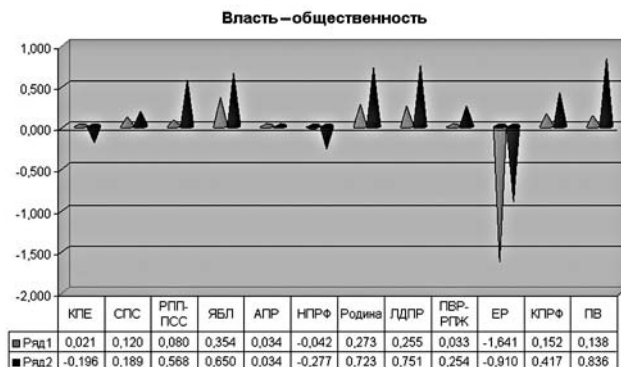


Диаграмма 6 Второе размежевание на думских выборах 2003 г. (14,19% объясненной вариации)



НПРФ на тот момент играла роль запасной «партии власти», ситуация же с КПЕ и вовсе напоминала анекдот: во многих регионах прослеживалась положительная корреляция ее результатов с результатами «Единой России»; судя по всему, многих избирателей, особенно плохо владеющих русским языком, вводило в заблуждение сходство названий — они принимали КПЕ за «Единую Россию» и по ошибке отдавали ей свои голоса. (Данный казус, по-видимому, послужил поводом для ускорения зачистки партийно-политического поля; этим же объясняется, почему в дальнейшем ЕР непропорционально часто получала на региональных выборах первый номер в бюллетенях для голосования.)

На думских выборах 2007 г. основное размежевание уже целиком сводилось к противостоянию «Единой России» и всех остальных участников (см. *диаграмму 3*). Однако коэффициент вклада ЕР в размежевание был еще не настолько велик, как в 2011 г., а в противоположном лагере отчетливо выделялись крупные игроки — ЛДПР, КПРФ, «Справедливая Россия».

На выборах 2011 г. коэффициент вклада «Единой России» в размежевание откровенно зашкаливал; на его фоне аналогичные показатели остальных участников выглядели просто ничтожными (см. *диаграмму 1*).

Следует также заметить, что от выборов к выборам доля объясненной вариации у основного, «властно-невластного», размежевания неуклонно росла: в 2003 г. она составляла только 31,24%, в 2007 г. уже 52,98%, а в 2011 г. — 59,35%.

Это свидетельствовало о существенном упрощении методов, с помощью которых обеспечивалось доминирование «партии власти». В 2003 г. ставка делалась в основном на политтехнологические приемы, как-то: публичная поддержка В.Путиным «Единой России», привилегированное положение в эфире федеральных телеканалов, использование авторитета популярных губернаторов, возглавлявших региональные части списка. В 2007 г. к этим инструментам был добавлен мощный козырь — Путин лично встал во главе избирательного списка партии, точнее, оказался единственным фигурантом его федеральной части. Помимо прочего, к этому времени уже всюю использовались такие способы обеспечения «Единой России» нужного результата, как вброс бюллетеней либо банальное приписывание «партии власти» дополнительных голосов (в первую очередь в национальных республиках), — отсюда и пропасть между ЕР и всеми остальными участниками выборов. Стремительный рост коэффициента вклада «Единой России» в размежевание на выборах 2011 г. можно объяснить только тем, что на них подобные методы стали абсолютно преобладающими. То есть, на смену манипулированию избирателем пришло банальное пренебрежение его волей: мол, проглотят все и так, не для них выборы проводятся. Как следствие — обвальная делегитимация властной элиты в глазах наиболее активной части российского общества, оттесненной от принятия политических решений.

Эти изменения прослеживаются и по результатам регрессионного анализа (метод пошаговой линейной регрессии), позволяющего отразить иерархию влияния на факторную переменную различных социально-демографических характеристик того или иного региона.

Регрессионная модель для «властно-невластного» размежевания на выборах 2003 г. весьма скупа: голосование за власть связано только с двумя характеристиками — долей русских и объемом платных услуг на душу населения (см. *табл. 1*). Причем связь эта отрицательная: чем меньше русских среди населения региона и чем это население беднее (иными словами, чем меньше у него остается денег на разного рода платные услуги), тем охотнее оно голосует за «Единую Россию». То, что голосование было хотя и управляемым, но реальным, подтверждается казусом с Концептуальной партией «Единение».

Таблица 1 Регрессионная модель факторной переменной основного размежевания на выборах 2003 г. ($R^2 = 0,60$)

	<i>Beta</i>	<i>t</i>	<i>Sig.</i>
Доля русских	0,711	10,554	0,000
Объем платных услуг на душу населения	0,289	4,299	0,000

К 2007 г. ситуация существенно изменилась. Если результаты регрессионного анализа итогов выборов 2003 г. указывают на факторы, способствующие голосованию за «Единую Россию», то по отношению к выборам-2007 они выявляют характеристики, обуславливающие сопротивление экспансии бюрократии в электоральное пространство: кроме доли русских в числе таковых уровень экономической активности, численность зрителей театров на 1000 человек, количество телефонов на 1000 человек и уровень преступности (см. *табл. 2*). В свою очередь, это означает, что к тому времени административная экспансия охватила подавляющую часть территории страны, оставив «незатопленными» только отдельные «островки» в виде крупных городов.

Таблица 2 Регрессионная модель факторной переменной основного размежевания на выборах 2007 г. ($R^2 = 0,78$)

	<i>Beta</i>	<i>t</i>	<i>Sig.</i>
Доля русских	-0,525	-8,140	0,000
Уровень экономической активности	-0,232	-3,548	0,001
Численность зрителей театров на 1000 человек	-0,208	-3,300	0,002
Количество телефонов на 1000 человек	-0,202	-3,267	0,002
Уровень преступности	-0,132	-2,111	0,038

Из регрессионной модели выборов 2007 г. следует, что сопротивление административной экспансии оказывали прежде всего жители

крупных городов, где выше как экономическая активность, так и преступность, но зато есть театры и лучше обстоит дело с телефонизацией. Показатели, характеризующие думские выборы 2011 г., добавили к этому, что «сопротивленцы» не просто активны и образованны, но еще и зажиточны: их отличает не только более высокая «компьютеризация», но также обеспеченность жильем и способность приобретать недвижимость (см. *табл. 3*).

Таблица 3 Регрессионная модель факторной переменной основного размежевания на выборах 2011 г. ($R^2 = 0,66$)

	<i>Beta</i>	<i>t</i>	<i>Sig.</i>
Доля русских	-0,523	-8,053	0,000
Наличие персональных компьютеров на 100 домохозяйств	-0,128	-1,796	0,075
Площадь жилых помещений на 1 жителя	-0,134	-2,180	0,031
Число зарегистрированных преступлений на 100 тыс. человек	-0,220	-3,528	0,001
Приобретение недвижимости в процентах от доходов	-0,192	-2,579	0,011

Менялось и второе размежевание: его содержание из социально-экономической сферы понемногу перемещалось в область выбора стратегического пути развития страны. На выборах 2003 г. антагонистами либералов являлись лишь КПРФ и АПР (см. *диаграмму 6*), которых к тому времени объединял не столько советский традиционализм (аграрии уже прочно сидели на крючке у администрации президента и все чаще следовали в кильватере «партии власти»), сколько вполне прагматический протекционизм.

На выборах 2007 г. размежевание по-прежнему оставалось преимущественно прагматическим, протекционистским — недаром самый высокий показатель факторного значения среди антилибералов был именно у АПР (см. *диаграмму 4*). Вместе с тем к КПРФ и АПР стали примыкать ЛДПР и «Патриоты России», а значит, размежевание постепенно начало приобретать мировоззренческий оттенок.

Наконец, на выборах-2011 стратегический характер либерально-антилиберального размежевания уже не вызывал никаких сомнений: КПРФ и ЛДПР противостояли «Правому делу» и «Яблоку», тогда как «Справедливая Россия», которая, будь противостояние прагматическим, составила бы компанию скорее антилибералам, на этот раз тяготеет к рыночникам (см. *диаграмму 2*).

Регрессионный анализ обнаруживает постепенное усложнение социального портрета людей, голосовавших за либералов-рыночников. В 2003 г. голосование за них было связано с такими характеристиками, как доля городского населения, доля людей с высшим образованием и оборот розничной торговли на душу населения (см. *табл. 4*). То есть,

либералов-рыночников поддерживали прежде всего жители крупных городов — образованные и имеющие больше возможностей пользоваться благами рыночной экономики.

Таблица 4 Регрессионная модель факторной переменной второго размежевания на выборах 2003 г. ($R^2 = 0,46$)

	<i>Beta</i>	<i>t</i>	<i>Sig.</i>
Доля городского населения	0,432	4,091	0,000
Доля людей с высшим образованием	0,238	2,699	0,009
Оборот розничной торговли на душу населения	0,264	2,507	0,015

В 2007 г. картина несколько изменилась: характеристика «доля городского населения» исчезла, зато появилась другая — «численность зрителей театров на 1000 человек» (см. табл. 5). А значит, ареал либералов-рыночников с уровня просто крупных городов сузился до уровня городов очень крупных.

Таблица 5 Регрессионная модель факторной переменной второго размежевания на выборах 2007 г. ($R^2 = 0,53$)

	<i>Beta</i>	<i>t</i>	<i>Sig.</i>
Оборот розничной торговли на душу населения	-0,395	-4,361	0,000
Доля людей с высшим образованием	-0,342	-4,013	0,000
Численность зрителей театров на 1000 человек	-0,233	-2,592	0,012

Применительно к выборам 2003 и 2007 гг. регрессионный анализ выявлял только характеристики, связанные с голосованием за либеральные партии, применительно же к 2011 г. он дал кое-какую информацию и о голосующих за социал-самобытников. Поддержка либералов на последних думских выборах была положительно связана с долей имеющих высшее образование, отношением прожиточного минимума к среднемесячной зарплате, плотностью автодорог с твердым покрытием на 1000 м² и оборотом розничной торговли на душу населения, тогда как поддержка их оппонентов — с выпуском экземпляров газет на 1000 человек, средним вкладом физических лиц в Сбербанке и отношением прожиточного минимума к среднедушевому доходу (см. табл. 6).

Если об избирателях либералов мы узнали лишь то, что это люди в большинстве своем образованные, обеспеченные и живущие в населенных пунктах с развитой дорожной сетью, то об электорате социал-самобытников можно сказать, что они больше читают печатную прессу, чем пользуются интернетом, хранят деньги в основном в Сбербанке и в своих доходах в немалой степени зависят от государственной поддержки.

Таблица 6 Регрессионная модель факторной переменной второго размежевания на выборах 2011 г. ($R^2 = 0,49$)

	<i>Beta</i>	<i>t</i>	<i>Sig.</i>
Доля людей с высшим образованием среди занятых	0,322	3,180	0,002
Отношение прожиточного минимума к среднемесячной зарплате	0,283	3,289	0,001
Выпуск экземпляров газет на 1000 человек	-0,593	-4,406	0,000
Плотность автодорог с твердым покрытием на 1000 м ²	0,746	4,012	0,000
Средний вклад физических лиц в Сбербанке	-0,665	-4,242	0,000
Оборот розничной торговли на душу населения	0,617	3,748	0,000
Отношение прожиточного минимума к среднедушевому доходу	-0,208	-2,275	0,025

Весьма показательно то обстоятельство, что высокое значение отношения прожиточного минимума к среднемесячной зарплате положительно связано с голосованием за либералов, а высокое значение отношения того же параметра к среднедушевому доходу — с голосованием за их оппонентов. В обоих случаях прожиточный минимум выступает в роли своего рода единицы измерения, но в первом полученная цифра говорит о наличии значительного слоя людей с высокими зарплатами, а во втором — о сильной зависимости населения от господдержки: бюджетные выплаты являются вторым после заработной платы источником его доходов. Другими словами, перед нами проявление размежевания между налогоплательщиками и бюджетополучателями внутри протестного электората.

Таким образом, регрессионный анализ размежеваний на выборах 2011 г. достаточно четко выделил социальную группу, оказывающую наиболее ожесточенное сопротивление административному нажиму, — это образованное и обеспеченное население крупных городов. И эта же группа в наибольшей степени склонна голосовать за европейский, либерально-рыночный путь развития страны. Неудивительно поэтому, что в ходе протестных акций зимы 2011/2012 гг., несмотря на активное участие в них представителей левых организаций, практически не выдвигалось социальных требований, все лозунги вполне укладывались в общедемократические рамки, или, иначе говоря, рамки политического либерализма. Правда, «рассерженные горожане» не оказали особой поддержки ни одной из либеральных партий — как зарегистрированных, так и незарегистрированных, — но причина тому скорее недостаток предложения, нежели отсутствие соответствующего спроса. Как только такое предложение появилось — в лице М.Прохорова на президентских выборах, — оживившийся либеральный избиратель сразу же дал о себе знать.

Можно сказать, что выборы 2011 г. (точнее, последовавшая за ними волна протестных выступлений) положили конец длившемуся

почти два десятилетия левому дрейфу. Кроме того, стало ясно, что расширение социальной базы российской антирежимной оппозиции возможно главным образом за счет наиболее образованной и состоятельной части общества — бедная и социально уязвимая к этому не готова.

**Электоральные
размежевания
на президентских
выборах 2012 г.**

Анализ электоральных размежеваний на думских выборах 2011 г. помог внести некоторую ясность в вопрос о социальной базе нового протестного движения. Для прогнозирования вариантов дальнейшего развития политической ситуации целесообразно обратиться к рассмотрению итогов президентских выборов 2012 г.

Структура электоральных размежеваний на этих выборах фактически воспроизводит устоявшуюся картину: первое размежевание — Путин против всех остальных — было «властно-невластным» (см. диаграмму 7), второе — Г.Зюганов против Прохорова — противостоянием между социал-самобытниками (эгалитаристами-патерналистами) и либералами-рыночниками (см. диаграмму 8).

Различия с результатами предыдущей, думской, кампании невелики. Несколько меньший, чем ранее у «Единой России», коэффициент вклада в размежевание по первому фактору у Путина и несколько больший у остальных участников выборов (прежде всего у Зюганова и Прохорова) свидетельствует о том, что власть пусть немного, но все же ограничила использование наиболее грубых методов (вбросы и приписки). На то же указывает и чуть более низкий коэффициент корреляции между явкой и голосованием за кандидата от власти — 0,86 (на выборах 2011 г. — 0,92). Причем фактор, связанный с доминированием Путина над его соперниками, оказался единственным, собственное значение которого составило более единицы; другими словами, от учета прочих

Диаграмма 7 Основное размежевание на президентских выборах 2012 г. (71,94% объясненной вариации)



Диаграмма 8 Второе размежевание на президентских выборах 2012 г. (12,24% объясненной вариации)



факторов можно было бы смело отказаться — чего, однако, сделано не было, поскольку «властно-невластное» размежевание оказывает на электоральное пространство искажающее воздействие.

Второе размежевание (собственное факторное значение — 0,73, или 12,2% объясненной вариации) и вовсе носило утрированный характер: праволиберальному «олигарху» Прохорову противостоял сталинист Зюганов; участие «белого» государственника В.Жириновского и «розового» полусоциалиста-полупопулиста С.Миранова в этом противостоянии было минимальным. Выбор между «западничеством» и «самобытничеством» превратился в выбор между современным капитализмом и вчерашним плановым социализмом. Впрочем, утрированность этого размежевания во многом объясняется жестким отсевом участников президентской кампании. Если бы до выборов были допущены все желающие, то анализ результатов голосования наверняка отразил бы некие более тонкие нюансы (то же самое относится и к думским выборам 2011 г. — их итоги могли бы быть несколько иными, если бы к ним были допущены незарегистрированные участники, а президентская администрация не вмешивалась бы столь бесцеремонно в формирование избирательных списков и руководящих органов зарегистрированных партий).

Регрессионный анализ факторной переменной первого размежевания на президентских выборах дал практически ту же картину, что и по итогам думских выборов, но с некоторыми дополнительными оттенками. В частности, если применительно к выборам-2011 он выявил показатели, характеризующие оппозиционно настроенный электорат, то теперь стали понятнее причины поддержки Путина. Голосование за кандидата от власти оказалось отрицательно связано с долей русских, наличием персональных компьютеров на 100 домохозяйств, числом компьютеров с интернетом на 100 работников, площадью жилых поме-

щений на одного жителя и положительно — с фактическим конечным потреблением на душу населения (см. табл. 7).

Таблица 7 Регрессионная модель факторной переменной основного размежевания на выборах 2012 г. ($R^2 = 0,74$)

	<i>Beta</i>	<i>t</i>	<i>Sig.</i>
Доля русских	0,533	7,128	0,000
Наличие персональных компьютеров на 100 домохозяйств	0,298	3,382	0,001
Число компьютеров с интернетом на 100 работников	0,325	3,739	0,000
Площадь жилых помещений на 1 жителя	0,189	2,580	0,012
Фактическое конечное потребление на душу населения	-0,213	-2,237	0,028

Иначе говоря, голосование против власти было обусловлено уже не столько зажиточностью избирателя, сколько наличием у него альтернативных источников информации, а именно интернета. И наоборот: связь голосования за Путина с потреблением на душу населения свидетельствует, что тому удалось уверить значительную часть электората в том, что повышение жизненного уровня в 2000-е годы — его личная заслуга и смена руководства страны чревата утратой всех достигнутых успехов (тех, чей жизненный уровень повысился не слишком, убедить в чем-то простой пропагандой затруднительно).

³ Конечно, величина возможной погрешности (*Sig.*) данного показателя слишком велика (0,186 при норме $\leq 0,05$), что свидетельствует о его сильной связи с рядом независимых переменных, не учтенных в описываемой модели. Однако в нашем случае этот показатель приведен исключительно для сведения.

Для либерально-коммунистического размежевания регрессионный анализ выявил в качестве наиболее важных предикторов такие показатели, как численность жителей субъекта Федерации (а следовательно, и наличие в нем крупных городов), число персональных компьютеров на 100 домохозяйств, число малых предприятий на 10 тыс. человек и величина прожиточного минимума. Чем эти показатели выше, тем с большей готовностью избиратели голосовали за рыночный путь развития страны, то есть за Прохорова. В свою очередь, доля живущих на пенсию и объем услуг связи на одного жителя оказались положительно связаны с голосованием за эгалитаристско-патерналистский сценарий, то есть за Зюганова (см. табл. 8). С первой характеристикой все ясно:

Таблица 8 Регрессионная модель факторной переменной второго размежевания на президентских выборах 2012 г. ($R^2 = 0,51$)

	<i>Beta</i>	<i>t</i>	<i>Sig.</i>
Численность населения	0,584	4,580	0,000
Наличие персональных компьютеров на 100 домохозяйств ³	0,155	1,335	0,186
Доля живущих на пенсию	-0,363	-3,939	0,000
Число малых предприятий на 10 тыс. человек	0,389	3,597	0,001
Объем услуг связи на одного жителя	-0,553	-3,237	0,002
Прожиточный минимум	0,332	2,334	0,022

от пожилого (или нетрудоспособного) человека, не имеющего другого дохода, кроме пенсии, трудно ожидать энтузиазма по отношению к призывам раскрепостить частную инициативу и предпринимательскую активность. Что касается объема услуг связи, то здесь, судя по всему, сказалась степень приобщенности к городской цивилизации. Ведь именно в провинции население больше пользуется услугами почты, телеграфа и междугородного телефона: в крупных городах эти каналы давно уже потеснены мобильной связью и интернетом.

Отличие от выборов-2011 в данном случае заключается прежде всего в акценте не столько на образованность либерального избирателя, сколько на его связь с частным предпринимательством. Внутри же социал-патерналистского электората более четко дала о себе знать пенсионерская составляющая, а следовательно, и в целом зависимость от государственной поддержки.

**Возможные
варианты
развития
политической
ситуации**

Проведенный выше анализ позволяет высказать несколько предположений относительно дальнейшего развития страны.

Очевидно, что в ближайшей перспективе политическая ситуация в России будет определяться нарастанием напряжения по линии «власть—невласть», «власть—общественность». Этого можно было бы избежать, если бы Путин не принял решения вновь занять президентское кресло, но что произошло, то произошло. Теперь напряжение будет нарастать вплоть до смены режима — или, по меньшей мере, первого лица государства.

Ситуация отнюдь не нова: в истории страны подобные ей имели место как минимум дважды — в начале и конце XX в. — и заканчивались сменой режима, а затем, через некоторое время, — воспроизводством в той или иной степени жесткой авторитарной власти. Удастся ли России на этот раз вырваться из заколдованного круга? Это зависит от многих обстоятельств, в частности от того, как именно произойдет смена власти — эволюционным или революционным путем.

И в том, и в другом случае демонтаж существующей политической системы приведет к тому, что «властно-невластное» размежевание утратит на время ведущее значение и уступит место иным, оттесненным сегодня на задний план.

Как видно из структуры электоральных размежеваний 2000-х годов, главным из «угнетенных» общественных конфликтов остается противостояние между сторонниками рынка и демократии, с одной стороны, и эгалитаристами-патерналистами, с другой. От соотношения сил этих двух направлений и зависит в первую очередь судьба российской демократии.

В прежние времена преимущество неизменно оказывалось у эгалитаристов-патерналистов, и нетрудно заметить, что в самом их противостоянии с демократами-рыночниками изначально содержится монопольно-конкурентное размежевание, которое в условиях карди-

нального преобладания первых над вторыми в большинстве случаев приводит к установлению жесткого авторитаризма. Эгалитаристы-патерналисты по своей природе нетерпимы к конкуренции и устраняют ее немедленно, как только предоставляется такая возможность.

В 1917 г. сторонники демократии набрали на выборах в Учредительное собрание всего 10% (да и то если отнести к их числу меньшевиков, отнюдь не являвшихся адептами свободного рынка); главные бенефициары (эсеры и большевики) были эгалитаристами-патерналистами — отсюда и скорая смерть незрелых парламентских институтов: большевики установили свою диктатуру еще до выборов в УС, а затем с легкостью разогнали конституционную ассамблею, не имевшую в глазах подавляющего большинства населения никакой самостоятельной ценности.

В начале 1990-х годов баланс сил сложился в пользу демократов-рыночников. На президентских выборах 1991 г. за пару Б.Ельцин—А.Руцкой проголосовали 57,3% избирателей. Конечно, далеко не все из них симпатизировали одновременно и рынку, и демократии, и начавшиеся в 1992 г. экономические реформы привели к быстрому сокращению данного электорального сегмента. Тем не менее на думских выборах 1993 г. число поддержавших реформистские объединения все еще превышало число тех, кто голосовал за их открытых оппонентов: 27,5% у «Выбора России», «Яблока» и РДДР (с учетом ПРЕС эта цифра достигала 34%) против 20,5% у КПРФ и АПР. Правда, результаты выборов по одномандатным округам несколько скорректировали эту пропорцию: в Госдуме первого созыва реформисты контролировали менее трети мест, а их оппоненты (с учетом ЛДПР) — более 40%.

На выборах 1995 г. расстановка сил изменилась в пользу эгалитаристов-патерналистов: за либералов в сумме проголосовало немногим более 15%, тогда как за их «красных» оппонентов (КПРФ, АПР и КТРЗСС) — свыше 30%.

В 1999 г. противостояние демократов-рыночников и эгалитаристов-патерналистов было разбавлено экспансией в сферу публичной политики разного рода «партий власти» («Единство», ОВР, НДР), получивших в сумме около 38% голосов — против 10,14% у НДР в 1995 г. Изменения, впрочем, пока не были кардинальными: 14,5% у СПС и «Яблока» против 27,7% у их идеологических противников (КПРФ, КТРЗСС, «Сталинский блок», ДПА).

В 2003 г. соотношение сил либералов-рыночников и социал-протекционистов выглядело уже как 9,3% против 16,25%, в 2007 г. — как 3,6% против 14,75% (с учетом ЛДПР и «Справедливой России» последняя цифра возрастает до 30,6%). В 2011 г. «западникам» в лице «Правого дела» и «Яблока» с их 4% противостояли «самобытники» из КПРФ и ЛДПР с 30,9% (со «Справедливой Россией» и «Патриотами России» — даже 45%).

В общем преимущество медленно, но верно переходило на сторону эгалитаристов-патерналистов. В этих условиях избежать установле-

ния авторитарной власти крайне трудно, даже если правящая элита не отвергает открыто либерально-рыночные ценности. В 1990-е годы демократы-рыночники, не чувствуя уверенности в своих электоральных позициях, не устояли перед соблазном использовать методы, близкие к авторитарным, сделав ставку на лидера, который умел говорить с эгалитаристски-патерналистски настроенными массами на понятном им языке. Пока таким лидером был Ельцин, эта ставка в какой-то мере себя оправдывала. Но с приходом к власти Путина выяснилось, что правитель, умеющий изъясняться подобным языком, видит свою главную цель в собственной несменяемости.

Однако авторитарный режим не вечен. Рано или поздно он сходит со сцены. Главный вопрос: что будет после? Если исходить из результатов выборов 2011 г., то к власти непременно должны прийти социал-патерналисты.

Но не все так просто.

Не следует сбрасывать со счетов то обстоятельство, что значительная часть проголосовавших в декабре за «Справедливую Россию» отнюдь не разделяла эгалитаристски-патерналистских взглядов. Недаром партия заняла совершенно нейтральную позицию в размежевании «западников» и «самобытников» — даже скорее с легким креном в сторону первых (см. *диаграмму 2*). В ходе избирательной кампании «эсеры» откровенно конфронтировали с «партией власти», что, судя по всему, и обеспечило им значительный прирост голосов по сравнению с 2007 г.

Кроме того, слабый результат либералов не в последнюю очередь объясняется отстранением команды Прохорова от руководства партией «Правое дело», а также недопущением к выборам других игроков, в частности Партии народной свободы «За Россию без произвола и коррупции». Основной же вклад в размежевание со стороны либералов — в соответствии со значением соответствующего коэффициента (см. *диаграмму 2*) — внесли сторонники не «Правого дела» и «Яблока», а «Единой России». Можно предположить, что в случае элиминации «властно-невластного» размежевания многие избиратели «Единой России» поддержат отнюдь не эгалитаристов-патерналистов, а их оппонентов.

Итоги президентских выборов 2012 г. еще более благоприятны для либералов-рыночников: перевес Зюганова над Прохоровым уже не столь велик — всего лишь в два раза (17,18% против 7,98%). Мало того, согласно коэффициенту вклада в размежевание (см. *диаграмму 8*), сторонники Путина внесли в это противостояние даже больше, чем сторонники Прохорова. Следовательно, в случае смены режима значительная их часть будет склонна поддерживать скорее либералов, нежели социал-самобытников.

Так что ответ на вопрос, кто из участников противостояния «рыночные демократы vs эгалитаристы-патерналисты» окажется в преимущественном положении, отнюдь не однозначен. Возможно, непосредственно после смены режима эгалитаристы-патерналисты и в самом деле возьмут верх, и в России появится левое правительство. Однако

полученная обществом за последнее десятилетие антиавторитарная прививка вряд ли позволит левым захватить властную монополию, а в условиях более или менее нормальной политической конкуренции позиции находящихся у власти социал-патерналистов будут не столько укрепляться, сколько ослабевать под напором критики (что, правда, не гарантирует роста популярности либералов).

Наконец, как отмечалось выше, многое зависит от того, будет ли смена режима следствием возрастания повседневной политической активности граждан, прежде всего среднего класса (эволюционный сценарий), или же результатом наложения политического протеста на протест социальный (революционный сценарий).

В первом случае размежевание по линии «власть—невласть» постепенно трансформируется в противостояние власти и оппозиции (которая будет не только бросать вызов режиму, но и одерживать локальные победы), а затем в полноценное консервативно-либеральное размежевание, подразумевающее не манипуляцию итогами голосования со стороны власть имущих, а победу представителей того или иного лагеря в результате сознательного выбора голосующих. Этот сценарий благоприятствует сторонникам европейского пути развития России, и вероятность установления нового авторитарного режима при нем не столь велика.

В случае же слияния протеста политического с протестом социальным смена режима произойдет быстро — не через его поражение на выборах, а под давлением улицы и вследствие полной утраты опоры среди населения и правящей элиты. Такой сценарий работает в первую очередь на эгалитаристов-патерналистов, повышая вероятность возвращения в будущем к той или иной форме авторитаризма.

Библиография

Ахременко А.С. 2007. *Структуры электорального пространства*. — М.

Коргунюк Ю.Г. 2011. Электоральные размежевания и мотивы голосования // *Полития*. № 2 (61).

Партийная организация и партийная конкуренция в «недемократических» режимах. 2012. — М.

Приложение

АПР — Аграрная партия России

ГС — «Гражданская сила»

ДПА — Движение в поддержку армии

ЕР — «Единая Россия»

КПЕ — Концептуальная партия «Единство»

КПРФ — Коммунистическая партия Российской Федерации

КТРЗСС — избирательный блок «Коммунисты — Трудовая Россия — за Советский Союз» («Коммунисты, трудящиеся России — за Советский Союз»)

ЛДПР — Либерально-демократическая партия России
НДР — «Наш дом — Россия»
Недейств. — недействительные бюллетени
НПРФ — Народная партия РФ
ОВР — избирательный блок «Отечество — Вся Россия»
ПВ — против всех
ПВР-РПЖ — избирательный блок «Партия возрождения России —
Российская партия жизни»
ПД — «Правое дело»
ПР — «Патриоты России»
ПРЕСС — Партия российского единства и согласия
РДДР — Российское движение демократических реформ
Родина — избирательный блок «Народно-патриотический союз „Ро-
дина“»
РПП-ПСС — избирательный блок «Российская партия пенсионеров —
Партия социальной справедливости»
СПС — Союз правых сил
СР — «Справедливая Россия»
ЯБЛ — партия «Яблоко»