



ПОЛИТИКА

ЭКОНОМИЧЕСКИЙ КРИЗИС В ВОСПРИЯТИИ РОССИЯН

ФРАГМЕНТЫ ИССЛЕДОВАНИЯ ГРУППЫ ЦИРКОН

¹ Проект осуществлялся при поддержке Московского представительства Фонда Карнеги за международный мир и при участии

Исследовательская группа ЦИРКОН представляет первые результаты всероссийского исследования «Социальное самочувствие граждан на фоне финансового кризиса и восприятие кризисных тенденций»¹. Опрос проводился в марте 2009 г. Выборка — 1603 респондента в 132 населенных пунктах 30 субъектов РФ всех федеральных округов. Метод опроса — личное формализованное интервью по месту жительства.

Динамика социального самочувствия

компании Online
Market Intelligence
(ОМИ).

Согласно данным опроса, в условиях финансово-экономического кризиса некоторые показатели социального самочувствия россиян имеют тенденцию к снижению, хотя это снижение пока нельзя назвать критическим.

По сравнению с июнем 2008 г. доля россиян, неудовлетворенных своей жизнью (социально неадаптированных), выросла на 11%, достигнув 52%, и на столько же сократилась доля удовлетворенных (47%). Снижение произошло в первые месяцы текущего года — еще в декабре 2008 г. замер демонстрировал уровень социальной адаптации, аналогичный июньскому.

Более низкой стала и оценка гражданами своего материального положения: с июня 2007 г. доля считающих материальное положение своих семей «хорошим» снизилась на 7%, составив 11%, в то время как около трети россиян (34% против 22% в июне 2008 г.) оценили его как неудовлетворительное (доля средних оценок не изменилась).

Соответственно, несколько ухудшились показатели восприятия гражданами ближайшего будущего: лишь около четверти россиян (23%) полагают, что через год будут жить лучше, чем сейчас (на 10% меньше, чем в июне 2008 г.), тогда как 28% убеждены в обратном (на 13% больше, чем в июне 2008 г.).

Таким образом, данные массового зондажа свидетельствуют о том, что за период с июня 2008 г. кризис заметно сказался на социальном самочувствии примерно 20% россиян.

Динамика оценок ситуации на предприятиях в период кризиса

Лишь немногим более трети (37%) работающих россиян, принявших участие в опросе, заявили, что за последние три месяца на их предприятии не произошло никаких изменений, связанных с кризисом; в декабре 2008 г. на отсутствие таких изменений указывало свыше поло-

вины работающих граждан. Заметно выросли доли респондентов, сообщивших, что на их предприятии (в организации) произошло сокращение штатов, сотрудников перевели на неполную рабочую неделю, были отменены премии и бонусы, понижена заработная плата (см. рис. 1).

Рисунок 1 Что из перечисленного случилось на Вашем предприятии (в Вашей организации) за последние три месяца? (В % от работающих по найму)



**Представления
россиян
о главных
субъектах
правовой
и социальной
защиты**

В вопросах защиты трудовых прав россияне редко уповают на власти, политические партии, правозащитные организации и СМИ, надеясь в первую очередь на судебные органы, что является новой тенденцией в российском обществе.

Профсоюзы хотя и не вошли в число аутсайдеров списка, вместе с тем и не возглавили его: к ним обратились бы лишь 20% респондентов, что указывает на отсутствие массового доверия к институту, призванному защищать права трудящихся. Заметим, что 22% наших сограждан вообще ни на кого не надеются, считая, что в случае нарушения их трудовых прав им никто не поможет (см. рис. 2).

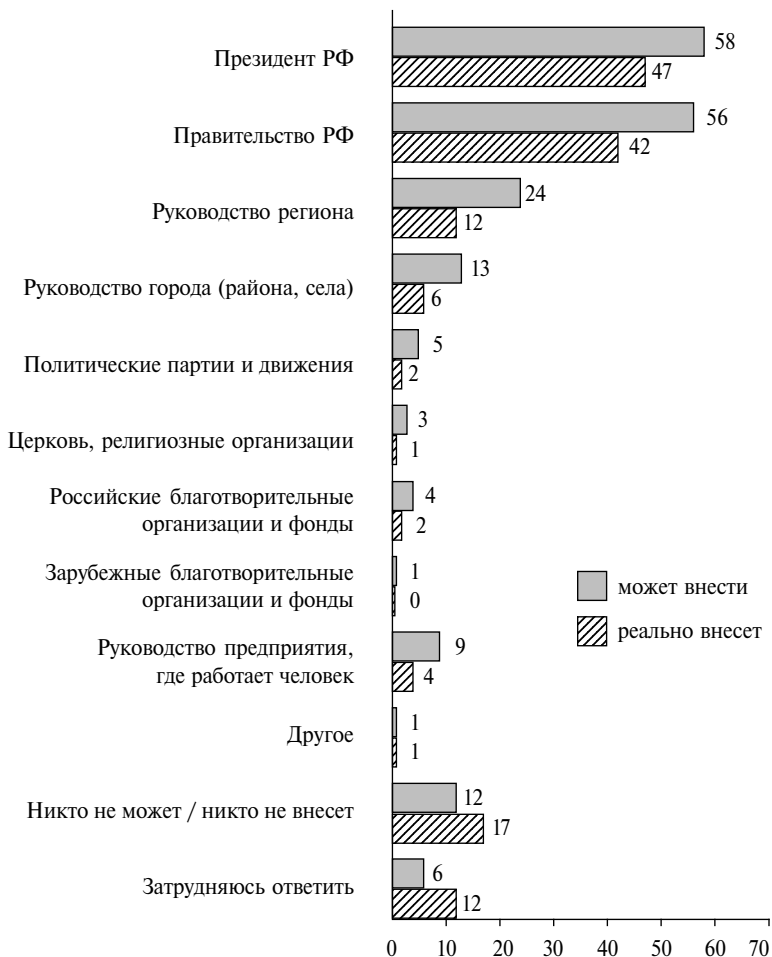
Рисунок 2 В случае если трудовые права работника нарушаются, к кому в первую очередь следует обратиться за защитой, кто, скорее всего, может помочь в восстановлении справедливости?



Напротив, когда речь заходит о социальной защите, россияне рассматривают прежде всего на власть. Свыше половины респондентов убеждены, что наибольший вклад в смягчение финансового кризиса и облегчение положения граждан может внести президент и правительство РФ, еще около четверти возлагают надежды на руководство региона и 13% — на органы местного самоуправления (это, бесспорно, свидетельствует о том, что кризис воспринимается как явление общенационального, а не локального масштаба).

Лишь каждый десятый участник опроса придерживается мнения, что внести вклад в смягчение последствий кризиса способны руководители предприятий. Что касается таких институтов, как церковь, благотворительные организации и фонды (российские и зарубежные), политические партии, то в качестве субъектов, способных облегчить положение граждан в тяжелое время, они фактически не рассматриваются (см. рис. 3).

Рисунок 3 Кто может внести (реально внесет) наибольший вклад в смягчение последствий финансового кризиса, в облегчение положения россиян?

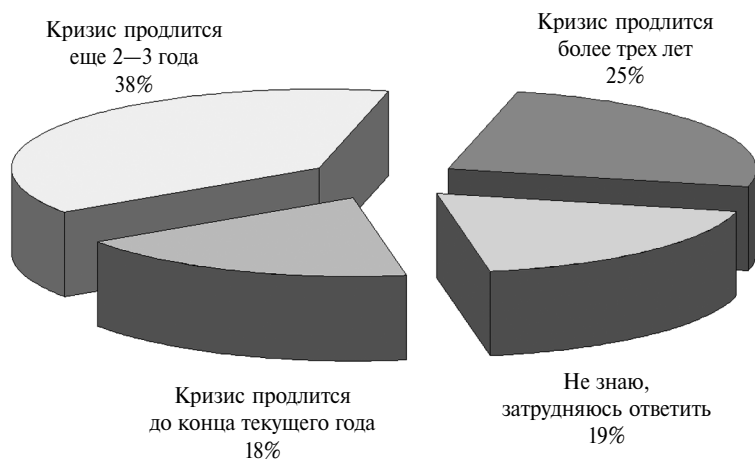


Ожидания относительно сроков окончания кризиса

Представления россиян о вероятной продолжительности кризиса трудно назвать оптимистичными. Всего 18% респондентов полагают, что кризис продлится только до конца текущего года. Более трети респондентов считают, что стабилизация наступит через 2—3 года, а каждый четвертый убежден, что «свет в конце туннеля» появится еще позже (см. рис. 4).

В своих прогнозах респонденты, судя по всему, отталкиваются от заявлений первых лиц государства и некоторых представителей экспертного сообщества, считая при этом (как это в принципе характерно для

Рисунок 4 Как долго продлится финансовый кризис? Через какое время наступит стабилизация экономической ситуации в стране?



нашей страны), что власть не может не приукрашивать ситуацию и в действительности дела будут обстоять еще хуже.

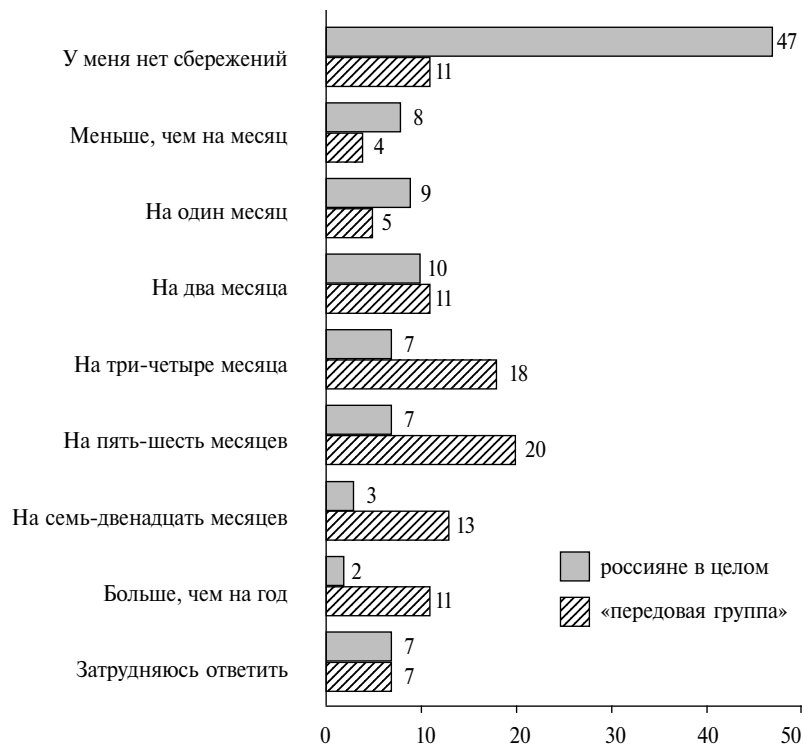
**Средний класс
в условиях
кризиса**

Впервые одновременно с общероссийским опросом населения по аналогичной анкете был проведен онлайн-опрос участников интернет-панели компании ОМІ, из которой были отобраны так называемые «передовые группы населения», или «средний класс» (люди с высокими доходами, высоко оценивающие свой социальный статус и проявляющие высокую интернет-активность). Объем выборочной совокупности — 548 респондентов.

Исследование не подтвердило часто встречающиеся в СМИ утверждения, что больше всего от кризиса пострадал «средний класс». Во всяком случае, на уровне ожиданий представители «передовых групп» настроены гораздо более оптимистично, чем россияне в целом: две трети участников онлайн-опроса (65%) полагают, что в течение года их жизнь улучшится, и только 5% с пессимизмом смотрят в будущее.

Очевидно, что подобный оптимизм в немалой степени связан с относительным материальным благополучием «панелистов», в частности с наличием у них сбережений. Если в ходе общероссийского опроса 47% респондентов заявили, что у них на текущий момент нет сбережений, и только 5% могли бы прожить на свои сбережения (при отсутствии иных источников дохода) более полугода, то в «продвинутых группах» доля первых составляет лишь 11%, а вторых — 24% (см. рис. 5).

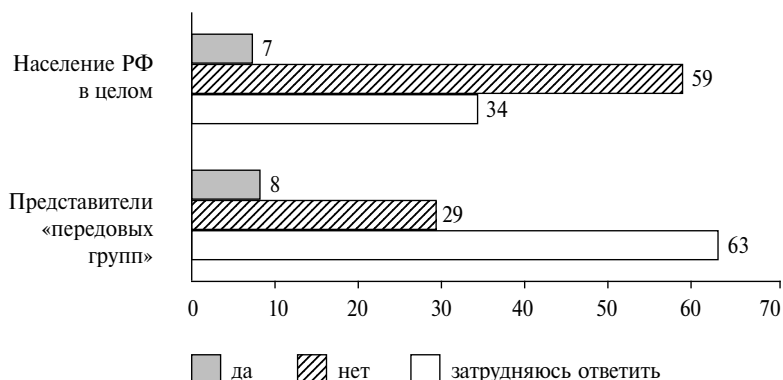
Рисунок 5 Как Вы думаете, примерно на какое время Вашей семье хватило бы сбережений в том случае, если бы все источники доходов Вашей семьи исчезли и Вам пришлось бы жить только на сбережения?



Несмотря на то что некоторые показатели социального самочувствия россиян имеют тенденцию к снижению, большинство респондентов (59%) не проявляет готовности к участию в организованных выступлениях в защиту трудовых прав (см. рис. 6). Представители «передовых групп» не в пример активнее: уровень декларируемой готовности к участию в акциях протеста там вдвое выше, чем среди россиян в целом (63%), при том что значения показателей социального самочувствия в этих группах заметно более высокие.

Как показывает анализ результатов опросов, на декларируемую протестную активность влияет не столько социальное самочувствие, сколько включенность в социальные коммуникации. Выяснилось, что сегодня граждане активно обсуждают проблемы соблюдения трудовых прав: 70% представителей «передовых групп» и 40% населения в целом обсуждали такие проблемы в кругу семьи; 49% и 36% (в % от работающих

Рисунок 6 Допускаете ли Вы для себя лично участие в акциях по защите трудовых прав?



по найму) — с коллективом, 25% и 5% — участвовали в интернет-дискуссиях. При этом граждане, допускающие для себя возможность участия в акциях протеста, в большей степени включены в подобного рода коммуникации: так, среди «допускающих» в обсуждении данных проблем на работе участвовали 46%, среди «не допускающих» — 29%; в обсуждении в семье — 53% и 33% соответственно. Именно этим объясняется тот факт, что представители «передовых групп», более широко включенные в социальные коммуникации, демонстрируют столь высокий уровень готовности к участию в акциях в защиту трудовых прав.

Исследование выявило серьезные различия в финансовом поведении представителей «передовых групп» и населения в целом, что неудивительно, поскольку в «передовые группы» вошли относительно обеспеченные респонденты.

Более высокие текущие финансовые возможности представителей «передовых групп» определяют их заметно большую, по сравнению с населением в целом, сберегательную активность. Располаясь своими доходами в повседневной жизни, 35% представителей «передовых групп» стараются сначала что-то отложить, тогда как среди населения в целом этой тактики придерживаются только 14%. И если среди населения в целом доля тех, кто не в состоянии ничего отложить, составляет 54%, то у «панелистов» — 8% (см. рис. 7).

По-разному представители «среднего класса» и население России в целом оценивают и свои финансовые перспективы. Несмотря на финансово-экономический кризис, около трети представителей «передовых групп» уверены, что в ближайший год их возможности накапливать и вкладывать свободные денежные средства возрастут; среди населения в целом доля таковых в три раза ниже (см. рис. 8).

Рисунок 7 Как Вы (Ваша семья) обычно распоряжаетесь своими доходами в повседневной жизни?

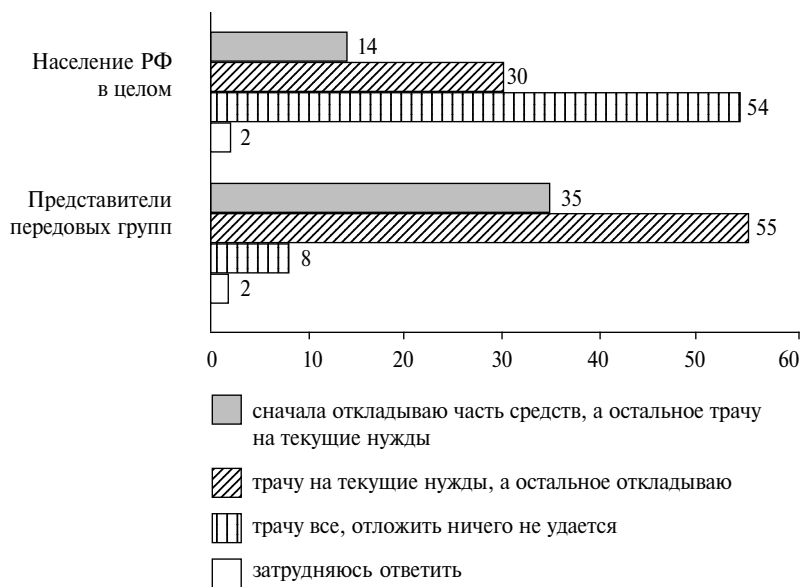
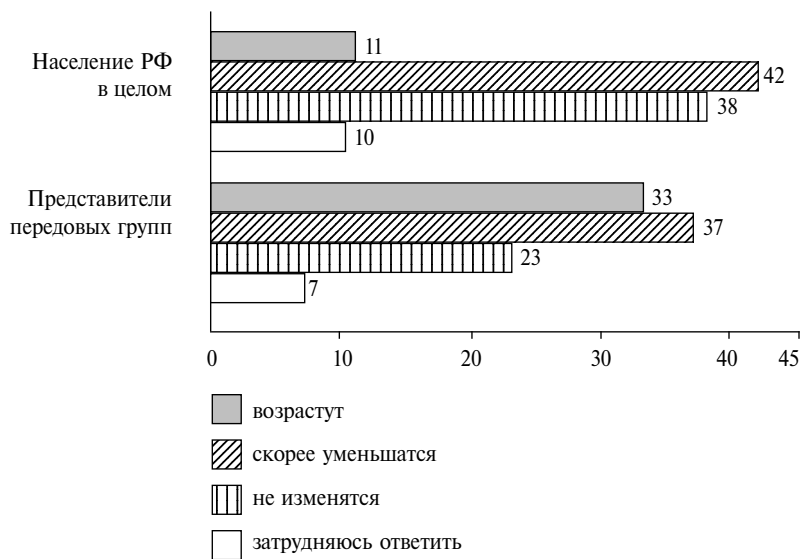


Рисунок 8 Как Вы думаете, в ближайший год Ваши возможности накапливать и вкладывать средства возрастут или уменьшатся?



Понятно, что при повышенных доходах и социально активной позиции у представителей «среднего класса» существенно богаче инвестиционный опыт, чем у россиян в целом. В последние 5–6 лет две трети из них с тем или иным успехом вкладывали свои деньги в различные финансовые компании и банки, в то время как среди россиян в целом 75% никаких вкладов не делали.

Различия в финансовом поведении представителей «передовых групп» и населения в целом обнаружены и при анализе такого параметра, как «склонность к риску». Хотя при выборе коммерческого банка доля тех, кто готов рискнуть и вложить средства в не очень надежный банк, предлагающий высокие проценты, крайне мала и среди населения в целом, и среди представителей «среднего класса», последние почти вдвое чаще демонстрируют склонность к выбору банка средней надежности, предлагающего средние проценты.

Исследование финансового поведения россиян показало, что, несмотря на присутствие кризисных настроений, их размах и «катастрофичность» явно преувеличены. Кризис не внес никаких существенных изменений в жизнь большинства населения страны, и ранее характеризовавшуюся отсутствием полноценной финансовой активности. Единственной заметной тенденцией стало повышение доли респондентов, предпочитающих «экономия средств» как базовую стратегию в ситуации кризиса.